

zstrzygnięcie konkursu portowego i rozdanie nagród na koncercie zespołu Jana Walaska

Konkurs sportowy - Wybramy 8 najlepszych sportowców Nowej Huty - zainicjowany. Komisja konkursowa przystąpiła do liczenia kuponów nadesłanych przez czytelników „Głosu Nowej Huty” oraz liczenia punktów, pozwoli na ustalenie najlepszej ósemki sportowców nowohuckich.

W najbliższą sobotę, 11 marca nastąpi rozstrzygnięcie konkursu, który budził wśród naszych Czytelników ogromne zainteresowanie. Publiczne losowanie i rozdanie nagród zwycięzcom konkursu - autorom trafnych kuponów - odbędzie się w czasie imprezy w Hali Judo w Nowej Hucie im. Lenina (hala garaży). W programie imprezy koncert doskonałego zespołu pod dyktando Jana Walaska. Solistami koncertu będą: Carmen Moreno, René Glaneau, Witold Antkowiak, Zbigniew Dziewiątkowski, Wiesław Wierusz Kowalik. W ich wykonaniu usłyszymy ponad 30 skeczów, monologów oraz najnowszych utworów polskich, meksykańskich, brazylijskich. Koncert zespołu Jana Walaska będzie dodatkową okazją usłyszenia ostatniego „przeboju” w świetnym wykonaniu.

Dla uczestników naszego konkursu, dla sportowców Nowej Huty niewątpliwą atrakcją będzie rozstrzygnięcie konkursu - kto spośród 56 nowohuckich sportowców (tytuł notowali w liście typowanych) znajdzie się w pierwszej ósemce.

ZDŁOBYWCA PIERWSZEGO MIEJSCA W NASZYM KONKURŚIE OTRZYMA PUCHAR PRZECHODNI UFUNDOWANY PRZEZ PRZEWODNICZĄCEGO DZIELNICY RADY NARODOWEJ W (Dokończenie na str. 2)

GŁOS NOWEJ HUTY

Rok V Kraków, 4. III - 10. III 1961 r. Nr 10 (221)

W odpowiedzi na apel „Młodzież Pięciolatce”

8 tysięcy ton stali ponad plan

Nie pierwszy raz informujemy o zobowiązaniach podejmowanych przez młodzież naszej huty w odpowiedzi na apel swoich kolegów z warszawskich zakładów pracy pod hasłem: „Młodzież Pięciolatce”. Tym razem jednak jest to zobowiązanie najbardziej ambitne i jak dotąd najcenniejsze. Pracująca w Stalowni brygada młodzieżowa, ubiegająca się o tytuł Brygady Pracy Socjalistycznej, postanowiła wykonać roczny plan produkcyjny br. w 105 proc., dając dzięki temu dodatkowo około 8 tys. ton stali. Wartość zobowiązania wynosi, licząc ponadplanową produkcję stali, ok. 24 mln złotych.

Wykonanie tego cennego zobowiązania postanowiła brygada uzyskać m. in. poprzez skrócenie remontów zimnych o 2 proc., remontów gorących o 0,5 proc. i skrócenie średniego czasu wytopu o 0,01 godziny. Ponadto zespół

młodzieżowy obsługujący piec martenowski nr 6 w Stalowni powziął postanowienie zwiększenia średniej wagi wytopów o 1,5 proc. Walka całego zespołu o konsekwentne uzyskiwanie założonych wskaźników, o przekroczenie planu rocznego o 8 tys. ton stali, to świetna okazja do wykazania swojej wartości i zgrania kolektywu, to okres egzaminu czy zespół zasługuje na zaszczytny tytuł Brygady Pracy Socjalistycznej.

Jak dotychczas w Stalowni tylko dwa zespoły sięgnęły po ten laur: wspomniana już brygada obsługująca szósty marten, którą kierują na poszczególnych zmianach pierwsi wytapiacze Tadeusz Świerzewski, Czesław Biliński i Kazimierz Jura oraz brygada Teodora Kornowskiego z obiektu strzałowego. Świetna okazja do nawiązania współzawodnictwa pomiędzy tymi zespołami. (jd)

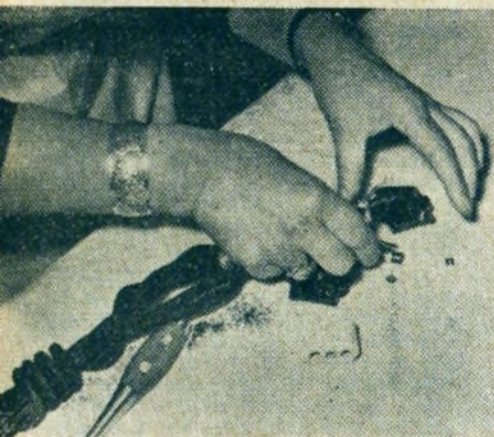
Międzynarodowe Święto Kobiet



Już wkrótce Święto Kobiet. Dzień ten obchodzony co roku 8 marca pragną uczcić kobiety pracujące w naszej hucie wzmocnionym wysiłkiem produkcyjnym, lepszym wykonywaniem swoich obowiązków. Między innymi zobowiązania z okazji Dnia Kobiet podjęły przedstawicielki Wydziału Chromomagnezytowego ZMO. Postanowiły one utrzymywać obsługiwane przez siebie urządzenia w idealnym stanie, a po godzinach pracy oczyścić wszystkie okna w swoim wydziale. To ostatnie zobowiązanie przedstawia - jak dowiedzieliśmy się - wartość ok. 10 tys. złotych.

Ponadto kobiety z Wydziału Chromomagnezytowego uczczą dzień 8 marca powołaniem do życia brygady ubiegającej się o zaszczytny tytuł Brygady Pracy Socjalistycznej. Do brygady tej zgłaszają się kobiety obsługujące dwie prasy czterotłoczne. Będą one współzawodniczyły o przekraczanie planów produkcyjnych, wysoką jakość wyrobów i eliminowanie wybraków.

AKTUALNOŚCI NOWOHUCKIE



kazuje się, że kobiety również potrafią naprawić np. sznur od żelazka. Uczą się tego na pokazach z zakresu gospodarstwa domowego w Domu Kobiet w Nowej Hucie.



PRZED WYBORAMI DO SEJMU I RAD NARODOWYCH

Kampania wyborcza do Sejmu i rad narodowych, po ostatnim plenarnym posiedzeniu Ogólnopolskiego Komitetu Frontu Jedności Narodu i konferencjach partyjnych w Krakowie i Nowej Hucie - wkroczyła w bardzo ważny etap spotkań społeczeństwa z kandydatami na radnych i zapoznawania z programem Frontu Jedności Narodu.

ZEBRANIA I NARADY

W wydziałach Huty im. Lenina i w innych przedsiębiorstwach odbywają się narady i spotkania załóg, na których omawia się ordynację wyborczą i program KFJN. Pierwsze tego rodzaju narady w kombinacie odbyły się w Zakładzie Materiałów Ogniotworowych. W wydziale K-8 np. gros miejsca w dyskusji poświęcono sprawom komunikacji, przyspieszenia tempa budowy szkół w Nowej Hucie, oraz kwestii działek dla robotników i innym nurtującym bolączkom zarówno z terenu zakładu jak i miasta.

W wydziale chromomagnezytowym (K-2) obok problemu komunikacji miejskiej rozważano m. in. sprawy budownictwa mieszkaniowego i sprawiedliwego rozdziału mieszkań, a także zagadnienia budowy garaży i „uzielenienia” naszej dzielnicy.

Podobne zebrania odbyły się również w Zakładach Przemysłu Tytoniowego w Czyżynach, w budownictwie mieszkim, w służbie zdrowia, w handlu, w Cegielni Żelazkowej i w Cementowni oraz w wioskach przyłączonych do Nowej Huty. Na zebraniach w PBM, które cieszyły się b. dużą frekwencją omawiano przede wszystkim sprawy budownictwa mieszkaniowego, uporządkowanie osiedli, dokończenie budowy obiektów sportowych i drogi Kraków-Nowa Huta (przez Łęg). Służba zdrowia wysuwa na czoło wyborczych postulatów zagadnienie mieszkań dla swego personelu średniego.

Jak widać z pobieżnego przeglądu, tematyka zebrania jest różnorodna, kandydaci na

radnych muszą je skrupulatnie notować, żeby po wyborach przystąpić (w miarę możliwości) do realizacji w większości słusznych żądań społeczeństwa naszej dzielnicy.

DLA POPARCIA PROGRAMU WYBORCZEGO NASZEJ DZIELNICY

W odpowiedzi na apel załogi Zakładów Obuwniczych w Nowym Targu o poparcie terenowych programów wyborczych czynem produkcyjnym, coraz więcej załóg naszej huty podejmuje konkretne zobowiązania. Ostatnio meldunek o poparciu czynem produkcyjnym programu wyborczego przedstawionego społeczeństwu Nowej Huty przez Dzielnicowy Komitet Frontu Jedności Narodu, złożyła załoga Wydziału Mechaniczno-Konstrukcyjnego W-3. W celu szybszego wykonywania pilnych zleceń wchodzących w zakres inwestycji i okresowych remontów huty, podjęła ona szereg zobowiązań, których łączna wartość przekracza kwotę 395 tys. złotych. Zobowiązania te dotyczą przede wszystkim prac limitujących uruchomienie Walcowni Drobnych Profili oraz wykonania dla Wielkich Pieców urządzenia zasypowego. Wszystkie zobowiązania są już w toku realizacji.

ZAŁOGA W-17 NA WARTACH PRODUKCYJNYCH

Zbliżające się wybory do Sejmu PRL i rad narodowych wita nasza załoga wzmocnionym wysiłkiem, większą dyscypliną i lepszą organizacją pracy. W ślad za remontowcami z W-19 warty produkcyjne podjęła załoga wydziału remontów maszyn i urządzeń (W-17). Podejmuje ona liczne zobowiązania dotyczące skracania remontów, których realizacja przynosi setki tysięcy złotych oszczędności. Wystarczy powiedzieć, że w miesiącu lutym podjęto 90 zobowiązań wartości około miliona złotych.



Wiosenne niemal słońce, dobry aparat i zdjęcie jutro będzie gotowe!



Nocą rozblyskuje w naszej dzielnicy neon. Na zdjęciu neon kawiarni „Malerka” na Osiedlu Handlowym.



Gromady dzieci już bawią się przy piaskownicach, choć to dopiero marzec.

Zadania planowe na luty wykonane

Po nie najlepszym starcie w styczniu br., kiedy to jak pamiętamy, szereg podstawowych wydziałów huty nie wykonało swoich miesięcznych planów m. in.: Wielkie Piece, Stalownia, Walcownia-Zgniatacz — i po trudnościach na początku lutego, udało się nadrobić straty, wykonując w pełni zadania miesięczne. Z pierwszych przewidywanych obliczeń wynika, że huta wykonała plan lutego w zakresie produkcji towarowej (według cen zbytu) w 103.1 proc., natomiast w zakresie produkcji globalnej (według cen fabrycznych) w 101.3 proc.

A jak przedstawia się wykonanie planu huty od początku roku i jaką mamy do zanotowania wartość dodatkowej produkcji? Po dwóch miesiącach br. plan produkcji towarowej jest wykonany w w 102.2 proc., plan zaś produkcji globalnej w 100.4 proc.

Wartość dodatkowej produkcji huty uzyskanej w lutym wynosi ok. 18.1 mln złotych, a od początku roku ok. 26.3 mln.

Całkowicie za niepowodzenie styczniowe zrehabilitowała się załoga Stalowni. Rytmiczna, dobra praca w ciągu całego miesiąca doprowadziła w rezultacie do odrobienia załości ze stycznia i do uzyskania jeszcze nadwyżki, wynoszącej ok. 6 tys. ton. Jak na jeden miesiąc, przekroczenie planu o 8 tys. ton, to naprawdę duży i bardzo cenny sukces naszych stalowników. Żeby jeszcze za wysokim przekroczeniem planu ilości-

wego podała dobra jakość produkcji, wyrażająca się likwidacją nadmiernych wybraków, załoga Stalowni uplasowałaby się zdecydowanie na jednym z pierwszych miejsc w hucie.

Udała się w pełni także rehabilitacja załogi Walcowni-Zgniatacz. Wykonała ona swój plan miesięczny aż w 108.5%, dając nadwyżkę sięgającą 10 tys. ton kesik. Wyniku tego można tylko serdecznie pogratulować.

Po raz drugi już niestety w tym roku nie wykonali planu miesięcznego wielkopiecznicy. Zabrakło im tym razem tyle samo ton surowki, co przed miesiącem tj. ok. 4 tys. W sumie niedobór urósł już do ok. 8 tys. ton. Co jest tego przyczyną? Wydaje się, że najlepiej będzie, żeby zabrali w tej sprawie głos sami zainteresowani. Oto jak uzasadniają niewykonanie planu w lutym. „Na początku miesiąca wielki piec nr 2 pracował przy silnie kanałowym biegu, spowodowanym nierównomiernym rozkładem materiału wsadowego na gardzieli. Od połowy miesiąca piec pracował na normalnym ciśnieniu gazu na gardzieli, ze względu na znaczną nieszczelność dużego stożka. Wykonanie planu tego pieca wynosi 86.5 proc., przy niedoborze 4.853,5 ton. Dodatkową trudnością była słaba w I połowie miesiąca jakość koksu, co spowodowało oporny bieg pieca, jak również zaburzenia, polegające na przepalaniu zestawów dyszowych”. A więc o niepowodzeniu zdecydowała zła praca jednej tylko jednostki, wszystkie piece pracowały dobrze i gdyby nie piec nr 2 plan miesięczny byłby wykonany. No cóż, wniosek: trzeba się energicznie zabrać do outsidersa...

Na koniec jeszcze parę słów o zakładach i wydziałach, które w lutym pracowały

dobrze, w rezultacie czego przekroczyły swoje plany. Załoga czatkowickiego wapienika zameldowała o nadwyżce, wynoszącej 9 tys. ton kamienia wapiennego. Dobry wynik uzyskały załogi naszych walcowni blach, które legitymują się nadwyżką, sięgającą ok. 1.5 tys. ton blach walcowanych na gorąco i ok. 1 tys. ton blach walcowanych na zimno. Przekroczyła plany w zakresie wszystkich ważniejszych asortymentów załoga ZMO. Dała ona dodatkowo ok. 750 ton dołomitu prażonego i ok. 120 ton wyrobów chromomagnezytowych. Z nadwyżką wykonały plan także załogi ZK i Wydziału Rur Zgrzewanych.

A oto wyniki produkcyjne za luty br.

	%, planu
ZMO w produkcji dołomitu prażonego	111.5
Zakład Wapienniczy w Czatkowicach	110.9
Walcownia Zgniatacz	108.5
Odlewnia Zeliwa	107.6
Stalownia	105.4
Odlewnia Staliwa	105.2
WP w produkcji żużla splenionego	104.5
Walcownia Zimna Blach	103.5
Wydział Rur Zgrzewanych	103.4
ZMO w prod. wyrobów zasadowych	102.4
Kuźnia	101.9
Walcownia Gorąca Blach	101.6
Siłownia	101.5
WP w produkcji żużla granulowanego	101.5
ZMO w produkcji wyrobów szamotowych	101.2
ZK w prod. koksu ogółem	100.6
Warsztat Konstrukcji Stal.	99.4
Aglomerownia	98.9
Odlewnia Staliwa w prod. stali elektrycznej	97.5
ZMO w produkcji wapna palonego	97.5
Wielkie Piece w prod. surowki	96.6
Warsztat Mechaniczny	72.5
	jd.

Teatr Mały w Niepołomicach

Zespół Teatru Małego, znany już jest nie tylko w Nowej Hucie i nie tylko bywałcom Zakładowego Domu Kultury. Wyruszył on bowiem na podbój okolicznych miejscowości, niosąc im rozrywkę po pracy w postaci amatorskiego teatru hutników. Debiut odbył się w ostatnią niedzielę przed szczerze wypełnioną widownią w sali widowiskowej niepołomiczkiego Zamku. Zabawna, pełna perypetii komedia Niewiarowicza „Znajda”, przypadła do gustu licznemu zgromadzonemu mieszkancom Niepołomic. Najlepszym dowodem tego były zarówno duże oklaski publiczności jak i gorące prośby o powtórzenie spektaklu.

Po sukcesie w Niepołomicach amatorski zespół Teatru Małego myśli już o dalszych

występach poza swoją macierzystą sceną, ale nastąpi to dopiero po zakończeniu serii przedstawień zamkniętych dla wydziałów huty. *jd*

Zwiększone zadania w okresie kampanii wyborczej

W ostatnim tygodniu odbyło się plenarne posiedzenie Komitetu Fabrycznego partii poświęcone omówieniu zadań związanych z wyborami do Sejmu i rad narodowych. Plenum, któremu przewodniczył I sekretarz KF tow. Z. Jakus, wysłuchało informacji o przedsięwzięciach organiza-

Z życia partii

Twórcza dyskusja

Odbyta w minionym tygodniu okręgowa konferencja partyjna organizacji miejskiej m. Krakowa stała się najważniejszym wydarzeniem w rozwijającej się kampanii wyborczej do Sejmu i rad narodowych, rzutując bogactwem swej problematyki na zadania, które wypadnie rozwiązywać w następnym okresie w związku z programem Frontu Jedności Narodu.

Niewątpliwie udział w konferencji i wystąpienia premiera JÓZEFA CYRANKIEWICZA i członka Rady Państwa a zarazem KC partii LEONA KRUCZKOWSKIEGO, stały się dodatkowym asumptem do pogłębienia uwag i opinii o zamierzeniach czekających nie tylko członków partii, ale i ogół wyborców naszego miasta, w tym i dzielnicę Nowa Huta w latach bieżącej Pięciolatki.

Trzeba powiedzieć, że poważny wkład w obrady wnieśli na konferencji delegaci naszej nowohuckiej organizacji partyjnej przedstawiając najważniejsze problemy dotyczące rozwoju Huty im. Lenina i dzielnicy Nowa Huta. Były to tym istotniejsze wystąpienia, że konferencja okręgowa dyskutując program rozwoju miasta Krakowa ściśle łączyła go z rozbudową kombinatu i dzielnicy Nowa Huta. Mało. PZPR w Nowej Hucie tow. A. Kasprzyk.

Zwracając uwagę na potrzebę zapewnienia dopływu siły roboczej w związku z koniecznością przyspieszenia wykonania zadań budowlanych przypomnieli, że w najbliższych latach trzeba będzie wykonać niezależnie od spółdzielczego, prywatnego i indywidualnego budownictwa 75 tys. izb, gdy w okresie minionych zbudowano 53 tys. Analizował on potrzeby zatrudnienia kobiet, a więc dalszą kalendarzową odpowiednich zakładów, nawiązania komunikacji i wiele innych.

I sekretarz KF PZPR Huty im. Lenina tow. Z. Jakus zajął się w swym wystąpieniu zespołem problemów wynikających z silnego sprzęgnięcia się rozbudowy i jej zaplecza socjalno-usługowego z warunkami rozwoju Krakowa. Omówił także realne możliwości rozwiązania problemu zatrudnienia oraz zabezpieczenia bazy socjalnej dla załogi huty. Osiadłymi lepszemu startowi do uzyskania mierzonego 10 mln ton stali niż niegdyś 1.5 mln ton. Dysponujemy bowiem powąwą bazą materiałną i potencjałem zdolnych podjąć takie zamierzenia — mówił on — nadal trzeba przysięść rangę zawodu hutnika. A organizacja partyjna winna dbać o rozwój warunków klimatu i krytyczną postawę w sprawie realistyczną ocenę osiągnięć. Dzieląc uwagami o pracy komisji przemysłowej w minionej kadencji Sejmu



Premier Józef Cyrankiewicz w rozmowie z delegatami na okręgowej konferencji partyjnej w Krakowie.

Jak powiedział premier Cyrankiewicz, nasza największa inwestycja —

staje się kuźnią żelaza i stali umożliwiającą rozwój gospodarczy nie tylko Krakowa i regionu, ale i szybkie wydzwiganie się całego kraju na pozycje nowoczesnego przemysłu i trwałej siły gospodarczej.

Czterech towarzyszy delegatów z kombinatu i dzielnicy Nowa Huta zabierając w dyskusji głos omówiło pilne i najważniejsze sprawy związane z ich rozwojem i potrzebami pracowników i mieszkańców.

Naczelny dyrektor huty tow. B. Kołomyjski przedstawił dotychczasowe wyniki pracy HIL i cechując produkcję wskaźnikami na tle dorobku światowego hutnictwa. Wskazał on, że docelowa produkcja ok. 10 mln ton stali w latach 1970 łączy się z zatrudnieniem ok. 50 tys. pracowników, co razem z rodzinami będzie stanowiło przeszło 175 tys. mieszkańców dzielnicy (tylko hutnicy). W rezultacie dzisiaj nie można już odrębnie traktować inwestycji przemysłowych i komunalnych, nie uwzględniając równocześnie rozwoju wielkiego Krakowa i regionu.

Problematykę rozwoju dzielnicy na tle programu FJN omówił I sekretarz KD rozwoju inwestycji w hutnictwie, ustosun-

kował się on także i do problematyki szkieletowej Krakowa, a m. in. wy Starego Miasta.

Ostatnim z delegatów nowohuckich stępujących na konferencji był sekretarz organizacyjny KZ PZPR PPB HIL Paciorek. Ilustrując dorobek załóg kombinatu i dzielnicy przykładowo omówił on praktyczną działalność gospodarczej i partyjnej budownictwie.

Konferencja okręgowa organizacyjnej m. Krakowa poświęcając część dyskusji problematyce związaną z rozwojem huty i naszej dzielnicy, wzięła też sprawy jako zasadnicze i bardzo ważniejsze. W toku obrad mówiono jednak, że podejmowanie wielkich jest jak najściślej związane z rozwojem codziennych drobnych spraw i powtarzając za premierem Cyrankiewiczem — powinna tu panować jak najbardziej harmonia. Właśnie ona stanowiową treść platformy wyborczej, która wyjaśniając będziemy się przygotować do wyborów nowego Sejmu narodowych.

Już 11 marca rozstrzygnięcie konkursu sportowego „Głosu”

(Dokończenie ze str. 1)
NOWEJ HUCIE, CI SPOŚRÓD CZYTELNIKÓW, KTÓRYM UDAŁO SIĘ TRAFNIE WYTYPOWAĆ PIERWSZĄ OSEMKĘ MAJĄ SZANSĘ WYLOSOWAĆ KTÓRĄS Z DZIESIĘCIU NAGRÓD.
Nagrody można obejrzyć na wystawie w witrynie sklepu sportowego przy Placu Centralnym.

Zapraszamy więc wszystkich uczestników naszego konkursu do udziału w imprezie, która odbędzie się 11 marca o godz. 19-tej w Halli Widowiskowej Huty im. Lenina.

Bilety można nabywać w Orbisie w Nowej Hucie, w Filmotece przy Placu Centralnym, w kasie Zakładowego Domu Kultury przy ul. Majakowskiego 2. ZDK przyjmie również zbiorowe zamówienia na bilety, w miarę zgłaszania zapotrzebowań będą one również rozprowadzane za pośrednictwem rad zakładowych i oddziałowych kombinatu.

Z ostatniej chwili

Wczoraj odbyła się w Nowej Hucie konferencja Wyborcza PZPR. Udział w niej wzięli m. in. członek KC PZPR i sekretarz Rady Państwa Leon Kruczkowski, I sekretarz KW tow. Banak, sekretarz tow. Jan Skibafert, a na konferencji wygłosił I sekretarz KD PZPR w Nowej Hucie tow. A. Kasprzyk, po czym była dyskusja o problemach partyjnych w niej nagromadzonych w następnym

Zagladamy w przyszłość

Huta im. Lenina stawia na konwerty

Od 10 lat trwa triumfalny pochod po swiecie nowego systemu wytopiania stali, rewolucjonizujacego dotychczasowy system martenowski.

I u nas w hucie bedziemy miec ten „cud” wspolczesnej techniki. Pierwsza polska stalownia konwertorowo-tlenowa i jak narazie jedyna w kraju, znajduje sie w naszym kombinacie.

— Coz to wlasnie sa konwerty? — Z pytaniami tym zwrócili sie do inz. STANISLAWA SKRZYSZOWSKIEGO z Inwestycji.

— Kształt konwertora jest zblizony do tzw. gruszkki Bessemera, konwertor posiada jednak budowe symetryczną. Zasadnicza różnica polega na tym, że tlen podaje się do konwertora z góry, ayszą zwaną „lanca”, a nie z dołu przez przedmuchiwanie kapieli, jak to ma miejsce w konwertorach Bessemera (oczywiście z tym zastrzeżeniem, że tu zastosowany jest czysty tlen, a tam powietrze).

— Jak długo trwa wytop w takim konwertorze? — Zdolność projektowa konwertorów, które będziemy posiadać w naszej hucie oznacza produkcję ok. 90—130 ton stali w ciągu ok. 55 minut.

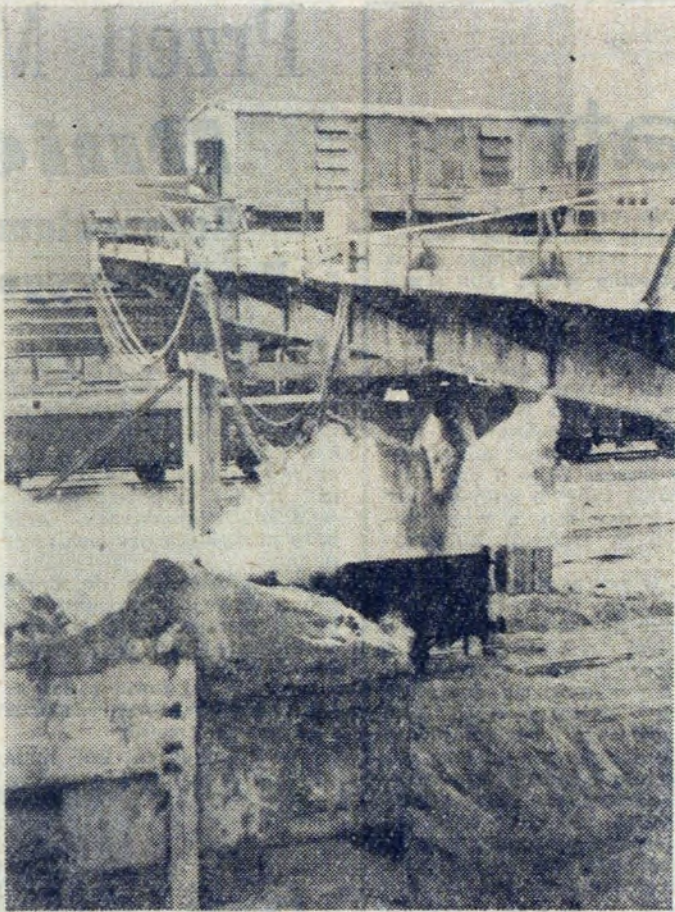
— W I etapie budowy stalowni konwertorowo-tlenowej, która posiadać będzie zdolność produkcyjną ok. 1 mln ton stali rocznie, wybudujemy u nas w hucie dwa konwerty.

W I etapie budowy stalowni konwertorowo-tlenowej, która posiadać będzie zdolność produkcyjną ok. 1 mln ton stali rocznie, wybudujemy u nas w hucie dwa konwerty. Warto przy tym zaznaczyć, że produkcję tę da jeden pracujący konwertor, bowiem drugi będzie w remoncie.

Nieźle perspektywy! Warto jeszcze dowiedzieć się skąd pochodzą projekty i urządzenia. Dostarcza je hucie Związek Radziecki. Projekt techniczny opracowało znane nam slymne moskiewskie Biuro Projektów Hutnictwa „Gipromet”. Ocenę projektu dokonała w 1960 roku Komisja Rządowa, a część technologiczną i plan generalny rozpracowały biura projektów „Biprostal” i „Biprohut”.

Nowa Stalownia, której budowa już się na dobre rozpoczęła, składa się z kompleksu kilku różnych obiektów. Główny budynek, mieszczący same konwerty, posiadać będzie z górą pół miliona metrów sześć. Kubatury. Oprócz tego w skład kompleksu wejdzie: hala mieszalników, hala złomu, hala przygotowania zestawów, kafar żużła konwertorowego oraz tlenownia o bardzo dużej mocy produkcyjnej.

Ponadto w skład kompleksu wejdzie jeszcze specjalna odlewnia wlewnic i dolomitownia nr 2 z wytwórnią cegieł smolowo-dolomitowych oraz nowy oddział wypalania wapna. Wszystkie te obiekty muszą być uruchomione równolegle, a nawet wcześniej od stalowni konwertorowej, która ma ruszyć w I kwartale 1964 roku.



Proste urządzenia, a produkt bardzo cenny. Oddział granulacji żużła pracuje.

Mgr Jan Choma

Plan 1961 roku na warsztacie KSR huty

Za kilka dni przedstawiciele załogi Huty — Konferencja Samorządu Robotniczego — na swym pierwszym tegorocznym posiedzeniu będą obradować nad zadaniami Huty na 1961 r.

Należy przyjąć, że członkowie Konferencji są obecnie dobrze zorientowani na poziomie odpowiadającym ogólnie przyjętym warunkom turystycznym (przejazdy w najbliższej klasie środków komunikacyjnych, noclegi w schroniskach, wyżywienie 3 razy dziennie wystarczające, lecz nie wyszukane).

Obecnie dysponujemy obszerną dokumentacją z tych obrad. Wystawia ona, tak samo zresztą jak i sam przebieg konferencji, świadectwo dojrzałości politycznej i gospodarczej działaczy organów samorządu a więc partyjnych, związkowych i rad robotniczych. Mimo b. napiętych i rzeczywście trudnych do osiągnięcia zadań zawartych w planie, dyskusje zawsze zmierzały w kierunku znalezienia najskuteczniejszych i najefektywniejszych sposobów ich wykonania.

Te na ogół twórcze dyskusje zostały zamknięte w uchwale konferencji przyjmujących zadania planu, ze zwroceniem szczególnej uwagi na przewidywane trudności i zagrożenia w ich realizacji. Drugą, najważniejszą część uchwały stanowią plany przedsięwzięć techniczno - organizacyjnych, mających zabezpieczyć wykonanie planów zakładów lub wydziałów. Na podstawie ich oceny, przeprowadzonej już w trakcie samych konferencji oraz zbiorczo przez Dyрекcję Huty wsoólnie z Prezydium Rady Robotniczej, można stwierdzić, że włożono duży wysiłek w ich przygotowanie.

Wieloletnie plany wydadzają się, że nieco marginesowo potraktowano usprawnianie organizacji pracy oraz działanie wewnątrzwydziałowego rozrachunku gospodarczego. Są to również dwa zasadnicze odcinki działalności, wymagające zwroćenia na nie specjalnie uwagi wlasnie ze wzgledu na zadania planowe w aspekcie zmniejszenia stanu zatrudnienia i obniżenia kosztów własnych.

Niewątpliwie ten istotny mankament zakładowych i wydziałowych planów przedsięwzięcia, częściowo usprawnił wiony krótkim okresem czasu pozostawionym na ich przygotowanie, zostanie usunięty i plany zostaną uzupełnione odpowiednimi zamierzeniami. Obecnie z pośród tych wielu zamierzeń zawartych w planach zakładów i wydziałów wybierane są najważniejsze, rzutujące na całość pracy Huty. Utworzą one, wraz z zasadniczymi przedsięwzięciami planu postępu technicznego na r. b., zamierzeniami opracowanymi przez komórki sztabowe zarządu Huty i nadal aktualnymi przedsięwzięciami z szsiorocznego planu Huty — plan przedsięwzięć organizacyjno-technicznych Huty na 1961 r.

Budowniczo wie w. pieca nr. 4 realizują cenne zobowiązania

Na budowie czwartego wielkiego pieca praca kipi jak w potężnym tyglu. Dobra pogoda sprzyja wysiłkom Mostostalowców montujących urządzenia i konstrukcje obiektów pieca, oraz od niedawna białym murarzom z KPBPP, którzy już objęli swój szeroki front robót.

O 3 dni wcześniej zostaną ukończone prace przy estakadzie, limitujące oddanie do ruchu mostu przeładunkowego. Zamiast 15 maja, most ruszy już w dniu 12 maja, dzięki czemu będzie można gromadzić zapasy surowca konieczne dla nowego pieca.

Jak przebiegają prace w czasie zimowym, co na budowie węgla? Budynek nagrzewniony mieszczący dla obsługi jest gotowy. W tej chwili montuje się rurociąg pocięgo dmuchu oraz palnik gazowy. Na samym zaś początku konstrukcja szybowa jest ukończona, zaczęły się ostatni etap prac w górnej części pieca: scalanie ram szkieletowej. Jednocześnie trwają prace przygotowania do montażu wyciągu siłowego pieca. Zastosowano tu system blokowy. Poszczególne elementy wyciągu scala wstępnie na dole, po czym montuje się w górze całe gotowe zespoły.

A na oczyszczalni kopalni. Dobry dotąd postęp robót hamował brak dostaw ze strony inwestora. Konkretnie jest wewnętrznych konstrukcji elektrofiltrów. Nie uniknięcie w porę tej pracy może spowodować opóźnienie montażu i w rezultacie niepotrzebną „mowszczyznę” wpływającą na jakość robót.

Naszą informację o budowie wielkiego pieca chcielibyśmy zakończyć sentencją optymistycznym: więcej parę słów o ludziach, którzy gwarantują dotrwanie terminu oddania pieca do eksploatacji, o starych, doświadczonych Mostostalowcach. W realizacji zobowiązań na estakadzie pracują brigady Bronisława Graczyka, Kazimierza Gutera, Józefa Hopińskiego i Stanisława Sochy.

Na sezon wiosenno-letni

Atrakcyjne wycieczki zagraniczne

Zbliża się już wiosna, a wraz z nią przychodzi postawić sobie pytanie: jak spędzimy tegoroczny urlop wypoczynkowy. Możliwości doprawdy tym razem nie zabraknie. Będzie bowiem można wybrać się do miejscowości, które stały się już w tym roku turyści. Jak informuje nasz Biuro Wczasów i Turystyki, nadajemy zapowiadające się wycieczki do Związku Radzieckiego i NRD.

Zbliża się już wiosna, a wraz z nią przychodzi postawić sobie pytanie: jak spędzimy tegoroczny urlop wypoczynkowy. Możliwości doprawdy tym razem nie zabraknie. Będzie bowiem można wybrać się do miejscowości, które stały się już w tym roku turyści. Jak informuje nasz Biuro Wczasów i Turystyki, nadajemy zapowiadające się wycieczki do Związku Radzieckiego i NRD. Oto parę szczegółów dotyczących tych wycieczek.

wybitnie turystyczny, a więc uczestnicy otrzymają świadczenia na poziomie odpowiadającym ogólnie przyjętym warunkom turystycznym (przejazdy w najbliższej klasie środków komunikacyjnych, noclegi w schroniskach, wyżywienie 3 razy dziennie wystarczające, lecz nie wyszukane). 16-dniowa wycieczka do Moskwy. Uczestnicy jej wyjadą w 25-osobowych grupach. Termin wyjazdu: 21. VI. Cena wycieczki: 3.200 zł. W programie: wycieczka samochodowa po mieście, zwiedzanie Muzeum Lenina i Stalina, Kremla, Gallerii Tretjakowskiej, Metra, Uniwersytetu, wystawy osiągnięć gospodarki radzieckiej, Stadionu im. Lenina, Przawidział, jest także spacer kultem po rzece Moście, zwiedzanie niektórych zakładów przemysłowych i ośrodków kulturalnych, wieczór w teatrze itp.

Advertisement for 'Kronika Kombinalu' with the headline 'LEPIEJ ZNACTEŻ TANIEJ' and text describing benefits for workers.

POGODA

Szkoły na półmetku

Tylko 80 proc. dzieci bez ocen niedostatecznych

MARZEC nie przejął od lutego wysokich temperatur. Pogoda mamy od kilku dni chłodna...

Pierwsze półrocze w nowohuckich szkołach mamy już poza sobą. W związku z tym zasięgamy informacji w inspektoracie dzielnicowym...

Wyniki te nie są niestety zadowalające. Blisko 20 proc. dzieci (10.895 na 13.605 uczących się) posiada stopnie niedostateczne...

Wyniki I półrocza nie są zbyt optymistyczne, dowodzą, że młodzież stanowczo za mało czasu poświęca nauce...

ma pewno tkwi główna przyczyna złych ocen młodzieży szkół podstawowych. Sprawa nie jest jednak przesądzona...

A może by tak zorganizować współzawodnictwo między poszczególnymi klasami i szkołami? Jego rezultaty na pewno byłyby korzystne dla młodzieży...



W pogodny przedpołudnie na Placu Centralnym.

W nasz kilin wyżowy wdziera się od zachodu zatoką niskiego ciśnienia, z wiązku z niżej zmianą pólnocnego Atlantyku...

Obecna aura, jaką mamy w Krakowie i Nowej Hucie, to typowe przedwiosnie. O wiosnie trudno jeszcze mówić...

PROMYK

Niepokojąca jest duża ilość dzieci, posiadających trzy lub więcej „dwój”, wynosząca w klasach piątych ponad 14 proc...

Szpilki

Bez gazu

Nowohucki artyści fotograficy otrzymali do dyspozycji dwie nowe pracownie fotograficzne na osiedlu Kolorowym...

wadzenia do nich gazu. Rzecz działa się naturalnie bez wiedzy przyszłych użytkowników...

To się, miejmy nadzieję, nie powtórzy przy następnych tego rodzaju inwestycjach.

CO CZYTAĆ?

"Początek" Tadeusza Hołuj. Jednego z wybitnych pisarzy średniego pokolenia. Powieść sięga do czasów bezpośrednio po zakończenie wojny...

ru polskiego do najżywniejszych problemów społeczeństwa — zakładania rodziny, świadomego macierzyństwa, wychowania młodzieży...

Nowe punkty usługowe

Przybył nowy skróć: SOT, co oznacza — Stacja Obsługi Telewizyjnej. Placówka ta powstała przed dwoma miesiącami...

Posiadaczy elektrycznego sprzętu gospodarstwa domowego zainteresuje natomiast wiadomość, że na osiedlu Centrum D w bloku 8 uruchomiony został punkt usługowo-naprawczy...



Ostatni mecz w II lidze

Pięściarze Hutnika rozegrają w niedzielę 5 marca ostatnie spotkanie o mistrzostwo II ligi z zespołem Budowlanych Poznań...

tego względu można oczekiwać ciekawych pojedynków. Spotkanie rozpocznie się o godz. 12.00...

Komunikat

Zarząd sekcji szachowej podaje II komunikat z przebiegu Mistrzostw Sekcji: Na półmetku turnieju na czele tabeli znajduje się 5-ciu zawodników...

ską poniósł już 4-tą porażkę, a zeszlorny mistrz klubu i miast Mazurkiewicz nie może jakoś wrócić do swej dobrej formy...

Walne zebranie KS Hutnik

W najbliższy piątek 16 marca w sali teatralnej w budynku „S” odbędzie się walne zebranie sprawozdawczo-wyborcze Klubu Sportowego Hutnik...

przejawiających żywe zainteresowanie losami zespołów Hutnika. Z tym dorobkiem zarząd klubu stanie przed walnym zebraniem...

KOSZYKARZE ROZPOCZYNAJĄ II RUNDĘ

Miniony okres, obfitywał w doniosłe wydarzenia w życiu klubu. Był to bowiem rok 10-lecia Huty im. Lenina i równocześnie 10-lecia Klubu...

Dzisiaj wznowione zostaną rozgrywki II rundy mistrzostw klasy A w koszykówce. Zespół Hutnika rozegra pierwsze spotkanie w Krakowie z drużyną MKS Grobla...

OGŁOSZENIA DROBNE

- ZDZISŁAW KMIĘCIK — zgubił przepustkę stałą wydaną przez Hutę im. Lenina.
MARIAN SEMPKOWSKI — zgubił przepustkę stałą wydaną przez Hutę im. Lenina.
HENRYK KRZYŻAK — zgubił zaświadczenie o czasowej niezdolności do pracy...

Świetlica w Ruszczy otwarta po remoncie

staraniem Wydziału Kultury DRN otrzymała telewizor, ufundowany przez Wydział Kultury RN m. Krakowa.

Komitet świetlicowy czyni również starania o zorganizowanie tu stałego kina. Przeszkolono już technika-operatora...



KINA

SWIT — godz. 15.45, 18, 20.15 od dnia 4 do 7 bm. „Gorączka w El-Pao” prod. francusko-amerykańskiej — dozwolony od lat 16-tu.
SWIT, MAŁA SALA — godz. 15, 17, 19 od dnia 4 do 7 bm. „Mam sześnaście lat” prod. NRK...

9 bm. „100 procent albii” — produkcja czeskosłowackiej...

TEATR LUDOWY

Sobota, dnia 4 bm., godz. 19: „Dziełowa rola Pigwy”. Niedziela 5 bm., godz. 16-ta: „Kobieta w trudnej sytuacji”...

TELEWIZJA

Sobota, dnia 4 bm., godz. 8.15: „Nicolas Nicleby” — film produkcji angielskiej. 11.30: Przegląd prasy...

KOLOROWE — Dnia 5 bm. „Sprytna” prod. radzieckiej, dozwolony od lat 14-tu. Od dnia 7 do



Brigitte Bardot znów na ekranach. Wiele było hałasu wokół jej choroby i zamiaru popełnienia samobójstwa, wszystko jednak zakończyło się jak najlepiej.



Nowowybrany prezydent-elekt J. Kennedy objął już swoją funkcję. Bez przesady cały świat z napięciem śledzi pierwsze kroki nowego prezydenta Stanów Zjednoczonych na arenie politycznej, interesując się zwłaszcza zagadnieniem polityki zagranicznej J. Kennedyego. Miejmy nadzieję, że będzie ona rozsądniejsza, niż poprzednio. Na zdjęciu J. Kennedy z żoną i dzieckiem, na krótko przed wyborami, które przyniosły mu tak ogromny sukces.



Gdyby nie „Santa Maria” i bunt grupy patriotów portugalskich, nadal wielu ludzi nie chciałoby wiedzieć o tym, co dzieje się w Portugalii. Tymczasem wszystko wskazuje na to, że dyktatura Salazara dobiega końca. Jak długo jeszcze można rządzić przy pomocy terroru policyjnego? Obywatele portugalscy mówią, że na każdego z nich przypada dwóch policjantów. Dowód — powyższe zdjęcie.



Stawa Domenico Modugno obiegła już wszystkie kraje. I mo naby się nawet obawiać, że blask sławy włoskiego króla piosenki nieco przyblednie z latami, gdyby nie pomysłowość jego samego. Tym razem widzimy go w roli aktora filmowego z uroczą kilkunastu partnerką Marią Gazoni. w przerwie prac nad filmem nakręcanym na uroczej wyspie Isehia. Przyjemne wakacje nad pięknym włoskim morzem i dalszy krok ku sławie gwiazdy filmowej pierwszej jakości.



Tańce brazylijskie są równie popularne na wszystkich estradach, jak hawajskie czy rosyjskie.



Uśmiech i radość życia, to synonim młodości. Potwierdzeniem tego może być zdjęcie młodej dziewczyny z NRD.

NOWOŚCI TECHNICZNE

MUZYKA CZAJKOWSKIEGO ZAMIAST ZIELENEGO ŚWIATŁA

Na skrzyżowaniu dwóch najszybszych arterii miasta Nagoya w południowej Japonii zainstalowano ostatnio oprócz sygnałów świetlnych — również sygnały dźwiękowe; ułatwiają one przechodzenie na drugą stronę ulicy.

Taka sama sygnalizacja uliczna została założona na ruchliwym skrzyżowaniu w pobliżu szkoły dla ociemniałych dzieci. Czerwonemu światłu towarzyszy sygnał dźwiękowy o bardzo wysokim tonie. Gdy światło zmienia się na żółte, obniża się ton sygnału, przy zielonym świetle zaś rozlega się z głośnika fragment muzyczny z baletu Czajkowskiego.



CZYTELNICY FOTOGRAFUJĄ



Zdjęcie, którego autorem jest p. ST. KOZIOL, zatytułowane „SZKLANKA”, wykonane aparatem fot. Practica FX-3, obj. Tessar 2,8/50 mm, przysłona 11, czas naświetlania 1/2 sek., film Isopan F. Zdjęcie wykonano przy użyciu pierścienia reprod.

Przyczyna — 1. zastosowano zbyt twardą gradację papieru, 2. Za krótkie naświetlenie, a wywołanie zbyt długie. 3. Zimny wywołacz. Srodek zaradczy 1. Należy zastosować odpowiednią do charakteru negatywu gradację względnie bardziej miękko pracujący wywołacz. 2. Ustalić właściwy czas naświet-

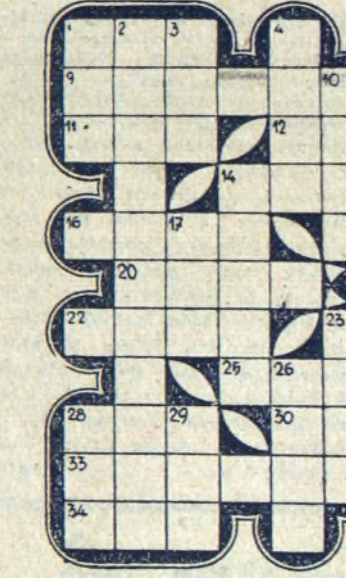
iania (przez próby pases) i zacząć na zastosowanie podanego czasu wywołania. 3. Podane temperatury wywołania muszą być utrzymane. B — zdjęcia nie posiadają statecznych kontrastów. P — 1 zbyt miękka gradacja papieru. 2. czas naświetlania zbyt krótki, wywołanie przerwano przed czasem właściwego czasu. Sr. zar.: 1. Zastować miękko gradację papieru. 2. Czas naświetlania należy ustalić, gdyż dopiero to pozwoli na zastosowanie właściwego czasu wywołania. B — powiększenie bez ostrości, światła, zaszarzenie. P — 1 zaświetlenie w czasie powiększania. Sr. zar.: 1. Brzęgi negatywu należy pokryć maską z czarnego papieru, aby w ten sposób uniknąć jakiegokolwiek przesłonięcia bocznego światła. B — szare, zadymlenie negatywu. P — 1. zbyt jasne oświetlenie. 2. Zbyt ciepły wywołacz. 3. Wywołacz nie posiadał w pełni bromku potasu, wyciek zawarty w nim ilość tego bromku jest za mała. 4. Stary papier. Niewłaściwe przechowywanie. Niedostateczne opakowanie. Sr. zar.: 1. Do poszczególnych rodzajów papierów fotograficznych stosować filtry ciemniowe zgodnie z przepisami. 2. Należy ściśle przestrzegać przepisanych temperatur wywołacza. A w razie konieczności wywołacz trzeba ostudzić. (Ciąg dalszy nastąpi)

KRZYŻÓWKA

POZIOMO: 1. miesiąc bżów, 6. inicjały jednego z ministrów, 9. dziedzina elektrotechniki, 11. zwierzę północy, 12. kto go zjadł, ten się pyszni, 13. pierwiastek promienio-twórczy, 14. koziołek w powietrzu, 16. chwast, co kłuje, 18. służba do transportu roztopionego żelaza wewnątrz huty, 20. niektórzy stosują go zamiast obrony, 21. siódme wychodzą przy harówce, 22. krasnoludek, karzełek, 24. potężny blask od ognia, 25. ważny artykuł spożywczy, 28. przedek chodnika w kopalni, 30. skrót stawiany na receptach dla wyznaczenia jednakowych ilości składników, 31. inicjały organizacji młodzieżowej, założonej przez Hankę Sawicką i Jankę Krasińskiego, 33. utrwalanie produktów owocowo-warzywnych przy pomocy dwutlenku siarki, przeciwdziałającego niepożądaną fermentację, 34. chciał się ożenić z kacuzką, 35. grecki kozłonogi i roga'y bóg pasterzy.

PIONOWO: 1. naczelnik miasta we Francji, 2. milionowe miasto egipskie nad Morzem Śródziemnym, 3. jednostka monetarna Japonii, 4. niepokoi Sycyliiżyków, 5. na rzece Kwał, 6. wielkie poważanie, uznanie, popularność, 7. Szwecja, Norwegia i Dania, 8. tył konia, 10. pole pod zasiew, 14. twórca polskiej szkoły boksu, 15. mniej więcej, plus minus, 17. „to” w języku rosyjskim, 19. uprzywilejowany kolor w kartach, 23. tylko, ino, jedynie, 26. werniks chiński, 27. popularny napój, 28. pierwiastek

chemiczny, 29. potwierdzenie, 31. inicjały organizacji nauczycieli polskich, 32. rzeka w Niemczech, uchodząca do Renu. Rozwiązania prosimy kierować na adres redakcji (patrz wewnątrz numeru) do dnia 10. III. br. (decyduje data stempla pocztowego) z dopiskiem na kopercie „Krzyżówka”. Dla Czytelników, którzy nadesłali prawidłowe odpowiedzi, redakcja przeznacz



noty, 24. boleć, 25. kapa, 29. diwa, 32. oma.

Kącik Hlatellistyczny IV Kongres Techników Polskich

W dniu 11 lutego br. wszedł w obieg nowy polski znaczek, wydany przez Ministerstwo Łączności z okazji IV Kongresu Inżynierów i Techników Polskich, który odbył się we Wrocławiu w dniu 12 lutego br. Znaczek jest koloru czerwonego, w rysunku ma — emblemat techników — część koła

zębatego oraz napis „1961 — 1965 NOT — IV Kongres Techników Polskich, Wrocław 1961”. Wartość znaczka 60 gr. kp



Redaguje Kolegium. — W Ośrodek Informacyjno-Wy Huty im. Lenina. Redakcji: Huta im. Lenina, Centrum Administracyjno-Dynek „S”, klatka „S”. Telefony: Kierownik 423-99, Sekretarz 423-99, działny redakcji centrala wewn. 47-69, Sekretariat 423-99, 423-61. Rozprawy Zakładowa 44-66.

Drukarnia Prasowa Kraków, ul. Wielopolska



Humor zagraniczny — Bez słów (NBI)