

GŁOS NOWEJ HUTY

Rok VI Kraków, 7 IV. — 13 IV. 1962 r. Nr 14 (278)

KSR Huty im. Lenina zatwierdziła podział funduszu zakładowego za ub. rok

Jak już informowaliśmy w dniu 5 kwietnia odbyło się pierwsze w tym roku posiedzenie KSR Huty. Tematem obrad były dwie ważne dla załogi sprawy: ocena wyników osiągniętych w 1961 r. wraz z przyjęciem bilansu rocznego i wynikający z przygotowanych dokumentów podział funduszu zakładowego.

Ocena działalności produkcyjnej w roku ubiegłym, trudności, które załoga wspólnym wysiłkiem zdolała pokonać, jak i te, które przysporzyły nam wiele kłopotów, wyniki ekonomiczne osiągnięte w rezultacie całorocznej pracy i niewykorzystane szanse na dodatkowe wypracowanie dalszych milionów złotych — były przedmiotem referatu dyrektora naczelnego Huty tow. B. Kolomyjskiego, oraz charakterystyki bilansu Huty złożonej przez tow. dyr. Künstlera. Ponadto delegaci mieli do dyspozycji syntetyczną analizę działalności Huty, dostarczoną im przez sekretariat KSR.

Na podstawie tych materiałów oraz wypowiedzi zabierających głos w dyskusji członków konferencji oraz przedstawicieli ZHŻiS z dyr. Horochem, którzy m. in. wskazywali na trudności wynikające z opóźnionego zatwierdzania planów, wprowadzenia do nich zmian, już po ich zatwierdzeniu, ustalania niektórych wskaźników, zwłaszcza ekonomicznych, na poziomie nierealnym przez władze nadrzędne — Konferencja podjęła uchwałę o przyjęciu bilansu rocznego Huty za 1961 r., zobowiązując jednocześnie dyrekcję Huty i organy samorządu do podjęcia niezbędnych kroków w kierunku zlikwidowania zasadniczych trudności i niedociągnięć występujących w działalności Huty na przestrzeni roku ubiegłego. Równocześnie przewodniczący obrad i sekr. KF tow. poseł Jakub w swym wystąpieniu zamykającym dyskusję wyjaśnił niektóre problemy poruszone w dyskusji, zawisłoskował przekazanie Radzie Robotniczej wyjaśnienia i załatwienie spraw mniejszej wagi zgłoszonych w dyskusji oraz zapozował do członków KSR o prowadzenie wśród załogi pracy wyjaśniającej

główne kierunki działania w r.b. celem realizacji zadań produkcyjnych i gospodarczych.

Następnie sekretariat konferencji wniósł pod obrady projekt uchwały o podziale funduszu zakładowego za 1961 r. (o czym pisaliśmy już w poprzednich numerach „Głosu”). Proponowany podział funduszu zakładowego Huty za 1961 r. wraz z nowo opracowanym regulaminem, ustalającym odmienne niż poprzednio zasady przyznawania nagród indywidualnych dla pracowników Huty, został zatwierdzony kolejną uchwałą konferencji. Na wniosek Prezydium Rady Kombinatu, zgłoszony przez jej przewodniczącego — tow. Jana Stefanika, poparty wystąpieniami członków konferencji, KSR podjęła dodatkową uchwałę w sprawie budowy ośrodków kolonijno-wczasowych dla załogi Huty. Uchwała zobowiązuje i upoważnia sekretariat KSR do wystąpienia w jej imieniu do naczelnych władz państwowych z wnioskiem o wyrażenie zgody na wykorzystanie ok. 8 mln zł przeznaczonych na przykładowe budownictwo mieszkaniowe w ramach funduszu zakładowego (25 proc. funduszu), — na budowę ośrodków kolonijno-wczasowych dla załogi Huty na przestrzeni roku 1962 i 1963. Motywy tej ze wszech miar słusznej i uzasadnionej uchwały jest z jednej strony krytyczna sytuacja istniejąca od szeregu lat w zakresie urządzeń i ośrodków socjalno-wypoczynkowych dla naszej załogi, a z drugiej strony bardzo szczupłe, niewspółmierne do potrzeb obecnych środki w ramach części socjalno-bytowej funduszu zakładowego Huty.

Wreszcie podjęciem uchwały o przystąpieniu załogi, a właściwie o kontynuowaniu w 1962 r. w spółzawodnictwa z innymi hutami żelaza (zgodnie z obowiązującym regulaminem współzawodnictwa w ramach Zjednoczenia Hutnictwa Żelaza i Stali), KSR zakończyła swe owoce obrady. Do spraw poruszonych w toku obrad powrócimy obszerniej w najbliższych numerach „Głosu”.

(J. CH.)

Napływają już zobowiązania 1-Majowe z Kombinatu

Załoga ZMO, jako pierwsza w kombinacie, podjęła cenne zobowiązania dla uczczenia Święta Pracy, Dnia Hutnika i konferencji gospodarczej, która przygotowawana jest w naszej hucie.

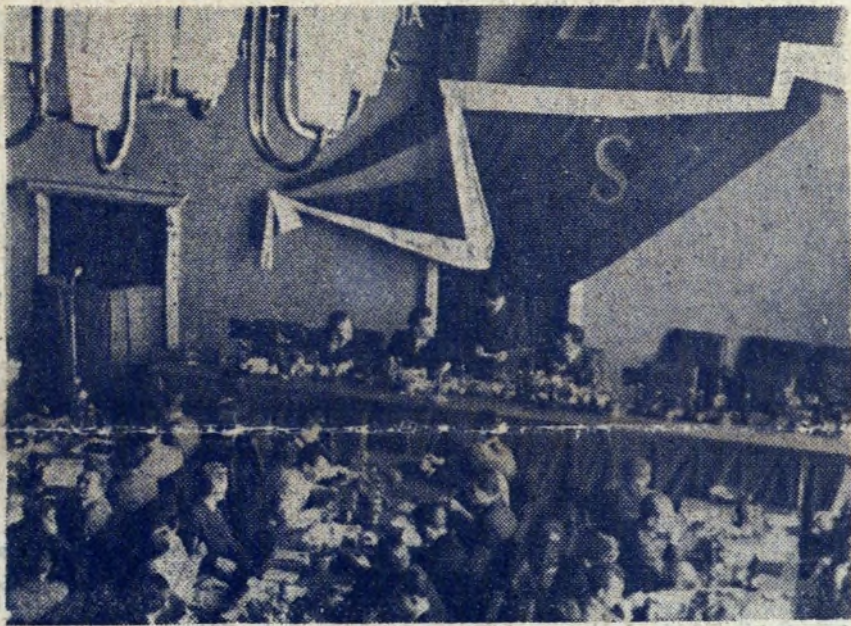
I tak: wydział szmatowy postanowił wykonać ponad plan 450 ton zapraw i mellew ogniotrwałych w pierwszym półroczu 1962 r., wprowadzić nową technologię produkcji wyrobów kadzlowych dla podniesienia ich jakości i zwiększenia ilości tzw. kadzlo-spuśtów w Stalowni, przepracować 160 roboczo-godzin w formowni i oddziale wypalania (poza normalnymi zajęciami) przy porządkowaniu hali po jej remoncie. Wydział chromomagnezytowy wykona ponad plan II kwartału 1962 r. 356 ton wyrobów zasadowych, uruchomi w przyspieszonym terminie urządzenie młyna wałowego, na kruszarce stożkowej nr. 2. Załoga wydziału dolomitowo-wapiennego wykona ponad plan 1000 ton dolomitu prażonego i 300 ton wapna palonego. Wszyscy pracownicy przepracują po 4 godziny przy porządkowaniu swojego wydziału.

Poza tym zobowiązania porządkowe oraz dotyczące usprawnienia metod pracy na poszczególnych stanowiskach (na przykład wprowadzenie dalszej konteneryzacji) — podjęły Warsztat Remontowy, Laboratorium i Dział Zbytu. W sumie wartość zobowiązań podjętych przez załogę Zakładu Materiałów Ogniotrwałych wynosi 4.514.950 zł.

J. Z.



Warto odwiedzić bardzo interesującą wystawę w KMPiK przy Placu Centralnym, która będzie otwarta do 15 bm. Jest to tak zw. Salon Ogólnokrajowy (wystawoplastyków i grafików współczesnych), a objęte nim prace były wystawione w czasie FIS.
Fot. J. BROZEK



Z IV konferencji sprawozdawczo-wyborczej KF ZMS

Podnieść rangę hutniczej organizacji młodzieżowej

Ostatnio odbyła się w Hucie im. Lenina konferencja sprawozdawczo-wyborcza ZMS. Udział w niej wzięli m. in.: sekretarz KC ZMS Grzegorz Sokolowski i przedstawiciele kierownictwa polityczno-gospodarczego kombinatu. Referat programowy na temat pracy Związku wygłosił I-szy sekretarz KF ZMS tow. inż. Stanisław Gancarczyk.

Dwie konferencje — dzielnicowa i fabryczna — stanowiły ostatnio ważne wydarzenia w życiu nowohuckiej organizacji młodzieżowej. Ta druga, różniła się od konferencji młodzieżowej nie tylko większym zakresem problematyki, lecz także brakiem żywych akcentów.

Konferencja była odzwierciedleniem istniejącego stanu rzeczy w fabrycznej organizacji. Trudną powiedzieć, że jest źle, bo to byłoby nieprawdą, ale też nie można uznać, że jest bardzo dobrze, bo i to nie zgadzałoby się z prawdą. Jak więc jest rzeczywistość? Konferencja tylko częściowo odpowiedziała na to pytanie, mało bowiem mówiono o słabościach, a jeżeli mówiono, to bez głębszego krytycznego spojrzenia.

Zagadnieniem, które ostrzej niż inne omówione zostało w dyskusji była sprawa Ogniska Młodych. To dobrze, że praca klubu zajęła aż tyle miejsca w wystąpieniach dyskusyjantów. Tow. tow. Peroń, Kwaśniewski, Macura, Szewczyk, Grzesiak i inni dokonali oceny pracy Ogniska, widząc nie tylko jego błędy, ale także trudności i drogi prowadzące do poprawy sytuacji. Poza słabością rady klubu wskazywano na niedostateczne zainteresowanie programem Ogniska ze strony sekretarzy komitetów zakładowych. Uwagi te pokrywały

(Dokończenie na str. 2)

Nareszcie basen kąpielowy na zalewie

Z inicjatywy Prezydium DRN na nowohuckim zalewie na Dłubni ma powstać basen kąpielowy. Na ten cel przeznaczona jest kwota 400 tys. zł, przy czym ocuowa basenu ma łącznie kosztować 1,5 mln zł. Pozostałą kwotę uzyska się od nowohuckich przedsiębiorstw w formie pracy społecznej przy budowie. Dokumentacja jest już gotowa, zatwierdzenie jej nastąpi w najbliższym czasie. Jest to dokumentacja tzw. oszczędnościowa, normalnie bowiem podobny basen pochłonąłby około 6 mln zł.

Już Huta im. Lenina zobowiązała się dostarczyć na budowę stal zbrojeniową oraz zapewnić nadzór budowlany. Masę cementową dostarczą Zakłady Prefabrykacji w Łęgu.

W kwietniu br. powołany zostanie komitet budowy składający się z dyrektorów poszczególnych przedsiębiorstw. Komitet opracuje dokładny plan prowadzenia robót, które powinny się zacząć wiosną. Ukończenie basenu przewidziane jest na ten rok, niewiadomo jednak, czy nastąpi to już w okresie sezonu letniego. W całej tej sprawie Prezydium DRN liczy bardzo na pomoc ZMS-owców.

Przyszły basen powstanie obok szatni przy zalewie. Jego wymiary wyniosić będą — 50 m x 20 m, głębokość 3,80 m. Znajdą się tutaj także pryznice, urządzi się też mały basen dla dzieci ze zjeżdżalnią. Woda doprowadzana będzie z wodociągów i często zmieniana.

Wiadomość ta z pewnością ucieszy wszystkich amatorów pływania, którzy w tej chwili nie mają wielkich możliwości uprawiania w Nowej Hucie tego sportu. Woda w zalewie niestety jest bardzo zanieczyszczona i nie nadaje się do kąpielii. (bs)

„Domino“ = metoda przyszłości

5 bm. w Nowej Hucie odbyła się wielka narada poświęcona problemom związanym z najnowszą metodą budownictwa wielokopłowego, zwaną „Domino”. Uczestniczyli w niej przedstawiciele DBOR, PBM, Krakowskiego Zjednoczenia Budownictwa, krakowskich i dzielnicowych władz partyjnych oraz rad narodowych.

Narada połączona była ze zwiedzaniem pójgonu elementów prefabrykowanych w Żesławicach oraz budynku prototypowego w osiedlu D-2. (dr)

Zbliżają się Dni Leninowskie

Gościliśmy uczestników ogólnopolskiego seminarium lektorów TPPR

Z okazji zbliżającej się 92 rocznicy urodzin Włodzimierza Iljicza Lenina oraz przypadającej 21 bm. 17 rocznicy podpisania układu o przyjaźni, pomocy wzajemnej i współpracy pomiędzy Polską i ZSRR, odbyło się ostatnio w Krakowie dwudniowe seminarium dla lektorów ZW TPPR z całej Polski. W drugim dniu zajęć tj. 4 bm. mieliśmy przyjemność gościć uczestników seminarium w Nowej Hucie.

Gościom zgotowane zostało niezwykle serdeczne przyjęcie. Informację wstępną na temat huty noszącej imię Włodzimierza Lenina, jej budowy, produkcji i rozwoju wygłosił przew. ZW TPPR w hucie tow. Stefan Wójcik, który odpowiedział następnie

na szereg pytań. Uczestnicy ogólnopolskiego seminarium udali się z kolei na zwiedzanie kombinatu.

Po południu w Klubie TPPR na Osiedlu Szkolnym odbyła się dalsza część zajęć przewidzianych programem seminarium. Referat pt. „Budowa Huty im. Lenina przykładem współpracy gospodarczej polsko-radzieckiej” wygłosił st. technolog Wielkich Pieców mgr inż. Marian Folfasiński. Dużymi brawami przyjęte zostało wystąpienie głównego projektanta Huty im. Lenina — następcy inż. Zybina, inż. Aleksandra Michajłowicza Kłyezowa. Mówił on o rozbudowie huty do zdolności produkcyjnej 9 mln ton stali i współpracy polsko-radzieckiej.



Uczestnicy seminarium w Klubie Przyjaźni w Nowej Hucie.

Inż. Jerzy Grzyb

TRZEBA NADAĆ ZA POSTĘPEM JUŻ W CHWILI PROJEKTOWANIA BUDOWY

NIE TRZEBA chyba nikogo przekonywać, że normalizację czy unifikację — w najszerszym tego słowa znaczeniu — najłatwiej i najskuteczniej jest wprowadzać w fazie projektowania i budowy urządzeń lub całych obiektów.

Jest źle, gdy jedno i to samo biuro projektowe w czasie tworzenia projektu, z tych czy innych względów nie stosuje jednolitych zasad projektowych, ale znacznie gorzej, gdy projekt budowy danego obiektu lub całego wydziału opracowuje kilka biur projektowych.

Tymczasem robi się wszystko na przekór postępowi w tym zakresie. Np. w jednym

tylko wydziale, będącym obecnie w budowie, zaprojektowano ni mniej ni więcej tylko pięć sposobów mocowania szyn, zastosowano 3 rodzaje szyn dla jezdnii podsuwnicowych, różne rodzaje mechanizmów do wykonania kół zębatach, pokryw, osion, korpusów, itp.

UJEDNOLICENIE, zunifikowanie, znormalizowanie zamierzeń projektowych, które powinno być naczelnym zadaniem biura przygotowującego projekty, oraz inwestora, prowadzącego budowę, nie jest zupełnie doceniane przez te czynniki.

Biura projektowe i dany rejon inwestycyjny — każdy w własnym interesie — jeden by nie musiał przerabiać projektu, a drugi w celu uniknięcia dodatkowych trudności na budowie — znajdują szereg pseudo-argumentów, którymi usiłują obalić słuszne żądania przyszłego użytkownika.

W argumentacji tej zwykle zapomina się, że przy zatwierdzeniu projektu nie było przedstawiciela użytkownika, względnie był, ale nie z danej branży i wreszcie, że niemal każdy projekt był oceniany przez innego koreferenta.

TE PRZYKŁADY wykazują, że jeżeli w fazie projektowania i budowy są takie trudności na tym odcinku, to co mówić o normalizacji czy typizacji i unifikacji w warunkach eksploatacji. Trzeba przełamać ten szkodliwy opór za wszelką cenę i doprowadzić do unifikacji i normalizacji elementów konstrukcyjnych suwnic, wózków, układów smarowniczych, aparatury elektrycznej pomp, różnych typów przekładni zębatach, sprzęgieł, kół jezdnich, wentylatorów, sposobów mocowania konstrukcji itd.

W tym celu winny być opracowane normy zakładowe, oparte na dotychczasowych doświadczeniach i aktualnych osiągnięciach z dziedziny postępu technicznego, określające jednolite zasady rozwiązań konstrukcyjnych typowych urządzeń mechanicznych, elektrycznych i konstrukcyjnych.

strukcji stalowych. Normy te winny obowiązywać wszystkie biura projektowe, współpracujące z hutą bezpośrednio lub przez biuro prowadzące projekt danej inwestycji.

Uporządkowanie tego ważnego zagadnienia nie tylko usprawni ocenę projektów inwestycyjnych i budowy obiektów, ale przede wszystkim stworzy podstawy do zaprowadzenia prawidłowej gospodarki remontowej w skali całej huty.

Wobec trudności w zabezpieczeniu urządzeń w części zamienne, mające jednolite urządzenia pod względem konstrukcyjnym będzie można utrzymywać niższe normatywy magazynowe części zamiennych, co pociąga za sobą również korzyści ekonomiczne.

TAK WIĘC UPORZĄDKOWANIE tego odcinka jest wdzianym polem działania dla branżowych stowarzyszeń naukowo-technicznych, które są w pełni predysponowane do opracowania norm, określających wytyczne dla biur projektowych, sporządzających projekty inwestycyjne rozbudowy huty.

Być może, że dziś opracowane normy w perspektywie czasu zostaną zastąpione przez bardziej postępowe, dlatego więc, aby nie stać w miejscu i nadać za dynamiką postępu technicznego, starajmy się przynajmniej stworzyć zasady typizacji i unifikacji urządzeń projektowanych dla nowobudowanych obiektów produkcyjnych.

Advertisement for 'TOWARZYSZE!' featuring various technical products and services, including 'TOW. MIKULA' and 'TOW. WIKI'.

Ciekawą formę walki o poprawę jakości produkcji zastosowali pracownicy Walcowni Zimnej. Taki oto apel wywieszono na tablicy ogłoszeń znajdującej się w hali produkcyjnej.

KORESPONDENCI PISZĄ Pozostanie gospodarność

Zainicjowanie w naszej hucie przygotowań do konferencji gospodarczych, których celem jest poprawa wskaźników produkcyjno-ekonomicznych — w szerokim tego słowa znaczeniu — znajduje wśród załogi Walcowni Blach na Zimno coraz szerszy odzew.

O powodzeniu konferencji decydować będzie właściwa organizacja okresu przygotowawczego. W tym celu w Walcowni Blach na Zimno w lutym odbyło się informacyjne zebranie, na którym omówiono cel i zadania konferencji gospodarczej, apelując o szeroki udział wszystkich członków załogi.

całości prac w okresie przygotowawczym do konferencji. W skład komisji weszli tow. Seniuta — sekretarz KZ, mgr inż. Marzęcki — kier. wydziału, tow. Salwiński — przewodniczący RO, tow. Frączek — sekretarz koła NOT i inni.

Jednocześnie ustalono ramową problematykę, oraz zatwierdzono podział i skład komisji roboczych.

Zakres prac poszczególnych komisji jest bardzo duży i wymaga sporego wkładu pracy. W ramach zatwierdzonego planu działania ustalono, że przewodniczący poszczególnych komisji opracują szczegółowy plan pracy w zakresie swoich komisji, z podziałem na podzespoły robocze.

Wzywamy do przedterminowego wykonania remontów

Oddział suwnic W-17 pod kier. inż. Wiesława Kopeckiego może poszczycić się osiągnięciami w remontach suwnic.

Najważniejsze zadanie stojące obecnie przed załogą W-17, to dobre przygotowanie konferencji gospodarczej. Tematyka obejmuje szeroki wachlarz problemów, począwszy od poprawy dyscypliny i organizacji pracy, na usprawnieniu gospodarki materiałowej i remontowej skończywszy.

montu tej suwnicy o 3 godz. Brygady te wzywają całą załogę Wydz. W-17 do podejmowania zobowiązań o szybkie i przedterminowe wykonanie remontów.

J. OLSZEWSKI KORESPONDENT z W-17

Rekord zmiany „A” w wykańczalni na Zgniataczu

Zespół pracowników zmiany „A” Oddziału Wykańczalni Walcowni Zgniatacz uzyskał nie lada osiągnięcie. 28 marca na zmianie zastępującego mistrza tego Oddziału Jerzego Garszteckiego, wykonał 2,695 ton produkcji gotowej. Rekord został poprawiony o 115 ton.

Nie można pominąć wyróżniających się pracowników, jakimi są: Mateusz Łukasik, Marian Tomczyk, Jan Samiec, Stanisław Niedbała, Nikodem Bielecki i Lucjan Pędziwiatr. Zespół ten winien być przykładem dla innych zmian, a samemu koleźce Garszteckiemu życzymy dodatkowych suwnic z importu, których brak zawsze odczuwa na Wykańczalni.

ST. MROCZEK KORESPONDENT

Tylko wspólne działanie

Nikt nie zna lepiej przyczyn lekceważenia przepisów bhp, nikt szybciej nie dostrzeże niebezpiecznych metod pracy stosowanych przez poszczególnych pracowników niż społeczny inspektor, tkwiący bezpośrednio i na co dzień w środowisku pracy.

Czego spodziewamy się po konferencji gospodarczej? Szczerze mówiąc bardzo dużo. A więc: wzmocnienia dyscypliny technologicznej i organizacyjnej, podniesienia obowiązkowości i kwalifikacji oraz postawienia na odpowiednim poziomie gospodarki materiałowej i dostosowania organizacji pracy na każdym odcinku do wymagań dyktowanych jakością i rozmiarem produkcji wydziału.

Spółeczny inspektor pracy winien częściej przeprowadzać kontrolę na agregatach prac remontowych, co przyczyni się do zlikwidowania wypadkowości i wzrostu kultury pracy.

I na koniec: ciasnota pomieszczeń szatni, nie odpowiadających wymogom bhp nie będzie już długo dokuczać, gdyż załoga otrzyma nowe pomieszczenie socjalne.

JERZY OLSZEWSKI KORESPONDENT Z W-17



Na terenie budowy stalowni konwertorowej.

Chodzi także o to żeby piece były odpowiednio przygotowane, zdolne do bezawaryjnej pracy w okresie całej kampanii.

A teraz jak wyglądają zadania w dziedzinie postępu technicznego? Zamiast stwarzać jakiś zupełnie nowy plan, sięgnięto po prostu do niewykorzystanych do tej pory rezerw. W okresie przygotowań konferencji, wykorzystane będą zarówno wnioski wynikające z aktualnego planu postępu technicznego jak i wnioski pochodzące z poprzednich KPE i KPT, dotychczas jeszcze niezrealizowane.

Bardzo ambitne zamierzenia postawiła przed sobą komisja ekonomiczna. Pragnie ona „dobić” się ostatecznie wprowadzenia umów międzywydziałowych, które dawno już opracowane w zarysie, od dwu lat nie mogą doczekać się akceptacji i praktycznego zastosowania.

Nowe, interesujące formy, przybiera obecnie w Stalowni ruch współzawodnictwa pracy. Wchodzi w życie konkretny, a więc rokujący duże nadzieje, rodzaj współzawodnictwa pomiędzy załogami pieców martenowskich, polegający na podpisaniu listów gwarancyjnych, w których w y c h. Listy takie podpisują np. I-si i II-dzy wytapiające, zobowiązując się do utrzymania pieców lub ich elementów, w okresie całej kampanii, w stanie prawidłowej eksploatacji i konserwacji.

sty gwarancyjne za jakość wykonywanej przez siebie pracy podpisują załogi pieców martenowskich, załoga zestawów (która zobowiązuje się dbać o ilość i jakość zestawów), załoga hali lejniczej (która zobowiązuje się do eliminowania niekrycia zatyczek i awaryjnego rozlewania stali), załoga Oddziału Przygotowania Wsadu (która zobowiązuje się do terminowej dostawy wsadu, podawania wraz z wsadem dolomitu i do właściwej standaryzacji wsadu).

Szeroki — jak z tego widać — i bardzo wszechstronny jest wachlarz zagadnień wysuwanych na czoło w okresie przygotowań do konferencji gospodarczej w Stalowni. Plan jednak miałby nader istotną lukę, gdyby pominięto w nim sprawy socjalno-bytowe załogi. I ten problem znalazł w programie działania stalowników należną mu rangę. Oparto się na gotowym już, dobrze opracowanym długofalowym planie poprawy warunków socjalnych i BHP. Na podkreślenie zasługuje zwłaszcza fakt, że plan jest zaakceptowany przez Dyrekcję huty, przyjęty i posiada zabezpieczenie pod względem dokumentacji oraz środków finansowych na jego realizację.

Obecne, nie należące do łatwych warunki ulegną więc i to stosunkowo szybko, zmianom.

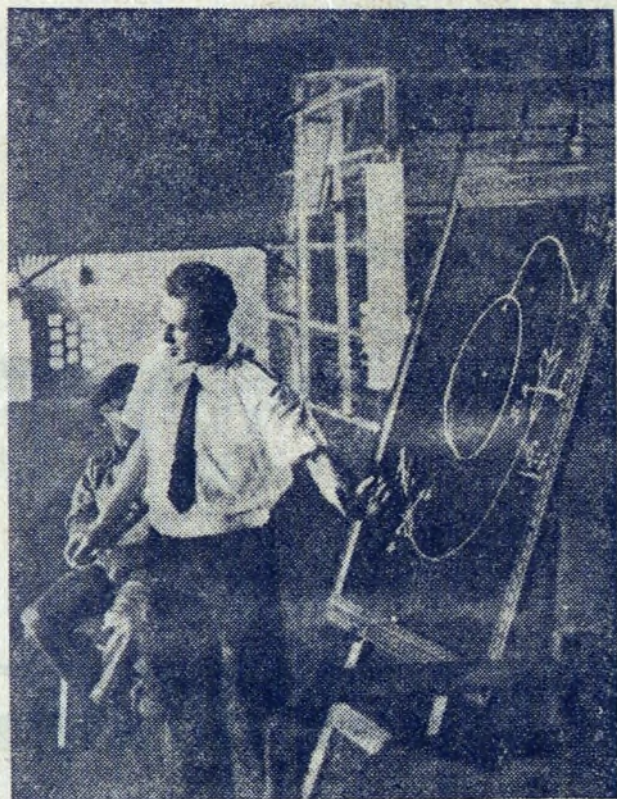
W każdym miesiącu przedkonferencyjnym będą się odbywały zebrania grup organizacyjnych, na których oprócz omówienia stanu przygotowań do konferencji będą zgłaszane i na bieżąco, na roboczo rozpracowywane wnioski zmierzające do poprawy wyników gospodarczych wydziału. Chodzi o to, aby słuszne wnioski nie czekały na ich załatwienie do konferencji, lecz żeby w miarę możliwości natychmiastowo były realizowane.

Ogólnie mówiąc, liczymy na szeroką społeczną aktywizację całej załogi. Liczymy, że tego rodzaju konferencje wpoją w załogę trwałe cechy gospodarności i troski o jakość produkcji i stanowiska pracy, eliminując traktowanie spraw ekonomicznych jako dorywczych akcji. Czy to osiągniemy, to już chyba zależy od nas wszystkich, od całej załogi.

FRANCISZEK WÓJCIK KORESPONDENT Z P-62

dotychczasowej zlej passy. Ok. 10 brn. li-

Świat w fotografii



Drugi radziecki kosmonauta odwiedza wiele krajów na ich zaproszenie. Oto zdjęcie z pobytu Titowa w Rangunie, gdzie wygłosił szereg ciekawych prelekcji na temat swoich wrażeń z podróży kosmicznej, w połączeniu z naukowymi informacjami. Burmańczy słuchacze przyjmowali radzieckiego kosmonauta entuzjastycznie.

Nigdy więcej tak! — piszą belgijscy patrioci na wielkich tablicach stawiając znak równania między hitlerowskimi swastykami i napisami OAS. Faszyzm nie przejdzie w Belgii, wydarzenia w Algierze wzbudziły żywy protest wszystkich uczciwych Belgów. Zdjęcie to pochodzi z Brukseli.



Kciuk filatelistyczny

Rakieta Ziemia-Wenus

Poczta Bułgarska — wydała nowy znaczek wartości dwóch lewów, przedstawiający radziecką rakietę kosmiczną wyrzeloną w dniu 12 lutego 1961 — w kierunku planety Wenus. Znaczek ten zamieszczamy dziś w naszym kąciku; jest on koloru niebieskiego z biało-niebieskim i pomarańczowym rysunkiem.

kp



Jóźdzące rakiety, Fyził ezolgi tuzbrojone w rakiety — potężna broń radzieckiej armii lądowej.

Muzyka: Stanisław Florek
ad libitum
Uśmiechnij się
fox-moderato
słowa:
Zbigniew Biegański

SŁOWA: ZBIGNIEW BIEGAŃSKI MUZYKA: STANISŁAW FLOREK

UŚMIECHNIJ SIĘ

(I nagroda w Konkursie na piosenkę o N. Hucie)

Deszcz wciąż pada
W rynnach dzwoni
Jesień krąży tuż.
Serenada melancholii
Smutku nocturn deszcz.

Uśmiechnij się
No, śmiało tak!...
Życie jest piękne
I ma swój smak.

Dzień przychodzi,
nec odchodzi,
kilka godzin.
Już!
I nareszcie
w naszym mieście
Nowy wstaje świt.

Rozpogódź się.
I popatrz — tam —
Jest miasto bliskie
i drogie — nam.

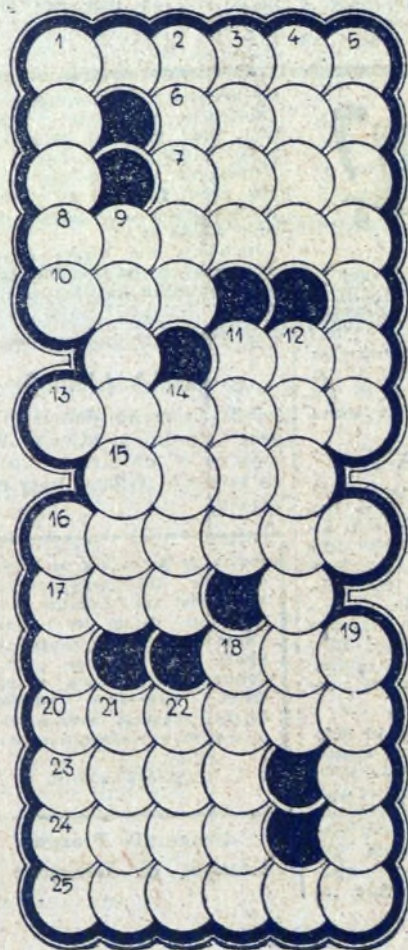
REF.

Uśmiechnij się,
Rozpogódź twarz,
Dwadzieścia lat
Dopiero masz.

Młode jak my
Najmilsze ci,
Miasto najdroższe
Gdzie ja i ty.

Miasto najmłodsze
Nasz cały świat
W sercu je nosisz
Od tylu lat...

Rozrywki umysłowe ♦ Rozrywki umysłowe ♦ Rozrywki umysłowe



KRZYŻÓWKA

POZIOMO: 1. pęd szlachetnej odmiany drzewa owocowego użyty do okulizacji, 6. oznacza nic, 7. wyspa koralowa w kształcie pierścienia z okrągłą zatoką w środku, 8. omasta do zaprawiania posiłków, 10. liczebnik główny, 11. służy do pieczętowania listów, 13. wielkie niebezpieczeństwo zimowe w górach, 15. rekwizyt kelnerski, 16. urzędnik średniowieczny ogłaszający ważne rozkazy swego władcy, 17. rzeka porównywana w piosenkach do naszej Wisły, 18. imię Cyganki z „Chaty z wsią” J. I. Kraszewskiego, 20. czeskie imię męskie, 23. kryjówka lisiego rodu, 24. dzisiejsza Persja, 25. specjalista od składania i instalowania urządzeń mechanicznych.

PIONOWO: 1. zjazd przedstawicieli władz kościelnych, 2. kielich kształtu baniastego o szerokim otworze, 3. litera alfabetu greckiego, 4. bóg miłości w mitologii greckiej, 5. łączka w lesie, 9. jest w buklicie, 11. policzek twarzy, 12. przeciwieństwo syntezy, 14. nakaz natychmiastowego odejścia, 16. słowo, które brzmi jak inne, lecz ma zupełnie odmienne znaczenie, 18. roślina będąca pierwowzorem ornamentu, 19. legendarny król dawnych Brytów, bohater baśni celtyckich, 21. jeden z najwyższych szczytów w Argentynie, 22. miasto w północnej Algierii, ważny port śródziemnomorski.

LICZEBNIKI W TYTUŁACH POWIEŚCI

Wiele znanych powieści ma w swych tytułach „liczebnik porządkowy”. Odgadnij jaki! (na podstawie poniższego zestawienia).

- 1. KSIĘGA DŻUNGLI
- 2. FALA
- 4. PORYWY
- 3. STARCIE
- 5. KRZYŻ
- 6. ŻYWIOL
- R. KIPLINGA
- I. ERENBURGA
- K. FIEDINA
- A. STILA
- A. SEGHERS
- O. TERLECKIEGO

Rozwiązania prosimy kierować na adres redakcji do dnia 13. IV. br. (decyduje data stempla pocztowego) z dopiskiem na kopercie „Rozrywki umysłowe”. Wśród autorów bezbłędnych odpowiedzi (wystarczy jedna) redakcja rozlosuje nagrody w postaci BONÓW KSIĄŻKOWYCH.

ROZWIĄZANIE ZADAŃ Z NR 12 (276)

KRZYŻÓWKA

POZIOMO: 1. korona, 6. opas, 7. Tamara, 8. Oberon, 10. nar, 11. dno, 14. Kair, 15. swatka, 17. Pisa, 18. Ala, 20. kra, 22. szarak, 24. tyrađa, 25. ocet, 26. kasata.

PIONOWO: 1. Katon, 2. Romer, 3. opar, 4. naróżnik, 5. asan, 8. abak, 11. data, 12. oraz, 13. ospa, 14. kasa, 16. wilczyca, 19. grad, 20. krata, 21. Akaba, 22. stok, 23. Ares.

JAKI KOLOR?

1. CZARNY obelisk — E. M. Remarque, 2. ZŁOTA strzała — J. Conrad, 3. CZERWONY Morten — M. A. Nexo, 4. SZARA wilczyca — J. O. Curwood, 5. CZARNA perełka — J. I. Kraszewski, 6. BIAŁY kiel — J. London, 7. CZARNY Matwij — W. Łoziński, 8. ZÓŁTY Krzyż — A. Strug, 9. BŁĘKITNY ZESZYT — K. Filipowicz, 10. ZIELONY Henryk — E. Keller.

ROZWIĄZANIE ZADAŃ Z NR 13 (277)

KRZYŻÓWKA

POZIOMO: 1. Newton, 6. rani, 7. Królak, 9. też, 10. abak, 13. Platon, 15. Aza, 16. Torkat, 19. owa, 20. Nansen, 23. Kair, 25. aga, 27. sektor, 30. trak, 31. agrafa.

PIONOWO: 1. nikt, 2. wróżba, 3. tal, 4. ona, 5. Nike, 8. real, 11. atak, 12. koza, 13. pyton, 14. Natan, 17. owak, 18. rana, 21. siatka, 22. ergo, 24. usta, 26. aria, 28. erg, 29. kar.

ZAMIENIANKA

TADEUSZ KOŚCIUSZKO

Wyrazy pomocnicze: 1. tatar, 2. kadet, 3. susza, 4. zakos, 5. kości, 6. odium, 7. kusza, 8. pokos,

HUMOR



BEZ SŁÓW (NBI)