

XIX Tour de Pologne w Nowej Hucie

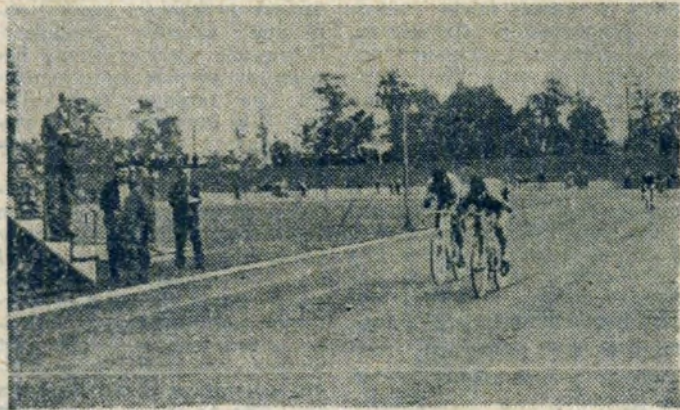
Czwartek był niewątpliwie najbardziej uroczystym dniem IX Igrzysk Sportowych Huty im. Lenina, zorganizowanych w tym roku jako Spartakiada 1000-lecia. Na oficjalne otwarcie imprez finałowych przy-

wszystkim uczestnikom Igrzysk za ich wysiłek sportowy. Składam gratulacje mistrzom i tym wszystkim, którzy w sportowej i organizacyjnej rywalizacji odnosili i odnoszą zwycięstwa.

uczestników XIX Międzynarodowego Wyścigu Kolarskiego Dookoła Polski. Przychodzą już pierwsze meldunki z trasy, wiadomo już, że lotne finisz w Limanowej i Suchej wygrał Becker, że pod Mogilami wyścig prowadzi kilkunastoosobowa grupa kolarzy, w której dużą aktywność wykazują Belgowie, aktualny lider wyścigu Jan Kudra, bracia Królekowie i inni kolarze polscy. Na stadion przyjeżdżają sędziowie wyścigu, kilkudziesięcioosobowa grupa harcerzy przygotowuje się na przyjęcie kolarzy. (Każdy druha ma w pogotowiu koc dla okrycia wyznaczonego zawodnika). Napięcie wzrasta, wszystkie głowy skierowane w stronę bramy, w której o godz. 17.40 ukazuje się kolarz w żółtej koszulce. To Jan Kudra, lider wyścigu. Tuż za nim zawodnik w niebieskiej koszulce z czarno-czerwono-żółtym pasem na piersiach — Belg Swerts. Ostra walka na bieżni stadionu, na wirażu Swerts jedzie po zewnętrznym torze, mija Kudrę i jako pierwszy przejeżdża linię mety V etapu Krynica — Nowa Huta. Kudra jest drugi — obaj w jednakowym czasie 6.09,34 godz. Gawliczek jest trzeci — 6.09,36



Posel Z. Jakus dekoruje szarfą zwycięzcę etapu Belga Swerts. FOTO: JÓZEF BROZEK



Ostra walka na finiszu; Swerts jest już na pierwszej pozycji.

byli sportowcy ze wszystkich wydziałów uczestniczących w Spartakiadzie. Na czele barwnej kolumny sportowców wkraczających na stadion Hutnika idą działacze młodzieżowi: prezes Ogniska TKKF-ZMS mgr inż. Andrzej Kłoczek, sekretarz KF ZMS Marian Tluszczy i sędzia główny Spartakiady Bogdan Szczepka. Tuż za nimi poczet sztandarowy i zespoły poszczególnych wydziałów. Idą m. in. sportowcy Zakładu Kokschemicznego — zwycięzcy wszystkich dotychczasowych Igrzysk Sportowych kombinatu, maszeruje reprezentacja Wydziału Mechaniczno-Konstrukcyjnego — rewelacja tegorocznej Spartakiady, widzimy liczną grupę sportowców — kolarzy, którzy tak gorliwie propagują turystykę w naszej Hucie i dają innym wydziałom przykład jak organizować wypoczynek po pracy.

Coroczne Igrzyska Sportowe załogi Huty im. Lenina — mówi dalej poseł Jakus — wyznaczają nam etapy na naszej drodze rozwoju masowej działalności sportowej. Tegoroczna IX Spartakiada, obok doraźnych wyników stanowi bazę, z której wystartujemy



Fragm. defilady uczestników Spartakiady 1000-lecia. Maszerują sportowcy Zakładu Kokschemicznego.

Prezes TKKF mgr inż. A. Kłoczek składa meldunek przewodniczącemu komitetu organizacyjnego Spartakiady 1000-lecia posłowi Zbigniewowi Jakusowi. Otwierając finałowe imprezy Spartakiady poseł Jakus powiedział m. in.: — Tegoroczna Spartakiada, to już nie jednodniowe zawody sportowe sprzed 8 lat, ale długi cykl rozgrywek w wielu dyscyplinach, od eliminacji wewnątrzwydziałowych po

godz. W kilkumetrowych odstępach wpadają na metę następni kolarze. Parę minut czekamy na następne grupy. Każdą z nich witają oklaski i okrzyki „hurrria”. Nad stadionem szybuje 500 gołębi pocztowych — wypuszczonych z klatek w momencie wjazdu na stadion pierwszych kolarzy. Sędziowie obliczają wyniki. Wreszcie na podium wkracza trzech kolarzy, którzy uzyskali najlepsze rezultaty na trasie z Krynicy do Nowej Huty. Są to Belg Swerts i Polacy Kudra i Gawliczek. Poseł Jakus dekoruje Swerts'a szarfą zwycięzcy etapu, runda honorowa i uroczystość dobiega końca.

Ceremonię otwarcia fina-

godz. W kilkumetrowych odstępach wpadają na metę następni kolarze. Parę minut czekamy na następne grupy. Każdą z nich witają oklaski i okrzyki „hurrria”. Nad stadionem szybuje 500 gołębi pocztowych — wypuszczonych z klatek w momencie wjazdu na stadion pierwszych kolarzy. Sędziowie obliczają wyniki. Wreszcie na podium wkracza trzech kolarzy, którzy uzyskali najlepsze rezultaty na trasie z Krynicy do Nowej Huty. Są to Belg Swerts i Polacy Kudra i Gawliczek. Poseł Jakus dekoruje Swerts'a szarfą zwycięzcy etapu, runda honorowa i uroczystość dobiega końca.

Nazajutrz tj. w piątek kolarze walczyli dwukrotnie. W godzinach porannych na trasie Nowa Huta — Wawrzeńczyce — Nowa Huta odbył się indywidualny wyścig na czas, w

(Dokończenie na str. 2.)



W turnieju siatkówki kobiet pierwsze miejsce zajęła drużyna Wydziału Mechaniczno-Konstrukcyjnego przed Wydziałem Kolejowym. Na zdjęciu fragment spotkania między zwyciężcą turnieju i drużyną Walcowni Zimnej Blach.

czwarty do finałów na szczeblu Huty kończąc. Już w czerwcu rozpoczęły się w wydziałach i zakładach Huty zajęcia treningowe, zawody kontrolne oraz eliminacje, których celem było przygotowanie uczestników do rozgrywek i wyłonienie reprezentacji poszczególnych jednostek Huty. W Spartakiadzie 1000-lecia, rozgrywanej w 10 dyscyplinach sportowych biorą udział reprezentacje 20 wydziałów i zakładów, liczące ponad 2 tys. pracowników kombinatu.

Otwierając finałowe zawody Spartakiady Huty im. Lenina pragnę w imieniu komitetu organizacyjnego i kierownictwa kombinatu gorąco podziękować wszystkim działaczom, którzy nie oszczędzili czasu i wysiłku na pracę związaną z przeprowadzeniem Igrzysk. Serdecznie dziękuję

wych imprez Spartakiady kończy wciągnięcie flagi na maszt, którego dokonuje trójka sportowców: Zofia Żywot, Józef Węgiel i Stanisław Kubacki. Tokarz z Zakładu Kokschemicznego Józef Szych rozpała znicz, po czym rozpoczyna się defilada sportowców.

Po defiladzie na podium pojawia się zespół Luxemburg Combe, który wypełnił stadion rytmem twista, big beatu i innych melodii jazzowych. Zasłużone oklaski nagradzały solowe popisy Sławy Mikołajczyk, Marii Zareckiej, Marii Chmurkowskiej, Toni Kezera i Janusza Godlewskiego. Występy zapowiadali Jan Świąć i Stefan Heine.

W przerwach między występami publiczność trenowała okrzyki hip hip hura, którymi za chwilę miała powitać wpadających na metę kolarzy, u-

Dziś
i jutro:

- Prezydium Rady m. Krakowa odpowiada — na str. 3.
- Zgniatacz oczekuje pomocy od Stalowni — na str. 4.
- Rozrywki umysłowe — na str. 8.

Cena 50 gr

GŁOS NOWEJ HUTY

Rok VI Kraków, 22. IX. — 28. IX. 1962 r. Nr 38 (302)

Potrzebna jest „sucha zaprawa“

Więcej uwagi dla przygotowań do pracy w okresie zimy

O d pewnego czasu coraz więcej interesuje nas nie tylko praca w hucie, wykonywanie planu — z czym — jak wiemy — mamy niemało kłopotów. Uwaga nasza skupia się na takim przeglądzie własnych rezerw i możliwości, na takiej koncentracji wysiłków i energii, by organizację pracy, naszą piętę Achillesową — mimo wszystkich przeszkód i trudności, podnieść szybko na wyższy poziom. Wszyscy wiedzą, że wykonanie planu II półroczia i jednocześnie rocznego huty, z uwagi choćby na sytuację na Wielkich Piecach, w Stalowni czy na Zgniataczu, nie będzie łatwe. Tym poważniej więc trzeba się obecnie odnieść do należytego przygotowania Huty im. Lenina do pracy w okresie zimowym. Organizacja pracy w tym bowiem cza-

się zadecyduje o wynikach gospodarczych huty.

Tej ważnej sprawie była poświęcona w głównej mierze ostatnia narada sekretarzy komitetów zakładowych partii w HiL. Referował ją na naradzie inż. ZBIGNIEW CENTKOWSKI Główny Energetyk huty, a jednocześnie członek komisji przygotowania HiL do pracy w okresie zimowym 1962/63 roku. Z nim też Redakcja przeprowadziła rozmowę na ten temat.

— Czy huta jest przygotowana do pracy w okresie zimowym, czy też jeszcze nie?

— Można by tak odpowiedzieć: znajdujemy się w decydującej fazie przygotowań. W związku z tym konieczne jest, aby kierownictwa wydziałów

i zakładów nie tylko kontrolowały w tym czasie wykonawstwo poszczególnych pozycji harmonogramu przygotowania, lecz żeby kolektywne wydziałowe dokonywały dodatkowych przeglądów sytuacji. Chodzi o to, aby nie uszło uwagi. Na wielu odcinkach prowadzone są roboty inwestycyjne związane z rozbudową obiektów. Mogą więc zdarzyć się różne niespodziewane trudności, w zasadniczy sposób oddziałujące na pracę wydziałów w zimie. Mam np. na myśli zamierzanie instalacji energetycznych na skutek pozostawienia przez budowniczych otwartych hal. Niezabezpieczenie hal może spowodować warunki uniemożliwiające pracę ludzi przy agregatach, powstawanie niepotrzebnych wybraków w produkcji itd. Wnioskując o tym pragnę zwłaszcza zwrócić uwagę kierownictwom Walcowni Zgniatacz, Drobnej, Gorącej i Zimnej.

Natomiast o przygotowaniu agregatów pracujących na wolnym powietrzu — suwnic, mostów przeładunkowych, wywrotnic wagonowych — zadecydują wydziały Pionu Głównego Mechanika. Jeżeli o tę sprawę chodzi, to mogę stwierdzić, że nad przygotowaniem wzmiankowanych urządzeń do okresu zimowego czuwają osobiście. Główny Mechanik huty inż. Sadowski i jego zastępca.

— Zwykle w zimie największe kłopoty przysparzają urządzenia energetyczne. Czy można żywić przekonanie, że pod tym względem huta będzie należycie przygotowana, i pracy w zimie nie utrudnią „dodatkowe niespodzianki“?

(Dokończenie na str. 2.)



NOWA ZMIANA PRZEKRACZA BRAMY KOMBINATU.

