



Środowe spotkania

Pod takim hasłem z inicjatywy Komisji Kobiet Pracujących przy Radzie Zakładowej HIL odbywają się spotkania emerytek i renciści HIL z aktywnym kłobiecym kombinatu. Spotkania te mają na celu utrzymanie stałego kontaktu ze starszymi koleżankami, które w swym szarym niejednokrotnie dniu pragną dobrego i ciepłego słowa, które żyją wspomnieniami ze swej pracy zawodowej, które z przyjemnością słuchają o nowych osiągnięciach kobiet pracujących w kombinacie. Na najbliższych spotkaniach organizowane będą prelekcje i pogadanki dotyczące wielu problemów kobiecych oraz wręczane będą bezpłatne bilety do teatru.

Pierwsze spotkanie upłynęło w bardzo miłej i serdecznej atmosferze. Renciscki poruszyły wiele swoich spraw osobistych. Spotkanie urozmaicone było występem zespołu amatorskiego Walcowni Gorącej Birczy. Należy się duże uznanie dla przewodniczącego Rady Zakładowej P-61 tow. Noszczyńskiego, który zapoczątkował występy na „środkowych spotkaniach”. Przepuszczamy, że

1.200 róż dla Nowej Huty

Zarząd Zieleni Miejskiej w Nowej Hucie czyni obecnie starania o zakup 1200 krzewów różanych, które w jesieni br. posadzone zostaną wzdłuż ul. Wojewódzkiej, od sacji benzynowej do placu Centralnego. Będzie to piękne przedłużenie pasu krzewów różanych wzdłuż alei Róż i Placu Centralnego.

Przysapiono też do zamiany kwiatów wiosennych na letnie, na wszystkich kwiatnikach dzielnic. W dalszym ciągu kontynuowane są prace przy malowaniu lawek w poszczególnych osiedlach dzielnic. (hs)

Jakie efekty może dać dobrze pomyślany i zrealizowany czyn społeczny, przekonał się na Osiedlu Uroczym. Komitet tego osiedla wykonał w czynie społecznym sliczny skwer wypoczynkowy wraz z fontanną i boiskiem sportowym dla dzieci, który zostanie przekazany do użytku mieszkańców w niedzielę, 31 bm. o godz. 13.

Miło nam w imieniu organizatorów i wykonawców tego czynu zaprosić zarówno mieszkańców osiedla Uroczego jak i sąsiednich, tym bardziej, że w programie przewiduje się również niespodziankę w postaci występów artystycznych.

Dziś

w ramach:



• Pierwsze wnioski z badań socjologicznych w HIL — str. 2-3.

• Matura — str. 4.

OSTROS

NOWEJ HUTY

Rok VIII Nr 22 (390) Kraków, 30. V. — 5. VI. 1964 r. Cena 50 gr.

4 czerwca KSR HIL rozpatrzy

za tym przykładem pójść inne wydziały zgłaszając udział swoich zespołów na spotkaniach kobiecych. (Z.W.)

Wnioski z dyskusji nad tezami zjazdowymi

Przewodniczącego Rady Robotniczej Huty Im. Lenina tow. ANTONIEGO KOMORKE poprosiliśmy o wypowiedź na temat realizacji wniosków zgłoszonych w czasie dyskusji nad tezami zjazdowymi. Oto co nam w związku z pytaniem odpowiedział:

Nasza huta kolejny etap dyskusji przedzjazdowej, którą zamknęła konferencja fabryczna PZPR. Jak wiadomo, w czasie dyskusji nad tezami KC Partii — na zebrań w organizacjach partyjnych, w grupach związkowych itd. zgłoszono wiele wniosków i propozycji dotyczących różnych dziedzin pracy gospodarczej i społecznej działalności. Jaki jest dalszy los tych wniosków i propozycji?

Już w tym tygodniu zebrań i uzasadnione wnioski są przedmiotem obrad wydziałowych konferencji samorządu robotniczego. Natomiast 4 czerwca br. odbędzie się KSR Huty im. Lenina, która ostatecznie zbilansuje ten konkretny dorobek kampanii przedzjazdowej zawierający się w kilkuset wnioskach gospodarczych, socjalnych, jak również o charakterze spo-

łecznym. Wszystkie wnioski muszą być rozpatrzone. Jeżeli chodzi o ich realizację, to jedne z nich mogą być zrealizowane w ramach macierzystych wydziałów, inne na KSR HIL, wreszcie jeszcze inne — leżą w kompetencji władz nadzórnych.

W czasie trwania kampanii przedzjazdowej zostały podjęte liczne zobowiązania produkcyjne i czynniki społeczne, których wartość sięga 750 mln zł. Posiedzenie KSR dokona oceny realizacji czynu przedzjazdowego. Wreszcie omówi wyniki produkcyjne i ekonomiczne uzyskane przez HIL w br. oraz stopień przygotowania do pracy w okresie letnim, szczególnie trudnym w hutnictwie. Obrady KSR zakończą podjęcie uchwały, która nakreśli program pracy na najbliższe miesiące.

Nasza załoga, jak wiadomo, zdobyła Sztandar Przechodni

Prezesa Rady Ministrów i ru w Hucie im. Lenina będącym CRZZ, uzyskując I miejsce w resorcie hutnictwa za swą pracę w IV kwartale ubr. i I br. Utrzymanie tego sztandaru w Hucie im. Lenina będzie najlepszym udokumentowaniem przez załogę zrozumienia wagi i doniosłości IV Zjazdu Partii. (w)

Nowe zasady premiowania

Pod koniec marca br. zapowiedziana została zmiana systemu premiowania pracowników umysłowych zatrudnionych w przedsiębiorstwach przemysłowych z tym, że zasady te miały być opracowane w formie szczegółowych regulaminów premiowania i podane do wiadomości zainteresowanych pracowników przed 30 czerwca br.

Zgodnie z zapowiedzią, już obecnie opublikowana została Uchwała nr 130 Rady Ministrów z dnia 4 maja br. ustalająca nowe zasady premiowania pracowników umysłowych w przedsiębiorstwach państwowych. W oparciu o tę uchwałę opracowane zostaną ramowe regulaminy premiowania i protokoły dodatkowe do Umów Zbiorowych, dostosowane do specyfiki poszczególnych przemysłów, oraz regulaminy premiowania pracowników poszczególnych przedsiębiorstw.

Dla opracowania regulaminu premiowania pracowników umysłowych przemysłu hutniczego powołany został specjalny zespół pracowników, w skład którego wchodzi dwóch przedstawicieli naszej huty. W oparciu o opracowane przez ten zespół ramowe zasady premiowania przemysłu hutniczego przygotowany zostanie regulamin premiowania huty i poszczególnych wydziałów, które po zatwierdzeniu przez KSR wprowadzone zostaną do stosowania.

Ogłoszone w cytowanej Uchwale zasady premiowania są zbyt ramowe, żeby już obecnie można było omówić je w sposób szczegółowy tym bardziej, że w stosunku do przemysłu hutniczego Uchwała dopuszcza nieco odmienny sposób premiowania aniżeli w pozostałych przemysłach. Zostanie on szczegółowo uzgodniony pomiędzy resortem przemysłu ciężkiego a Komitetem Pracy i Placy; dotyczy to dotychczas stosowanej tzw. premii za przekroczenie bazy produkcji.

Obecnie nowe zasady premiowania można scharakteryzować w następujący sposób:

• obowiązywać będą dwa rodzaje premii, a mianowicie: premia odpowiadająca dotychczasowej premii miesięcznej za przekroczenie zadań produkcyjnych z równoczesnym zachowaniem zasady ustalania tzw. „bazy” produkcji, oraz kwartalny fundusz premii odpowiadający w zasadzie obecnemu zasadniczemu funduszu premiowania i dodatkowemu funduszu premiowania. Wysokość i warunki przy-

(Dalszy ciąg na str. 2)

AKTUALNOŚCI NOWOHUCKIE



Sala kawiarenki ZDK wypełniła się niemal do ostatniego miejsca podczas konkursu czytelniczego pt. „Co wiesz o wielkiej literaturze”, zorganizowanego przez Ośrodek Inf. Pracy i Radę Miejscową Pionu DN naszej huty. Impreza ta, odbywająca się w ramach II Olimpiady Kulturalnej HIL należy uznać za udaną. Zabawa była dobra, pytania z zakresu literatury nie należały do trudnych. Niektórzy uczestnicy konkursu odpowiedzieli na nie... jak z nut. Inni — słabiej.

Sam konkurs — prowadzony bardzo sprawnie przez mgr W. Sadowskiego — był przepiękany występami zespołu ZDK „Czarne koty”. Uroczę były te „kotki” — zresztą zdjęcie mówi samo za siebie. Śpiewa solistka Elżbieta Zakowicz.

A oto już finaliści imprezy, którzy wykazali najlepszą znajomość literatury. Po stronie lewej p. Irena Kotyrbą — szycząca się największą ilością zdobytych punktów (22). Dalej stoja: Ewa Kuske, Krzysztof Kuske, Maria Wiśniewska, Witold Morgan i Kazimierz Motyczka. Wszyscy uczestnicy konkursu otrzymali na pamiątkę książki. Foto: J. BROZEK



XI TURNIEJ SPORTOWY W HIL

STARTUJĄ KOSZYKARZE

Kolejna, trzecia liga zakładowa — po piłce nożnej i siatkówce — rozpoczyna rozgrywki. W najbliższy poniedziałek odbędzie się pierwsze mecze koszykówki. Do rozgrywek stanęło 15 zespołów, które podzielono na dwie grupy. Wyniki tegorocznych spotkań — podobnie jak w piłce nożnej i siatkówce — będą podstawą podziału, w przyszłym roku, na I i II ligę. A więc stawka duża.

Zaszczyt inauguracji mistrzostw ligi koszykówki przypadnie w udziale drużynom ZK i Walcowni Gorącej, które spotkają się 2 czerwca o godz. 18.00. O 17.00 tego samego dnia grać będą Dyr. Inwestycji i Walcownia Zimna, 4 czerwca g. 18.00: Wydz. Rem. Maszyn — ZMO, g. 17.00: Gł. Energetyk — Walcownia Wstępna.

JAK GRAJĄ PIŁKARZE?

Wydz. Mech.-Konstr. — Wydz. Przer. Żużla 2:1 (0:0). Zwycięcy — zespołowi mistrzowie nie zachwylił. Zespół Wydziału Przerobu Żużla miał dużą szansę na remis, ale nie wykorzystał rzutu karnego. Bramki dla zwycięzców strzelił: Polczczyk i Majchrowski a dla pokonanych Machnica.

ZMO — Wydział Rur 4:3 (4:1). Do przerwy zdecydowana przewaga ZMO, po zmianie zespół Wydziału Rur, grając z wiatrem, opanował wyraźnie boisko, strze-

lił 2 bramki, ale na wyrównanie brakło czasu. W czasie tego meczu padły dwie kapitalne bramki, jakimi rzadko popisują się nawet czynni piłkarze. A oto strzelcy bramek: dla zwycięzców: Gwizdowski 2, Sadowski i Skoczek; dla pokonanych: Bernas 2 i Tomieczko.

A teraz sprawa znacznie mniej przyjemna. Drużyna Wydziału Rur, kończąca mecz w niepełnym składzie. Niektórzy jej zawodnicy musieli bowiem przed terminem opuścić boisko za skandaliczne zachowanie się i użłobienie sędziemu. Drodzy koledzy! Przecież to nie Południowa Ameryka! Apelujemy do Rady Wydziału Rur, do aktywny ZMS tego wydziału o zainteresowanie się tą sprawą.

SIATKA

W tym tygodniu zanotowaliśmy następujące rezultaty: Zakład Koks. — Walc. Gor. 2:0, Stalownia — Wydz. Rem. Masz. 2:0, Dyr. Inw. — Wydz. Rur 2:0, Wydz. Mech.-Konstr. — Zakład Mat. Ogn. 2:0, Dyr. Inw. — Odlewnie 2:1, Walcownia Wstępna — Wydz. Rur 2:0, Odlewnie — Transport Kol. 2:0.

GDZIE TRENUJEMY

Trenunki gimnastyki odbywają się w poniedziałki i środy od godz. 18.30 do 19.00 w sali szkoły nr 83 (osiedle A-1). Lekkoatletyka

trenują w każdą środę na stadionie Hutnika. Przygotowania do zawodów kajakowych odbywają się na Zalewie codziennie przed i po południu (aby mogli z nich korzystać pracownicy pracujący na zmianach) wg ustalonego harmonogramu, doreczonego wydziałowym kołom TKKF.

Krótko

Wpisy do szkół przykładowych

Jeszcze przez cały miesiąc czerwiec trwać będą wpisy do Zasadniczej (dwuletniej) Szkoły Zawodowej dla Pracujących i Trzyletniego Technikum dla Pracujących w HIL. Kandydati ubiegający się o przyjęcie do szkół winni zgłaszać się do Wydziałowych Komisji Rekrutacyjnych skąd otrzymają skierowania.

Od 1 czerwca — czas letni

Czas letni w tym roku zostanie wprowadzony od 1 czerwca. W związku z tym w nocy z 31 maja na 1 czerwca należy nastawić zegarki o jedną godzinę wcześniej. Pracownicy zmiany nocnej będą pracować o jedną godzinę krócej i jak co roku przy tej okazji — otrzymają wynagrodzenie za czas faktycznie przepracowany.

Na Zalewie już lato

Od 1 czerwca br. czynny będzie Ośrodek Sportowo-Wypoczynkowy na Zalewie — miejsce tak chętnie odwiedzane przez wielu mieszkańców dzielnicy. Mimo dość chłodnych dni, po Zalewie pływają kajaki i rowery wodne, a amatorzy słońca rozpoczęli już opalanie.

Na sezon odnowione zostały baraki i altanki, przygo-



towano także sporą ilość sprzętu wodnego. W najbliższym czasie kierownictwo ZDK HIL myśli o zwiększeniu liczby kajaków i rowerów wodnych. Otwarty też zostanie bufet, aby korzystający z Ośrodka Wypoczynkowego mogli zaopatrywać się

w kanapki i napoje chłodzące.

Istnieje także projekt otwarcia na Zalewie letniego kina-kawiarni, co z pewnością zostanie przyjęte z dużym zadowoleniem przez stałych bywalców. **bs**

FOTO: J. BROŻEK

Nowe zasady premiowania

(Dokończenie ze str. 1)

znania premii za przekroczenie bazy produkcji będą przedmiotem szczegółowych ustaleń,

- nowe zasady przewidują większą elastyczność wyrażającą się tym, że uruchomienie premii dla poszczególnych wydziałów względnie grup pracowników, po spełnieniu własnych zadań, nie będzie uwarunkowane wykonaniem zadań przez całą hutę,

- wprowadza się podział na grupy premiowania: pracowników kierownictwa huty, zarządu, ruchu przedsiębiorstw i pracowników administracyjnych,

- każda z tych grup posiadać będzie odrębne zadania, których wykonanie określać będzie wysokość premii z tym, że ilość zadań nie może przekraczać w zasadzie 3,

- obowiązywać będzie tzw. system punktowy polegający na tym, że za wykonanie względnie przekroczenie określonych zadań przyznawana jest pewna ilość punktów z tym, że łączna ich ilość za wszystkie zadania nie może przekroczyć 100. Ilość „zarobionych” punktów określać będzie stopień wykorzystania funduszu premiowego względnie procentu premii ustalonego dla danej grupy premiowej, lub jednostki organizacyjnej,

- zadania warunkujące otrzymanie premii będą przede wszystkim obejmować asortymentowość i jakość produkcji, oszczędne zużywanie surowców, materiałów i energii, gątkowość wyrobów, uzyski itp.,

- wypłaty premii następować będą w okresach kwartalnych z tym, że Uchwała dopuszcza stosowanie miesięcznych zaliczek na poczet wyników kwartalnych, jednak za zgodą Przewodniczącego Komitetu Pracy i Plac,

Z powyższej krótkiej charakterystyki wynika, że postanowienia Uchwały są jak najbardziej ramowe i wymagają szczegółowego rozpracowania bądź to w drodze specjalnych uzgodnień pomiędzy MPC i Komitetem Pracy i Plac, względnie ich przystosowania do specyfiki przemysłu hutniczego i naszej huty. O postępie prac nad opracowaniem szczegółowych zasad premiowania informować będziemy zainteresowanych pracowników poprzez nasze piśmo.

J. O.

Po KSR w PBM Nowa Huta

Dobre wyniki budowlanych

W dniu 21 maja br. obradowała Konferencja Samorządu Robotniczego PBM Nowa Huta. Zasadniczym tematem konferencji było podsumowanie wyników roku 1963, zatwierdzenie bilansu, podział funduszu zakładowego i sprawy organizacyjne przedsiębiorstwa.

W konferencji udział wzięli: dyrektor naczelny KZB inż. W. Korecki, zastępca dyrektora KZB mgr inż. W. Gawor, sekretarz KD PZPR tow. mgr K. Bednarczyk. Wyniki przedsiębiorstwa za rok 1963 omówił krótko — wobec szczegółowej ich analizy na poprzedniej KSR — dyrektor PBM NH K. Morawski.

Przedsiębiorstwo wykonało w 100 proc. swoje zadania rzeczowe przy osiągnięciu równocześnie lepszych — niż założono w planie — wyników finansowych. Skrócono cykle produkcyjne w stosunku do roku 1962 o 7 proc. Dyrektor Zjednoczenia inż. W. Korecki w swoim wystąpieniu pozytywnie ocenił realizację zadań przez PBM Nowa Huta i zwrócił uwagę na konieczność dalszego usprawnienia organizacji produkcji, pogłębienia analizy ekonomicznej i szczególnej troski o realizację zadań.

Idąc za przykładem FSC w Starachowicach — dla zastosowania nowych bodźców pozamaterialnych przyczyniających się do podnoszenia wydajności pracy i jej poziomu, polepszających atmosferę pracy i stosunki międzyludzkie KSR uchwaliła regulamin na podstawie którego najlepszym pracownikiem, raz w roku, przyznawane będzie tytuły „Wyróżniającego się pracownika” i „Zasłużonego w rozwoju przedsiębiorstwa pracownika”.

Udział kosztów materiałowych w ogólnych kosztach budowy sięga w PBM Nowa Huta

60 proc. nie więc dziwnego, że na ten problem zwrócona jest szczególna uwaga KSR. Sekretarz KD PZPR tow. K. Bednarczyk w swoim obszernym i analitycznym wystąpieniu ustosunkował się do pomysłowych wyników PBM Nowa Huta za rok 1963, wskazując jednocześnie na konieczność zwrócenia baczonej uwagi na rytmiczność wykonywania trudnych zadań roku 1964.

Mgr MAREK GRĘPŁOWSKI

W Pionie Głównego Mechanika

Kierunki pracy po konferencji KF

Organizacja w Pionie Głównego Mechanika jest najliczniejszą w Kombinacie i jej działalność ma duże znaczenie w pracy partyjnej huty. Aktywnie w pionie TM zdaje sobie doskonale sprawę z roli, jaką winien spełniać w dyskusji przedziałowej i dlatego prace przygotowawcze zostały przeprowadzone sprawnie i w ustalonym przez KF terminie. Przyjęty przez plenum KZ plan pracy przedziałowej jest kompleksownie realizowany przez wszystkie ognia partyjne. W kwietniu odbyły się zebrania OOP, które zapoczątkowały dyskusję nad temi KC. Dalszy przebieg dyskusji odbywał się na zebraniach grup partyjnych z udziałem aktywnych związkowców i młodzieży, a obecnie odbywają się zebrania POP dokonujące oceny przebiegu dyskusji i wniosków, jakie zostały dotychczas zgłoszone. Łącznie odbyło się 11 zebrań OOP, 46 zebrań grup partyjnych i 3 zebrania POP.

W dyskusji na zebraniach zgłoszono 230 wniosków i postulatów. Omawiano szeroko dorobek PRL w XX-lecie i perspektywy dalszego rozwoju kraju. Wyrażono poparcie dla polityki partii i kierierze zawartych w tezach KC. Dominującą tematyką w dyskusji były sprawy produkcyjne, szukanie możliwości poprawy sytuacji w zakresie zwiększenia potencjału remontowego i produkcji części zamiennych.

Dużo uwagi poświęcono sprawie postępu technicznego i poprawy gospodarki materiałowej. Padły też wnioski dotyczące pracy wewnątrzpartyjnej, przyjmowania nowych członków, poprawienia informacji partyjnej itd. Uczestnicy dyskusji nie szczę-

dzili słów krytyki głównie w stosunku do administracji, związków zawodowych, a także i pod adresem instancji partyjnych. Krytyka była na ogół rzeczowa i oparta na faktach.

Należy podkreślić, że nie tylko w słowach została wyrażona postawa członków partii i całej załogi pionu TM, ponieważ w tym czasie zostały podjęte i częściowo już zrealizowane liczne zobowiązania produkcyjne i czynności społeczne. Wartość zobowiązań produkcyjnych szacuje się na sumę 5.866 tys. zł, z czego zrealizowano już ok. 63 proc. Ilość godzin do przepracowania w czynach społecznych wyniosła 29.000 godz. z czego dotychczas zrealizowano 17.660 godzin, głównie przy porządkowaniu otoczenia wydziałów TM. Nie będzie przesadą stwierdzenie, że tocząca się dyskusja nad temi wnioskami ożywiła nie tylko w pracy partyjnej, ale i w działalności związkowej, młodzieżowej i innych organizacji społecznych, a także dozorze technicznego i administracji pionu.

Odbyła ostatnio Konferencja Fabryczna podsumowała dorobek dotychczasowej dyskusji i wytyczyła zadania na najbliższy okres. Nad pion musi znaleźć wyjście z trudnej sytuacji na odcinku remontowym i zwiększenia produkcji części zamiennych. Tak jak KF zamierza osiągnąć przed zjazdem 5 tys. członków partii w

Życie partii

hucie — my stawiamy sobie za cel wzrost szeregów partyjnych do 600 członków (obecnie mamy ich 575). Musimy także poprawić sytuację w szkoleniu ideologicznym i w stosunkach międzyludzkich w naszych wydziałach.

Te sprawy były już częściowo omawiane na ostatnich zebraniach POP, radono o tym również w gronie kolektywów w poszczególnych wydziałach. W przyszłym tygodniu odbędzie się na ten temat KSR pionu. Będzie ona miała za zadanie ustalić formy i metody realizacji zgłoszonych wniosków i postulatów. Z góry można przewidzieć, że nie wszystkie one będą możliwe do załatwienia w samym pionie, dlatego część z nich przekazamy kierownictwu huty.

W dyskusji często towarzysze dopominali się o informacje w sprawie postulatów i wniosków zgłoszonych w poprzednim okresie i przekazanych do odpowiednich władz huty, które dotychczas ich nie załatwiły. Przed Komitetem Zakładowym staje dziś dodatkowe zadanie dopinania, aby wnioski i postulaty zostały załatwione. To warunkuje bowiem kredyt zaufania do naszej pracy i stanowi zachętę do dalszej działalności społecznej.

EDWARD CISOWSKI
I sekretarz KZ PZPR
Pionu Gł. Mechanika

Z egzekutywy KF

Nadażać za potrzebami

Tematem obrad ostatniej egzekutywy KF PZPR Huty im. Lenina była gospodarka remontowa. Ten bardzo istotny problem omówiono z udziałem przedstawicieli kierownictwa — dyrektora technicznego, Pionu Głównego Mechanika i Energetyka, HPR oraz sekretarzy organizacji partyjnych z trzech jednostek.

Wiele spraw określa poziom naszej gospodarki remontowej. W informacji zasygnalizujemy zaledwie tytuły niektórych zagadnień (tematem tym poświęcimy odrębną artykuł). Są to: wyjątkowość, koszty remontów, współczynnik wykorzystania urządzeń, jakość wykonawstwa, odpowiedni system premiowania, potrzeba sprecyzowania wskaźników i mierników pracy, które dla wszystkich stanowiąby podstawę dla oceny działalności remontowej itd.

Gospodarka remontowa razem z problemem części za-

miennych należy na pewno do najbardziej skomplikowanych i trudnych do regulowania spraw. Samo stwierdzenie, że podnosi się jej poziom w hucie — absolutnie nie może zadowolić. Rozwój tej dziedziny nie nadażać za potrzebami i pozostaje w stosunku do nich znacznie w tyle. Wymaga on rzetelnej i krytycznej analizy oraz inicjatywy społecznej. Działalność partyjna musi sprostać maksymalnemu wykorzystaniu rezerw tkwiących w potencjale remontowym (dotąd jest ono niedostateczne).

W wyniku obrad egzekutywy przyjęła propozycję i sekretarza KF PZPR tow. ZBIGNIEWA JAKUSA, który przewodniczył posiedzeniu. Efektem jej będzie opracowanie uchwały regulującej aktualnie zadania pionu technicznego i aktywu społecznego w kwestii gospodarki remontowej.

(rw)

Z badań socjologicznych w HIL

PIERWSZE WNIOSKI

WIEKSZE badania socjologiczne datują się w Hucie im. Lenina dopiero od ub. roku. Na początku tegoż roku w kilku wydziałach Kombinatu przeprowadzone zostały ankiety dotyczące opinii pracowników o Teatrze Ludowym jak również o filmach wyświetlanych w kinach nowohuckich. W połowie roku grupa socjologów z UJ przeprowadziła z kilkudziesięcioma robotnikami tzw. wywiady socjologiczne. Uzyskany został w ten sposób interesujący materiał dotyczący stosunku pracowników huty do wykonywanego przez nich zawodu.

W sumie jednak obydwa wymienione badania socjologiczne objęły niewielką jedynie część załogi. Nie spowodowały one zetknięcia z socjologią dużych ilości pracowników. To nastąpiło w miesiącu kwietniu br. kiedy to komórka socjologiczna huty podjęła — na zlecenie dyrekcji — szeroko zakrojone analityczne opracowanie struktury demograficzno-zawodowej załogi Kombinatu. Cel — tej analizy był jasny (o czym pisaliśmy już na łamach

GNH): odtworzyć — na ile to jest możliwe — procesy kształtowania się załogi w jej obecnym składzie; przedstawić jej obecny skład pod względem kwalifikacji zawodowych oraz uzyskać przynajmniej ogólny obraz „awansu materialnego” załogi huty. Nikt nie zaprzeczy, że analiza taka może mieć wartość dla planowania różnych poczynań w zakresie podnoszenia kwalifikacji załogi, naboru nowych pracowników, zaspokajania szeregu potrzeb socjaino-bytowych itd.

Jak w każdym badaniu socjologicznym, i w tym nie chodziło o dowiedzenie się, jaka jest osobista sytuacja Kowalskiego czy Malinowskiego, lecz jaka jest sytuacja całej zbiorowości, tj. całej załogi huty. Ale o tym dowiedzieć się można, zbierając dane od poszczególnych pracowników i sumując następnie te dane. I tak, jeżeli padały pytania o mieszkanie, ilość pokoi, ilość osób pracujących w rodzinie, czy o standard wyposażenia mieszkań, miały one na celu uzyskanie materiału do stworzenia ogólnego obrazu,



Obrady międzynarodowej konferencji naukowej w sprawie odlewni stali półzpuszkowej. (Piszemy o tym na str. 4).

Foto: J. BROŻEK

Wizyta przedstawicielek Światowej Federacji Kobiet

Z inicjatywy Woj. Zarządu Ligi Kobiet w Krakowie odbyło się spotkanie delegatek z Anglii z aktywnym Zespołu Partyjnego Kobiet przy KF i Kom. Kobięcej przy RK HIL. Przedstawicielki Światowej Federacji Kobiet zainteresowane były szczególnie warunkami bhp kobiet.

Po zwiedzeniu Zakładów Leczniczo - Zapobiegawczych HIL wywiałła się dyskusja, w której zabrały głos przedstawicielki Świat. Feder. Kobiet, porównując warunki

warunki badań, leczenia oraz warunki bhp z zakładami pracy w Anglii, gdzie sytuacja wygląda o wiele gorzej.

Kobiety angielskie wyraziły uznanie dla organizacji społecznych HIL, które tak bardzo troszczy się o odpowiednie warunki pracy kobiet. Były również zaskoczone działalnością i problemami aktywności kobiecego huty, który — jak zauważyły — dąży wszelkimi siłami do polepszenia warunków życia kobiecie pracującej. (zw)

Udane spotkanie

Skromny jubileusz z okazji 5-lecia powstania ZSB dla Pracujących PPB HIL, który w br. obchodzić będzie szkoła — był m. in. powodem spotkania młodzieży tej placówki z przedstawicielami KZ PZPR i dyrekcji przedsiębiorstwa, które odbyło się w Domu Kultury w Pleszewie.

W bezpośredniej, nie referatowej formie dyr. Lipski, opowiedział zebranym o początkach budowy miasta i kombinatu, nawiązując do obecnych zadań związanych z kolejnym etapem budowlanych znajdując się przecież i teoretycznie absolwenci ZSB oraz uczniowie odbywający praktyki na budowach kombinatu.

Dyskusja toczyła się pod znakiem załatwienia najbardziej życiowych, nurtujących młodzież problemów. A więc zakwaterowania w lepszych niż dotychczas warunkach przynajmniej tych, którzy będą dalej się kształcić.

Padło tu zresztą zapewnienie, że dla tej grupy młodzieży znajdzie się jeszcze w tym roku miejsca w hotelach w Krzeszawicach i Bieńczycach. Inny problem — to praca. Traktowanie absolwentów szkoły nadal jak uczniów — zniechęca młodych. Sprawę dyrekcji, rady zakładowej i robotniczej powinno więc być wplynięcie na zmianę stosunku niektórych kierowników i majstrów do młodych pracowników. (br)

SKRÓCONY KURS JĘZYKA ANGIELSKIEGO

Klub Międzynarodowej Prasy i Książki w Nowej Hucie organizuje w czerwcu i wrześniu br. skrócony eksperymentalny kurs języka angielskiego. Uczestnikami mogą być słuchacze już częściowo znający ten język. Kurs będzie prowadził dr Ludwik Chłamtatsch wg systemu opracowanego przez naukowców Uniwersytetu Michigan, przy użyciu najnowszych pomocy naukowych. Blizszych szczegółów o kursie udzieli Klub MPK w Nowej Hucie przy Placu Centralnym.

Jak wykonujemy PLAN

TABELA WYKONANIA ZADAŃ PRZEZ HUTĘ DO 26 BM. WL. %/o planu

Zakład Mat. Ogn.	104	prod. gotowa	105
wyroby szamot.	101	profile giete	91
wyroby zasadowe	101	Walcownia Drobnych Profili	
dolomit prazony	103	profile prod. sur.	96
wapno palone	104	prod. gotowa	100
Zakład Koksochem.		drut prod. sur.	109
koks ogółem	103	prod. gotowa	104
koks wp.	104	Wydz. W-1 prod. og.	94/87
smoła	97	Wydz. W-1 stal elektr. sur.	96
benzol	84	Kuźnia	98
siarczan amonu	101	Wydz. W-3 prod. og.	73
Aglomerownia	102	WKS	89
Wielkie Piece	88	Siłownia	100
Wydział Przerobu Żużla		Odlewnia Staliwa, odlewy	87/53
żużel granul.	110		
pumeks.	794		
Stalownia	105		
Wydz. Walcownie Wst.			
kesiska prod. sur.	105		
prod. gotowa	102		
kesy prod. sur.	99		
prod. gotowa	86		
Walcownia Gorąca Blach	100		
prod. gotowa	101		
Walcownia Zimna Blach			
prod. sur.	96		
prod. gotowa	92		
blacha ocynkowana	107		
prod. gotowa	88		
blacha ocyn. ogn.	100		
prod. gotowa	89		
blacha ocyn. elektr.	90		
prod. gotowa	100		
blacha trafo.	101		
Wydział Rur Zgrzewanych			
rury prod. sur.	102		

Matura w Technikum Hutniczym HiL

W dniu 22 bm. w Przykłodowym Technikum Hutniczym dla Pracujących Huty im. Lenina rozpoczęły się egzaminy dojrzałości. To już druga matura w naszym Technikum. W bieżącym roku przystąpiło do niej 102 pracowników kombinatu. Oto kilka „migawek” z I części egzaminu. W. S.



Podnieceni abiturientów na pół godziny przed rozpoczęciem egzaminu pisemnego, przed szkolnym barakiem. Wśród nich delegat na IV Zjazd Partii tow. WIESŁAW CŹWIK.



Przewodniczący Komisji dla klas mechanicznych inż. ROMUALD BŁASIAK dokonuje otwarcia zalakowanej koperty z tematami. Komisja ma usłusznienie miny — dobra wróżba!



Tematy już znane, Mgr JANINA SUŁKOWSKA pisze je na tablicy. A teraz pięć godzin pracy. FOTO. M. BARAN

Większość pracowników Kombinatu odniosła się do całej akcji ze zrozumieniem. Pewna część natomiast wysuwała zastrzeżenia. Dotyczyły one imiennego charakteru zbierania danych, pytań bardziej osobistych. Rezultatem tych zastrzeżeń mogło być podawanie niektórych nieprawdziwych danych. Należy zatem podkreślić, że z punktu widzenia celów analizy struktury załogi huty zastrzeżenia te są bezpodstawne, a nieprawdziwe dane prowadzą do pewnych zniekształceń prawdziwości ogólnego obrazu, są więc ze szkodą dla całej pracy. Imienny charakter zbierania danych był koniecznością, skoro objęto one całą załogę. Nie istniała inna forma organizacyjna, przy pomocy której można było przeprowadzić tak dużą akcję. Każdy zresztą mógł zobowiązać się do odpowiedzi zapytywanych przy pomocy liczb, tak zwanych symboli. Cały materiał przekazany został Stacji Maszyn Licząco-Analitycznych, która sumuje dane uzyskane od pracowników. Jedynym więc rezultatem zbierania danych będzie kilkadziesiąt tablic, pokazujących cyfrowo i procentowo obraz struktury załogi Kombinatu.

Opracowanie struktury będzie miało postać szeregu tablic wraz z ich omówieniem (analizą). Będzie ono już niedługo gotowe, stanowiąc w takim stopniu użyteczny materiał dla kierownictwa huty, w jakim dane uzyskane

od pracowników są prawdziwe. Na marginesie omawianego opracowania socjologicznego należy zatem podnieść sprawę zaufania pracowników huty do komórki socjologicznej. Zadaniem socjologów jest poznanie i odzwierciedlenie różnych procesów społecznych, opinii i poglądów określonych zbiorowości, zespołów ludzkich na najróżniejsze tematy. Istnieje w socjologii zasada anonimowego charakteru wypowiedzi osób „badanych”, i jeżeli nawet mają miejsce formalne — jak to zdarzyło się przy zbieraniu danych do analizy struktury załogi huty — następstwa od tej zasady, to w istocie nic się nie zmienia. Zresztą, z zawodem socjologa związana jest jeszcze inna zasada — mianowicie zasada zachowywania tajemnicy co do tego, kto jakiej udziela odpowiedzi na zadane pytania.

Komórka socjologiczna HiL jest zainteresowana w posiadaniu całkowitego zaufania pracowników; stanowi ono jeden z warunków uzyskiwania właściwych wyników w jej działalności. W najbliższym czasie podjęte zostaną przez te komórki następujące prace. W dalszych badaniach socjologicznych, już całkowicie anonimowych nawet pod względem formalnym, będzie chodziło o bliższe poznanie opinii i poglądów pracowników na szereg spraw związanych z ich zatrudnieniem w Kombinacie.

JAN SKIBA

sekretarz ekonomiczny KKM



Tow. Skiba ma poza sobą 10 lat pracy w krakowskich komitetach partii. Początkowo w KW, a od 4 lat jest sekretarzem ekonomicznym Krakowskiego Komitetu Miejskiego.

Jest wiele problemów, jakie nasz delegat na przedzjazdową konferencję wojewódzką chciałby przekazać partyjnym władzom. Mówi o sprawach dysproporcji między inwestycjami przemysłowymi, a socjalno-usługowymi. O rozbudowie komunikacji — przebudowie krakowskiego węzła kolejowego i budowie dróg. Dużo uwagi poświęca problemowi budownictwa mieszkaniowego, widząc konieczność jego przyspieszenia.

— Nurtuje mnie poza tym niezwykle ważny problem — mówi delegat — ściślejszego wykorzystania w produkcji zdobyczy nauki i techniki, sprawa bezpośrednich kontaktów zakładów pracy z wyższymi uczelniami.

A co odnośnie samej dzielnicy Nowa Huta? Tow. Skiba poświęca wiele uwagi takiej sprawie, jak przyspieszenie budowy elektrociepłowni w Łęgu dla zabezpieczenia lepszego ogrzewania w Nowej Hucie.

WANDA KON

I sekretarz OOP w W-21



Jedyna kobieta wśród delegatów hutniczej organizacji partyjnej na przedzjazdową konferencję wojewódzką. W HiL pracuje dopiero dwa lata, ale przez cały ten okres pełni odpowiedzialne funkcje partyjne. W ub. kadencji była II sekretarzem OOP w Wydziale Remontów Elektrycznych, obecnie pracuje w organizacji partyjnej jako jej I sekretarz. Do Polskiej Partii Robotniczej wstąpiła w 1948 roku.

Na konferencji wojewódzkiej pragnęłaby poruszyć oczywiście sprawy kobiet. Zeby kobiety widziały na co dzień w ich pracy. Uważa, że jeszcze wiele jest do zrobienia w tej dziedzinie, że niektórzy kierownicy niezbyt chętnie odnoszą się do kobiecej części załogi.

Drugi problem wymagający rozwiązania — jak mówi nam tow. Kon — to konieczność bezustannego podnoszenia poziomu ideologicznego członków partii. Duży nacisk należy kłaść na wszelkie formy szkolenia, na wysuwanie na pierwszy plan ideowców i zaangażowania politycznego członków partii.

Przed IV Zjazdem

W DNIACH 30-31 BM. ODBĘDZIE SIĘ PRZEDZJAZDOWA KONFERENCJA WOJEWÓDZKA PZPR W KRAKOWIE, HUTĘ IM. LENINA REPREZENTOWAĆ BĘDZIE NA KONFERENCJI 18 DELEGATÓW, DZIELNICĘ — 15. OTO SYLWETKI NIEKTÓRYCH Z NICH.

ANDRZEJ KASPRZYK

I sekretarz KD PZPR w Nowej Hucie



Popularny w naszej dzielnicy działacz partyjny i społeczny tow. Andrzej Kasprzyk już szósty rok pełni funkcję I sekretarza Komitetu Dzielnicowego PZPR. Z 19 lat partyjnej przynależności, aż 14 przypada na pracę w aparacie partyjnym, zawsze na odpowiedzialnych stanowiskach. Przed przysięciem do Nowej Huty pełnił funkcję sekretarza KD Zwierzyniec w Krakowie.

Od początku budowy Nowej Huty tow. Kasprzyk żywo interesuje się jej życiem, problemami budownictwa, bierze aktywny udział w kształtowaniu socjalistycznego oblicza naszego miasta. Jest wielkim przyjacielem młodzieży i sportowców.

Jako delegat na organizowaną przed IV Zjazdem wojewódzką konferencją partyjną, zwraca uwagę na konieczność wyrównania różnic między budownictwem komunalno-usługowym, a przemysłowym, na zabezpieczenie mieszkań dla pracowników nowohuckich zakładów, na problem hoteli — dotąd nierozwiązany. Mówi o sprawach zatrudnienia kobiet na terenie dzielnicy, o konieczności dalszego rozwijania czynów społecznych w osiedlach i włączenia się do tej pozytywnej akcji większej liczby młodzieży.

JERZY BROSKIEWICZ

kierownik literacki Teatru Ludowego



Związał się mocno z nowohuckim Teatrem Ludowym niemal od pierwszych chwil utworzenia tej placówki w Nowej Hucie. Pełni funkcję kierownika literackiego. A nie tylko to, tow. Broszkiewicz jest autorem licznych sztuk granych z powodzeniem na scenie Teatru Ludowego. Przypomnijmy chociażby „Imiona władzy”, „Bar wszystkich świętych”, „Dziejową rolę Pigwy” i wchodzącą właśnie na afisz nowohuckiej sceny adaptację sztuki Wandurskiego — „Śmierć na gruszy”.

Jerzy Broszkiewicz — literat — ma bardzo po-

ważny dorobek artystyczny. Jest autorem 10 książek i 15 utworów teatralnych, radiowych oraz telewizyjnych. Jego książki tłumaczone na liczne języki, rozeszły się niemal po całej Europie. Jest laureatem nagrody nauczyciela II stopnia w dziedzinie literatury.

Jerzy Broszkiewicz to jednocześnie działacz partyjny i społeczny. Od 1954 roku jest członkiem partii. Był sekretarzem warszawskiej organizacji partyjnej Związku Literatów Polskich, obecnie jest sekretarzem POP w krakowskiej organizacji partyjnej ZLP. Pracuje też w komisji kultury KW PZPR.

W związku ze zbliżającą się przedzjazdową konferencją wojewódzką, na którą wybrany został delegatem Nowej Huty, pragnie zwrócić uwagę, że silniej należy wiązać ruch umysłowy, kulturalny, z realną sytuacją panującą w kraju. Z jego przebudową ekonomiczną, społeczną i polityczną. Bardzo istotne też są problemy wychowania młodzieży — zgodnie z duchem rewolucji przemysłowej i ustrojowej.

JÓZEF FIRKA

brzygadziśta w Energomontażu



Pracuje już równych 10 lat przy budowie huty, głównie przy układaniu rurociągów, przy budowie kotłów, pompowni. Obecnie delegowany został na jedną z najważniejszych inwestycji rozbudowującego się kombinatu — na technologiczną Stalownię Konwertorowej. Wraz z zespołem walczy o uzyskanie tytułu Brygady Pracy Socjalistycznej.

Od 1948 roku jest członkiem partii, przed zjednoczeniem należał do PPR. W pracy partyjnej pełni od szeregu lat wiele odpowiedzialnych funkcji. Już po raz pierwszy wybrany został I sekretarzem Podstawowej Organizacji Partyjnej w Energomontażu. Znany jest i ceniony jako działacz odważnie podejmujący najtrudniejsze problemy, wyczułony na sprawy nurtujące załogę.

Przed wszystkim — mówi tow. Firka — pragnę skoncentrować uwagę na sprawach budownictwa. Jest jeszcze w tej dziedzinie sporo niedociągnięć. Odczuwamy np. braki w dokumentacji i brak niektórych dostaw co rzecz jasna odbija się na postępie robót oraz na ich kosztach. Wiele do życzenia pozostawia mechanizacja prac i wyposażenie zajętych budowlanych (zwłaszcza w budownictwie przemysłowym) w nowoczesny, wysoko sprawny sprzęt.

JULIAN LISZKA

I sekretarz KZ w Walcowni Drobnych Profili



14 lat pracy w hucie, to kawał czasu. Do partii delegat z P-64 należy od 1948 roku, przedtem był działaczem młodzieżowym OM TUR. Funkcje partyjne pełnione przez tow. Liszkę, to m. in. członek KW PZPR, I sekretarz organizacji partyjnej Walcowni Wstępnych. Aktualnie — już trzecią kadencję jest I sekretarzem KZ partii w Walcowni Drobnych Profili.

Sprawy, które go nurtują i które wymagają szerszego potraktowania na konferencji wojewódzkiej sprowadzają się do takich problemów, jak udostępnianie towarzyszom w szerszym zakresie informacji o naszym życiu politycznym, gospodarczym i kulturalnym, częstsze kontakty z towarzyszami z centralnych instancji, większa konsekwencja w realizowaniu zgłaszanych postulatów. Inny dział zagadnień, jakie chciałby poruszyć na konferencji tow. Liszka to zaostreżenie kryteriów światopoglądowych w partii, czyli inaczej mówiąc — stawianie wyższych wymogów towarzyszom.

STANISŁAW OŁDAK

I sekretarz KZ w Aglomerowni



Chyba wszyscy towarzysze w HiL znają tow. Stanisława Oldaka. Już 10 lat pracuje z nami, dał się poznać jako ofiarny aktywista. Piastował szereg funkcji w partii — członka plenum KF, członka egzekutywy. I sekretarzem KZ Aglomerowni jest już czwarty rok. To chyba najlepiej świadczą o jego autorytecie i zaufaniu, jakim cieszy się w wydziale. Ma zresztą ogromne doświadczenie polityczne, bowiem już w roku 1946 wstąpił w szeregi PPR.

Wcześniej były trudne lata przeżyte w partyzancie a potem służba w Ludowym Wojsku Polskim — udział w bitwie pod Warką, forsowanie Odry, wiele niezapomnianych przeżyć w IV pułku II dywizji piechoty.

Dzisiaj tow. Oldak jest prawdziwym współgospodarzem wydziału. Szczególnie leżą mu na sercu tzw. ludzkie sprawy. Na przedzjazdowej konferencji wojewódzkiej chciałby mówić właśnie o tych zagadnieniach. O ludziach, o ich warunkach pracy i życia, o problemach zatrudnienia kobiet, o stworzeniu lepszej przyszłości dla tych, którzy — ze względu na stan zdrowia — muszą odejść z pracy w przemyśle ciężkim.

Akcja „Lato 1964”

Przygotowania zdecydowały o wynikach

W cieplejsze dni majowe mamy już przedsmak lata. A wiadomo z doświadczenia co znaczy lato w pracy hutników. Jest to okres niezwykle trudny, ba, może nawet jeszcze trudniejszy niż zima. Natręca on sporo różnych problemów, które muszą być odpowiednio rozwiązane, aby praca kombinatu mogła przebiegać bez zakłóceń i zahamowań.

O przygotowaniach huty do okresu letniego staraliśmy się informować niejednokrotnie. Dziś wracamy raz jeszcze do tej problematyki jako, że akcja „Lato 1964” stuka już do bram kombinatu. Czy jesteśmy tego roku dobrze przygotowani do pracy w warunkach letnich? Wydaje się, że tak, a to dlatego iż przygotowania rozpoczęły się w odpowiednim czasie (bezpośrednio po zimie) i kierownictwo huty poświęciło im naprawdę dużo uwagi.

Odbywały się systematyczne posiedzenia komisji d.s. przygotowania huty do okresu letniego, na których omawiano szczegółowo wszystkie zagadnienia wiążące się z latem. Duży nacisk położony został nie tylko na organizacyjną dopięcie wszystkiego na przysiółki ostatni guziczek, ale i na sprawy socjalno-bytowe, na zabezpieczenie załóg odpowiednimi warunkami do wypoczynku po pracy.

Warto np. poinformować, że tego lata 3 autobusów będzie stale wykorzystywanych do celów wypoczynkowych i ponadto 3 autobusy Rady Zakładowej wozić będą codziennie pracowników na wycieczki turystyczno-krajoznawcze, czwarty autobus HiL — dodatkowo w soboty i piąty autobus HiL — w niedziele i święta.

Ważny wyznacznik przygotowań dotyczy Stalowni gdzie praca w miesiącach letnich jest szczególnie ciężka. Do tej pory zrobiono już bardzo dużo. I tak czynne są wszystkie wentylatory w budynku głównym. Wprowadzono już też „novum”, po którym już obiecają sobie stalownicy, a mia-

nowicie czy chłodzące. W tej chwili urządzenia te są montowane i jeszcze przed nastaniem pogotowia letniego oddane zostaną do eksploatacji. Prowadzone są także prace mające na celu usprawnienie wentylacji naturalnej w budynku głównym m. in. poprzez wyjęcie szyb z otworów okiennych.

We wszystkich rejonach huty odbywa się kontrola instalacji odgromowych przy czym wykonywane są jednocześnie wszelkie niezbędne poprawki. Praca ta przebiega zgodnie z harmonogramem. Nie budzi również obaw uruchomienie w wydziałach przenośnych urządzeń wentylacyjnych (areatorów) wyposażonych w dysze wodne do nawilżania powietrza. Urządzenia te powinny przyczynić się w dużym stopniu do stworzenia lepszych warunków pracy na tzw. stanowiskach gorących, w pobliżu pieców hutniczych. Zastępuje się je m. in. przy piecach przepychowych w Walcowni Gorącej Blach.

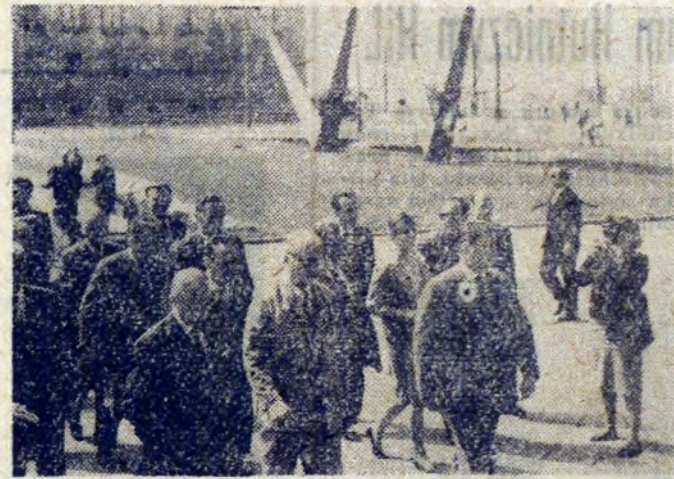
Dobry postęp dotychczasowych prac wchodzących w zakres „akcji lato 1964” nie może osłabiać uwagi kierowanej na zagadnienia jeszcze nie zupełnie do tej pory rozwiązane. Należy np. sprawdzić jak działają mechanizmy do otwierania świetlików i okien uchylonych, jak działają wentylatory w halach produkcyjnych. Należy także przeanalizować w wydziałach walcowniczych, w Wydziale Odlewni i w Kuźni — możliwość doprowadzenia wody zimnej do aparatów osuszczono-wentylacyjnych (nagrzewnic stojących i wiszących), w celu ochłodzenia nawiewanego powietrza w okresie upałów letnich.

Inny bardzo istotny problem wymagający rozwiązania w Walcowni Zimnej Blach, to zabezpieczenie blachy czarnej przed zwiększoną korozją. W tym celu opracowany zostanie szczegółowy plan działań, uwzględniający szereg środków zapobiegawczych. Należałoby jeszcze zwrócić uwagę na opóźnienie pewnych

prac inwestycyjnych — wiążących się z akcją letnią — takich jak wykonanie wentylacji w budynku głównym Siłowni (nowy termin przekazania do eksploatacji tego urządzenia opiewa na dzień 20 czerwca br.).

W przygotowaniach ważne jest też przeprowadzenie planowanych szczepli ochronnych przeciwko tężowi i tyfusowi. W pierwszej kolejności szczepleniemi tymi powinny być objęte załogi z wydziałów tzw. gorących. Nie można zapominać również o zaopatrzeniu załogi HiL w witaminy, których brak występuje w organizmie ludzkim w okresie lata.

Do problematyki przygotowań naszej huty do pracy w lecie powrócimy jeszcze w najbliższych numerach „Głosu”.



22 maja gościliśmy w naszej hucie delegację Izby Ludowej Niemieckiej Republiki Demokratycznej z przewodniczącym Izby, zastępcą przewodniczącego Rady Państwa prof. dr. Johannesem Dieckmannem na czele, której towarzyszył m. in. I sekr. KW PZPR Lucjan Motyka. Delegacja ta bawiła w naszym kraju na zaproszenie Sejmu PRL i uczestniczyła w jego obradach.

Przed bramą kombinatu miłych gości powitali dyr. naczelny mgr inż. B. Kołomyj-

ski, I sekr. KF PZPR tow. Z. Jakus, sekr. KF M. Najduchowski oraz przewodniczący Rady Robotniczej A. Komórka, po czym odbyło się spotkanie, w czasie którego członkowie delegacji NRD zapoznali się z zagadnieniami produkcyjnymi i z perspektywą rozwoju huty. Na liczne pytania dotyczące m. in. form szkolenia, warunków pracy kobiet i młodzieży odpowiadał dyrektor Kołomyjski i poseł Jakus.

(dz)

Za dobrą pracę-nagroda

Stalownicy na pierwszym miejscu w hucie

Z uczuciem radości i dumy przeżywali w czasie tegorocznej akademii w Dgju Hutnika nasi pracownicy moment, kiedy zastępca ministra przemysłu ciężkiego tow. Franciszek Kaim i przewodniczący ZG ZZH poseł J. Kieszczyński wręcali przedstawicielom naszej załogi szandar przechodni Prezesa Rady Ministrów i Przewodniczącego CRZZ za pierwsze miejsce we współzawodnictwie międzyzakładowym zajęte w czwartym kwartale ub. roku i I kwartale 1964 r. W ciągu dwu lat załoga huty po raz drugi zdobywa to zaszczytne wyróżnienie, wysuwając się w ten sposób zdecydowanie na czoło przemysłu hutniczego.

Te radosne i niezapomniane przeżycia poprzedzone były wytężoną i nie łatwą pracą naszych zakładów i wydziałów, które w codziennej walce o wykonanie planów produkcyjnych i uzyskanie dobrych wyników ekonomicznych nie straciły z oczu szlachetnej rywalizacji z całym hutnictwem.

Wyrazem tego było współzawodnictwo wewnątrz-zakładowe którego wyniki zatwierdziło Prezydium Rady Zakładowej HiL na wniosek Głównej Komisji Współzawodnictwa. Z dużą satysfakcją przychodzi mi pisać przede wszystkim o I, II i III grupie wydziałów produkcyjnych, przy których w wielu wypadkach trzeba było poważnie się zastanowić z uwagi na osiągnięcia — kto zasługuje na wyróżnienie.

Jeśliby można było skorzystać z porównania z Wyścigiem Pokoju — to pięć wydziałów współzawodniczących w tej grupie wpadło na metę prawie w jednakowym czasie. W rezultacie I miejsce w tej grupie zajęła Stalownia przed Aglomeracją i Zakładem Koksochemicznym (które podzieliły się II miejscem). Na trzecim miejscu uplasował się ZMO i na czwartym — Wielkie Piece.

W II grupie najlepszą okazała się ponownie Walcownia Zimna, wyprzedzając Walcownię

Zgniatacz, Walcownię Gorącą, Walcownię Drobnią i na ostatnim miejscu Wydział Rur Zgrzewanych.

Niepokój budził nadal współzawodnictwo w Wydziale Rur Zgrzewanych, gdzie organizacja związkowa i Komisja Współzawodnictwa nie wyszły do tej pory z impasu. Apelujemy do kolektywu tego wydziału, aby z sercem podszedł do sprawy współzawodnictwa, bo warto!

Pałma pierwszeństwa w III grupie przypada tym razem Siłowni przed Wydziałem Mechaniczno-Konstrukcyjnym i Odlewniami. IV i ostatnie miejsce zajął Wydział Przerobu Żużla.

Wręcz niepokojąca jest sytuacja w grupie IV. Trudno nawet mówić o niepokoju, bo to chyba pachnie poważnym niedbalstwem. Za dzień z trzech współzawodniczących ze sobą wydziałów (W-16, W-17 i W-21) nie poczuł się do obowiązku nadesłania — mimo wielu mo nitów — sprawozdań z wyników współzawodnictwa, a tłumaczenia się ludzi za to odpowiedzialnych są żałośnie dziecinne. Komisja ma nadzieję, że to wypadek pierwszy i ostatni, a Redakcja „Głosu”, że nie będzie musiała więcej mieszać tyle żółci do farby drukarskiej.

W pionie Głównego Energetyka dwa pierwsze miejsca zajęły W-26 i W-22, w Transporcie Kolejowym W-73 i W-713. Wreszcie w grupie VII i ostatnie pierwsze miejsce zajął OZR przed Wydziałem Projektowo-Konstrukcyjnym.

Gratulujemy załodze Stalowni dużego sukcesu, który jest całoroczną nagrodą za cenne zobowiązania i ich realizację, dzięki którym inne wydziały, szczególnie Walcownie, mogły wykonać własne zobowiązania i w ogóle przyczynić się do zajęcia przez kombinat przodującego miejsca w hutnictwie.

W. SADOWSKI

Budowa basenu w pełnym toku

Trzeba przyznać, że roboty przy budowie basenu na terenie Zalewu przebiegają bardzo szybko. W poprzednim numerze pisaliśmy o konieczności rozpoczęcia robót przy betonowaniu płyty dennej basenu, a już w chwili obecnej płyta jest prawie skończona: pozostały 3 sekcje do wykonania. Potem pociągnie się dno lepikiem, na wierzch położą jeszcze cienką warstwę betonu i basen w stanie surowym — gotów! Tempo mogłoby być jeszcze szybsze, gdyby Zakłady Żelbetowe w Łęgu przyspieszyły dostawę betonu. Sądzymy, że dyr. Górski postara się pomóc budowniczym basenu i w jakiś sposób upora się z trudnościami transportowymi.

Nie trzeba dodawać, że instalacja wod-kan. jest już zakończona: dyrektor Pytlík dotrzymał słowa. Przewiduje się, że rozpoczęcie robót niwelacyjnych wokół basenu nastąpi między 1 a 5 czerwca. W związku z tym apelujemy do wszystkich, którzy podejmowali zobowiązania: ZGLASZAJCIE SIĘ NA BUDOWĘ BASENU. Jest piękna pogoda — można z prawdziwą przyjemnością popracować wśród świeżej zieleni, przy okazji opalić się i wrócić w świetnym humorze do domu.

Z kombinatu pracowała pierwsza grupa ZMS pod kierunkiem mgr inż. A. Pesko. Prym jednak nadal wiodą szkoły. Niemal codziennie na budowę stawia się kilkudziesięciu uczniów. Na podkreślenie zasługuje wkład pracy Szkoły Rzemiosł Budowlanych z Pleszowa. Uczniowie tej szkoły pod kierunkiem kier. Wójcika, tego samego, który kierował pracami społecznymi w ub. roku, wykonali najcenniejszy zakres robót: zbrojenia ścian i płyty dennej. Bardzo często przybywają także uczniowie Zasadniczej Szkoły Budowlanej KZB.

JERZY OLCZYK

NOWOŚCI TECHNICZNE

WIECZNE PIÓRO NAPELNIANE WODĄ

W USA pojawiły się wieczne pióra, które jeśli napelnienie je wodą, zaczynają pisać atramentem. Zbiorniczek pióra jest bowiem wyłożony substancją barwiącą, która rozpuszcza się w wodzie. Zapas barwnika wystarcza na dwa lata (25 naplnień).

Udane imprezy kulturalne walcowników

Ożywną działalność kulturalno-oświatową prowadzi w naszej hucie Rada Zakładowa Walcowni Gorącej Blach. W ramach II Olimpiady Kulturalnej HiL, z jej inicjatywy, w wydziale tym odbyły się dwie ciekawe imprezy, w wykonaniu własnego amatorskiego zespołu artystycznego.

bezinteresownie na akademii 1-Majowej w podopiecznej wsi Łędkowicach, a obecnie organizuje zabawę dla uczniów szkoły podopiecznej z okazji Międzynarodowego Dnia Dziecka.



Prezydium spotkania walcowników z okazji Dnia Hutnika.



Członkowie amatorskiego zespołu muzycznego podczas imprezy. Fot. S. KOTLARZ

Szczególnie udaną była impreza zorganizowana z okazji Dnia Hutnika. Wystąpił w niej zespół artystyczny walcowników, pod kierunkiem przewodniczącego komisji k-o przy RZ P-61 — Bogusława Kochanowskiego i uczniowie z podopiecznej szkoły nr 85 w Nowej Hucie. Dużymi bra wami nagradzali pracownicy walcowni popisy artystów amatorów: piosenki śpiewane przez szatniarkę Franciszkę Bujanowską, wiersze, monologi i skecze w wykonaniu ewidentki wykańczalni Aliny Swed, elektryka Jana Zoly, suwnicowego Józefa Szostaka i brygadzystę Stanisława Kozaka oraz konferansjerkę prowadzoną przez elektryka Waldemara Zbroję.

W imprezie uczestniczyło liczne grono nauczycieli, na czele z kierownikiem szkoły nr 85 Janem Dymkiem i przewodniczącym komitetu rodzicielskiego Wandą Musielewicz. Kibiczy serdecznie podziękowali załodze walcowni za owocną pomoc i opiekę.

Należy nadmienić, że amatorski zespół artystyczny z P-61 zorganizował ostatnio imprezę dla rencistów i wystąpił

Metoda, którą warto szerzej stosować

Na pokaz odlewania stali półuspokojonej przybyli do stalowni HiL specjaliści nie tylko z całego kraju, ale również z CSRS, Rumunii, NRD. Pokaz poprzedziła dwudniowa, międzynarodowa konferencja naukowa, w czasie której, obok referatów polskich specjalistów — inż. inż. J. Natkanca, Z. Majewskiego, A. Kolano, J. Pilarczyka — ogłosili również swe prace stalownicy czechosłowaccy — inż. inż. M. Harok i F. Zamecznik. Huta im. Lenina, jako pierwsza w kraju od dwu lat, z powodzeniem stosuje nową metodę. Pozwoliło to w 1962 roku na zwiększenie uzysku stali z wlewka o 13,9 proc., a w roku 1963 — o 14,2 proc.

Opanowanie i rozpowszechnienie wytwarzania stali półuspokojonej ma kapitalne znaczenie ekonomiczne. Obliczono — że bez inwestycji, bez żadnych dodatkowych urządzeń i zmiany technologii — uzyskać można tym sposobem w polskim stalownictwie w 1970 roku dodatkową produkcję stali równą aktualnej produkcji np. hut „Batory” lub „Jedność”. Trudność w opanowaniu produkcji stali półuspokojonej polega jedynie na precyzyjnym przestrzeganiu przez stalowników procesu wykańczania wytopu, bowiem zmiany następują jedynie w końcowym etapie wytopu i rozlewania stali. Zachowując tę samą technologię produkcja stali półuspokojonej nie wpływa na pogorszenie jakości stali, a zapewnia znaczne zmniejszenie odpadu (zastąpienie nową metodą produkcji np. stali uspokojeonej pozwala na zwiększenie uzysku kęsisk w zgniataczu o 9—12 proc.), zmniejszenie zużycia odtleniaczy oraz osprzętu wle-

wniczego dzięki wyeliminowaniu nadstawek, używanych przy produkcji stali uspokojeonej.

Rozpowszechnienie produkcji stali półuspokojeonej hamują jednak opory odbiorców, którzy niechętnie zakupują wyroby walcowane ze stali odlewanej tą metodą. Jak wykazały badania specjalistów i wieloletnia praktyka niektórych hut zagranicznych, są to opory najzupełniej nieuzasadnione, bowiem zastosowanie stali półuspokojeonej jest bardzo szerokie. Dlatego nawet Sekcja Stalownicza RWPG zaleca wdrażanie tego typu stali w możliwie największym zakresie.

Huta im. Lenina zrobiła dobry początek i zamierza nadal rozwijać produkcję stali półuspokojeonej, w miarę potrzeb i możliwości. (n)

Bogato przedstawia się plan imprez z okazji Międzynarodowego Dnia Dziecka i Tygodnia Dziecka. Szerzej ciekawych i różnorodnych imprez przygotowuje Zakładowy Dom Kultury HIL, Dom Kultury Dzieci i Młodzieży, Komenda Hufca ZHP, szkoły, komitety osiedlowe. Centralne uroczystości odbędą się 7 czerwca, m. in. Dom Kultury Dzieci i Młodzieży da bogaty program artystyczny w szkole nr 80.

W Ognisku Dziecięcym ZDK HIL, w os. Na Skarpie zorganizowany będzie w okresie Tygodnia Dziecka przegląd nowo-hufców dziecięcych zespołów

zł Dnia Zucha, 7 VI o godz. 14, na stadionie „Zryw” zorganizowane zostaną liczne imprezy sportowe dla wszystkich drużyn wychowanków Hufca (m. in. biegi, rzuty, wysiłki, bieg w workach).

Szczególnie bogaty program imprez przygotowuje komitet osiedlowy os. Góralski, m. in. 31 maja w czterech punktach osiedla przewidziane są imprezy konkursowe, rysunki na asfalcie, wysiłki rowerkowe, rozrywki w siatkówkę i ping-ponga. Przewidziany jest także koncert orkiestry drużyny podwórkowej, występy solistów, oraz w pięknie udekorowanym ogródku jor-

Przed Tygodniem Dziecka

artystycznych. Uroczyste otwarcie Festiwalu nastąpi 1 czerwca o godz. 18 w Ognisku Dziecięcym, następnie dzieci oglądać będą baśń „Za siedmioma górami”. 3. VI, o godz. 17 zespół szkoły nr 74 zaprezentuje w Ognisku baśń sceniczną pt. „Dziki labędzie” wg bajki Andersena, a 4 VI, o tej samej godz. uczniowie szkoły nr 37 przedstawią bajkę pt. „Call-neczka”.

danowskim — zabawa dla najmłodszych mieszkańców osiedla. Wszystkie dzieci obdarowane zostaną słodyczkami, a zwycięzcy poszczególnych konkurencji otrzymają oddzielne nagrody.

Sesja DRN

Mesową imprezą będzie występ szkolnych zespołów artystycznych, jaki odbędzie się 5 VI, o godz. 16 w sali teatralnej budynku administracyjnego. Wystąpią tu dziecięce zespoły chóralskie, muzyczne. 6 czerwca o godz. 16 w Ognisku Dziecięcym odbędzie się przegląd piosenek rewalucyjnej w wykonaniu szkolnego zespołu recytatorskiego a o godz. 17 zespół teatralny szkoły nr 23 wystąpi z widowiskiem scenicznym, poświęconemu Międzynarodowemu Dniu Dziecka.

Najbliższa sesja, jaka odbędzie się 19 czerwca br. poświęcona zostanie zagadnieniom wychowania młodzieży na terenie dzielnicy. W związku z tym, członkowie Prezydium DRN odbywają spotkania w różnych placówkach, które stykają się na co dzień z dziećmi i młodzieżą, w celu przedyskutowania form pracy wychowawczej wśród najmłodszych mieszkańców dzielnicy.

Uroczyste zakończenie Festiwalu Zespołów Artystycznych pn. „Święto pieśni!” nastąpi 7 VI o godz. 11 na Zalewie, gdzie odbędzie się jednocześnie pokaz modeli pływających i latających, wykonanych przez dzieci z Ogniska Dziecięcym. W tym samym dniu o godz. 16, w Ognisku, utworzone będą fragmenty wyróżnionych sztuk teatralnych, w wykonaniu zespołów, biorących udział w Festiwalu.

Ostatnio tego rodzaju spotkanie odbyło się w ZDK HIL. Wzięła w nim udział przedstawicielka Prezydium DRN, tow. Helena Dudzińska, oraz kierownik komisji kultury przy Prezydium — inż. Kryszakowski. W spotkaniu uczestniczyło kierownictwo ZDK HIL, kierownicy działów i instruktorzy programowi Domu Kultury, którzy podzielili się z gośćmi swymi uwagami na temat pracy wśród dzieci i młodzieży.

Do uroczystości włącza się Komenda Hufca ZHP w Nowej Hucie, która organizuje 1. VI liczne gry i zabawy w podwórkach i placach zabaw dzielnicy. Najwięcej imprez odbędzie się 7 VI, m. in. planuje się urządzenie konkursów rysunków na asfalcie (o godz. 11, obok „Orbisu”) wyciąg na rowerach (na os. Handlowym w godz. przedpołudniowych), konkurs rysunków w szpitalu, gry i zabawy, a z oka-

Dyskutowano też na temat trudności w wychowaniu młodzieży, konieczności współpracy szkół z takimi placówkami, jak ZDK HIL, oraz większego zainteresowania Wydziału Oświaty i Wydziału Kultury pracą Domu Kultury HIL. Poruszane na spotkaniu zagadnienia będą przedmiotem obrad Prezydium DRN jeszcze przed sesją.

PORADNIA „K”

— pomaga w zachowaniu zdrowia

Poważne wyniki swojej działalności ma do zanotowania Poradnia „K” przy Centralnej Przychodni ZLZ HIL. Pod jej kontrolą i opieką — znajduje się już 2100 pracowników huty, co wydatnie przyczynia się do zapobiegania chorobom kobiecym. Powinno to zachęcić pozostałe kobiety zatrudnione na terenie huty do odwiedzania poradni, wyposażonej nowoczesnie i obsługującej się najnowocześniejszymi metodami badań, oraz

leczenia, gdy zachodzi tego potrzeba. Jeszcze w br. zostanie oddany do użytku gabinet badań cytologicznych.

Przy okazji warto podać, że Poradnia „K” jest czynna codziennie, przy czym w poniedziałki, środy i piątki przyjmuje w niej dr C. Kolaczowska, zaś każdego dnia przedpołudniem dr A. Dudek. Stałe, dwa razy do roku przeprowadzane badania w Poradni „K” dopomoga pracownikom HIL w zachowaniu zdrowia. (k)

Wycieczka miła i pożyteczna

Tak można nazwać wycieczkę zorganizowaną przez Komisję Kobiet Pracujących przy Radzie Zakładowej HIL dla aktywów kobiecego kombinatu — do huty „Batory”.

Michą niespodzianką było spotkanie z aktywnym kobiecym Huty „Batory” przy kawie, które uprzyjemnił występ zespołów artystycznych tamtejszej Huty. Wieczór upłynął w bardzo przyjemnej atmosferze.

Kobiety zwiedziły hute, poznały ciężkie warunki pracy kobiet, norównując je z warunkami pracy na równorzędnych stanowiskach w HIL. Wyrobili sobie własny sąd i zrozumienie stosunku do pracy i dzięki temu na pewno dołożą wszelkich sił, aby praca ich stała się jeszcze lepszą i wydajniejszą.

Tą drogą chcemy jeszcze raz złożyć gorące podziękowania za serdeczne przyjęcie naszego aktywów i za miły upominek — wspaniały album Śląska.

ZOFIA WEJMAN



Miło upływały godziny na spotkaniu z kobietami i aktywnym społecznym huty „Batory”. Oto powrót ze zwiedzania słynnego planetarium w Chorzowie.

Korespondencje i listy

Nasze miasto świadczy o nas — parafraza tego hasła jest szczególnie aktualna właśnie teraz, kiedy pracownicy kombinatu, mieszkańcy wielu osiedli w ramach czynów społecznych porządkują teren wokół swoich bloków, sadzą drzewa i krzewy. A wszystko po to, żeby nasze miasto było jeszcze ładniejsze, zielone i pogodne. Tym bardziej więc należy zwracać uwagę na „wyczyny” niektórych naszych milusińskich, którzy w pogoni za piłką, czy też w emocjach zabawy w „berka” — deptają świeżo posianą trawę, łamią młode drzewka. Prym w tych nienajmądrzejszych zabawach wiodą dzieci z Osiedla Sportowego bl. 2, o czym informują nas nasi Czytelnicy. Dziecić się należy przede wszystkim, że nie reagują na te gry rodzice. Taka bezgraniczna pobłażliwość nie jest chyba wskazana.

nawiązując do pierwszych dni budowy najmłodszej dzielnicy Krakowa.

Dyplomy uznania za pracę zawodową i społeczną z okazji „Dnia Budowlanych” otrzymał: JAN MAGDY, JAN BALACHOWSKI, STANISŁAW ŚWIDZIŃSKI i JERZY CIEMUNIEWSKI. W imieniu emerytów podziękowania Radzie za pamięć o byłych pracownikach złożył STANISŁAW ŚWIDZIŃSKI.

inż. K. MIROWSKI

40 lat pracy

Jedyna kobieta w HIL, która z tytułu 40-letniej pracy zawodowej i to bez przerwy w przemyśle hutniczym — otrzymała w Dniu Hutnika dyplom i nagrodę jubileuszową. Pracownica dyktarek huty, obecnie spotykamy ją w biurze Kasy Zapręgowo-Pożyczkowej, gdzie od niedawna pracuje.

Należy do partii od 1948 roku — (PPS), była członkiem Plenum KD w Nowej Hucie, kierowała szkoleniem partyjnym. Aktywnie działała w Lidze Kobiet, współpracowała z centralnym samorządem młodzieżowym w naszej dzielnicy.

Tow. Bogusławska pochodzi z Warszawy, skąd ma bardzo ciekawe wspomnienia. Utrzymywała kontakty z wybitnymi naukowcami i działaczami społecznymi, m. in. z Wandą Wasilewską (matką pisarki), z literatem Andrzejem Strugiem, z socjologiem prof. Stefanem Czarnowskim. Marzy o tym, by kiedyś opublikować te interesujące wspomnienia. Poczesne miejsce zajmują w nich lata pracy w Lidze Obrony Praw Człowieka, która utrzymywała stałą łączność z Międzynarodową Organizacją Pomocy Rewolucjonistom. Drugie marzenie tow. Bogusławskiej, to zorganizowanie wykładów o twórczości wielkiego poety Indii Rabindranath Tagora. Może tą sprawą zainteresuje się nasz ZDK?

W pracy naszej jubilatka zwraca szczególną uwagę na takie zagadnienie, jak właściwe, życiowe układanie się stosunków między ludźmi, przyjazna i koleżeńska atmosfera. Te problemy tow. Bogusławska zalicza do spraw o kapitalnym znaczeniu w każdym zakładzie pracy, a w HIL w szczególności. (dr)

Ze sportu

Źródła niepowodzeń piłkarzy

ZAPRASZAMY DO DYSKUSJI

W niedzielę 31 maja piłkarze Hutnika spotkają się w Krakowie z rezerwą Wisły. Będzie to już ich ostatni mecz w cyklu rozgrywek o mistrzostwo ligi okręgowej w sezonie 1963/64. Hutnik zajmuje aktualnie trzecią pozycję w tabeli i — bez względu na wynik meczu z Wisłą Ib — na tej właśnie pozycji zakończy „zmagania” w lidze okręgowej.

ki o awans do ekstraklasy, Wawel praktycznie jest już w lidze okręgowej. Przecież jeszcze na walnym zebraniu klubu w marcu br. piłkarze byli pełni optymizmu i wiele obiecywali.

Czym wytłumaczyć fakt, że drużyna składająca się z zawodników, co tu dużo mówić, dobrze wyszkolonych, „ma na sumieniu” kilka wręcz kompromitujących występów. Przegląd stosunkowo niezbyt odległy: wyjazdowy mecz Hutnika z Victorią był na pewno bardzo dobrym widowiskiem; wynik był co prawda remisowy, ale z przebiegu gry goście zasłużyli na dwa punkty. A w parę dni później Hutnik na własnym boisku przegrał z nie najwyżej notowanym Fablokiem. Skąd taki raptowny spadek formy?

Tych znaków zapytania jest znacznie więcej. O odpowiedzielibyśmy poprosić naszych Czytelników. Chętnie udostępniemy imy „Głosu” wszystkim tym, którzy zechcą się wypowiedzieć na temat przyczyn niepowodzenia piłkarzy Hutnika. Do dyskusji zapraszamy działaczy, zawodników oraz sympatyków klubu. Oczywiście nie chodzi nam o jawne narzekania na piłkarzy, ale o ujawnienie prawdziwych źródeł słabości zespołu.

Piszcie więc do nas na adres: redakcja „Głosu Nowej Huty” Centrum Administracyjne

HIL bud. „S”. Jeśli ktoś nie lubi pisać, a chciałby się wypowiedzieć na ten temat — chętnie posłuchamy i rozmowę zrelacjonujemy w „Głosie”. Redaktor sportowy przyjmuje we wtorki i środy w godzinach od 12 do 15.

ZWYCIĘSTWA JUNIORÓW HUTNIKA

Pierwszy zespół Hutnika przysparza wiele kłopotów zarówno klubowi jak i kibicom natomiast „zaplecze” — pierwsza drużyna juniorów — spisuje się nieźle. Ostatnio młodzi piłkarze Hutnika odnieśli trzy błyskotliwe zwycięstwa w mistrzostwach ligi juniorów. Pokonali przodownika tabeli, Wisłę 2:0, Prokocim 5:0 i MKS Sosbię 4:1. W chwili gdy piszemy te słowa nie znamy jeszcze wyniku ostatniego meczu — z Nadwiślanem — ale wszystko wskazuje na to, że młody zespół Hutnika zdobędzie wicemistrzostwo ligi okręgowej, pozostawiając w pobitym polu wiele renomowanych klubów krakowskich.

TURNIEJ BRYDŻOWY w HPR

Brydż sportowy zdobywa coraz więcej „wyznawców”. Niektóre zakłady organizują własne turnieje. Ostatnio w HPR odbyły się mistrzostwa — turniej indywidualny i turniej par. W pierwszym triumfował Leszek Kudłacik, Drugie miejsce zajął Józef Niejadlik, a trzecie Adam Rotnicki. W turnieju par zwyciężyli: Jan Turck i Julian Włosik przed Januszem Bazukiem i Jerzym Molkiem oraz Czesławem Kaczmarczykiem i Janem Kanturskim.

W łącznej punktacji miano najlepszego brydżysty HPR uzyskał Leszek Kudłacik przed Janem Turkiem i Januszem Bazukiem.

Za pomoc przy organizacji turnieju i za nagrody dla zwycięzców podziękowania należą się Radzie Zakładowej HPR.

SPŁYW KAJAKOWY DO BERLINA

Komitet Fabryczny ZMS w Hucie im. Lenina organizuje spływ kajakowy Szwecją do Berlina. Termin spływu od 5 do 16 sierpnia br. Koszt uczestnictwa około 1100 zł, część kosztów pokrywa Rada Zakładowa. Wiek uczestników od

16 do 30 lat. Wyżywienie zapewnione. Zakwaterowanie w namiotach. Kieszonkowe dla uczestnika wynosi 41 marek, dołowna wymiana 670 zł na 104 marki.

Termin zgłoszeń wpływa z dn. 1 czerwca br. godz. 16.00. Zgłoszenia przyjmuje Komitet Fabryczny ZMS nr tel. 41-66, 42-04 lub kol. Kaczmarczyk os. na Skarpie 63, m. 10, nr tel. 438-67.

FELTON SPORTOWY

Im wcześniej, tym lepiej

Na przykładach sportowych możemy się coraz częściej przekonać o naszych niezaspokojonych pragnieniach, o nie liczeniu się z rzeczywistością, o manii wyższości. Czy słyszał kto kiedy, aby nasi kibice mogli z pełnym obiektywizmem przyznać, że ich drużynę spotkała... zaślusiana porażka. Wielu takich wśród nich nie znajdziemy.

Z okazji zakończonego niedawno XVII Wyciągu Pokoju, mam znów możliwość wrócić do rozważań na temat tej cechy charakteru polskiego kibica. Przeciętny bowiem sympatyk kolarstwa jest wręcz zawiedziony, że „biało-czerwoni” zajęli w Wyciągu „dopiero” trzecie miejsce, że dali się wyprzedzić drużynom NRD i Rumunii.

— Dlaczego przegraliśmy? Dlaczego kolarze niemieccy i rumuńscy są od nas lepsi?

Najprościej można by odpowiedzieć, że dlatego, iż mocniej naciskali pedały niż Polacy. Tak zresztą jak i nasi lepiej to robili niż kolarze Węgier, ZSRR, Jugosławi. Francji i jeszcze kilku innych drużyn.

„Czyżby ludzie zamieszkujący skrajek Europy między Bugiem a Odrą mieli „monopol” na zwycięstwa sportowe?” — zapytał mnie pewien francuski dziennikarz, który z łóżu prasowej obserwował wraz ze mną przed 3 czy 4 laty zacięty i wyrównany, a w pewnym momencie nawet dramatyczny mecz lekkoatletyczny Polska — NRF.

„Monopolu nie mamy i chociażbyśmy może — gdzieś w głębi serca — pragnęli, to nigdy nie posiadziemy — odpowiedziałem wówczas, chociaż zdawałem sobie sprawę, że jego retoryczne pytanie padło li tylko na skutek chwilowej, niezbyt obiektywnej reakcji widowni (wygwizdała swego pupila za to, że przegrał).

Uwaga gościa zagranicznego utkwiła mi w pamięci i przynam, że nawet „zabolała”. Być może w myśl starego porzekadła, iż „prawda w oczy kole”. Być może... Francuz miał jednak rację, bo gdyby pod jakąkolwiek szerokością geograficzną istniał taki „monopol na zwycięstwo”, to sport straciłby przecież cały swój urok. Jak długo moglibyśmy chodzić na mecze, w których zwycięzcy można wskazać przed spotkaniem ze 100-procentową pewnością?

Czy słuchalibyśmy prawie wszyscy komunikatów radiowych i oglądali na srebrnym ekranie transmisje z Wyciągu Pokoju, gdyby właśnie nie urok sportu, tkwiący m. in. w niewiadomej: jak jąda, kto wygra?

Do startu w XVII Wyciągu Pokoju przygotowywało się ponad 100 kolarzy z kilkunastu drużyn. Wszyscy mieli nadzieję jeśli nie na zwycięstwo, to przynajmniej na wysokie lokaty. Ale nawet tych ostatnich nie było wiele, a właśnie „biało-czerwoni” zdobyli na szosach Polski NRD i CSRS „brązowy medal”. Medal ten nie zaspokaja naszych pragnień, bo są one, niestety, zbyt wugórowane, ale jest faktycznym wykładnikiem poziomu naszego kolarstwa. I im wcześniej się z tym pogodzimy, tym lepiej i dla kibiców i dla dobra sportu!

J. FRANDOFERT

W MŁODYCH

POD RED. J. Z.

Lato za pasem

Dzisiejsza nasza rubryka poświęcamy w całości niemal akcji letniej. Zresztą robimy to co roku, bo przecież mamy i czerwiec to miesiąc intensywnych przygotowań urlopowych i akcji letnich.

SZTAFETA ZŁOTOWA
Głównym akcentem w br. będzie oczywiście Złoty Młodzieży z okazji 20-lecia PRL, który odbędzie się 22 lipca w Warszawie. Jak wiadomo, cała organizacja podjęła szereg cennych zobowiązań produkcyjnych i społecznych, które składają się na Czyn Złoty. Jego wartość w Hucie im. Lenina przekracza 103 mln zł. Niezależnie od zobowiązań produkcyjnych, grupy działania ZMS zadeklarowały około 13 tys. roboczogodzin na rzecz huty i miasta. Będą to głównie prace porządkowe i pomoc przy urządzaniu ogrodów jordanowskich, przy budowie basenu itp.

Szczególne nasilenie czynów planuje się na dzień 14 czerwca. W przeddzień IV Zjazdu Partii nastąpi koncentracja masowego czynu młodzieżowego. Równocześnie będzie to początek sztafety złotowej. Do 30 czerwca grupy działania składają meldunki o realizacji czynów. Natomiast komitety zakładowe ZMS planują zorganizowanie imprez kulturalno-oświatowych i sportowych, na których składają się meldunki o realizacji zobowiązań w skali całego wydziału lub zakładu.

Największe nasilenie imprez sportowych planuje się 8-go lipca w Ośrodku Wypoczynkowym nad Zalewem. Tu komitety zakładowe składają informacje o wykonaniu zobowiązań i przygotowaniach do udziału naszej organizacji w zlocie warszawskim. Warto dodać, że do Warszawy pojedą 23 osoby z samego kombinatu. Delegaci zostaną wybrani przez swoje grupy działania w najbliższych tygodniach.

DO ŚWINOUJSCIA SROMOWCÓW, JABLONKI I GDZIE INDziej

Wymieniliśmy zaledwie kilka miejscowości gdzie organizuje się w tym roku obozy i wczasy wypoczynkowe dla młodych hutników. W ostat-

nich dniach powołany został sztab akcji letniej, na czele którego stanął sekretarz Komitetu Fabrycznego ZMS tow. R. Bragiel, a w skład weszli przedstawiciele organizacji ZMS-owskiej, Komisji Młodzieżowej Rady Zakładowej i PTTK. Wszystkie te organizacje, ściśle współpracują w tegorocznej akcji letniej.

Przejdźmy do konkretnej informacji. A więc Świnoujście — planuje się tu jeden duży turnus, w którym weźmie udział 210 osób, w tym 140 uczniów Zasadniczej Szkoły Zawodowej i 70 działaczy młodzieżowych. Obóz ma charakter wypoczynkowo-szkoleniowy.

Sromowce, 4 turnusy po 50 osób. I grupa wyjedzie 6 lipca. Większość uczestników tego obozu to uczniowie ZSZ i najmłodsi sportowcy huty.

Trzeba przyznać, że wybrano dla nich miejsce naprawdę uroczyste. Obóz zlokalizowany jest nad samym Dunajcem, u stóp Trzech Koron (w Pieninach) — zapewnia to piękne widoki, doskonałe powietrze i świetny wypoczynek.

Jablonki Stare. Piękny ośrodek wypoczynkowy na

Pojezierzu Mazurskim. Uruchomiona tam zostanie szkoła kajakowa dla 60 młodych hutników. Ta forma wypoczynku nie wymaga żadnej reklamy.

Poza tym planuje się 2 turnusy obozów wędrownych w górach i jeden nad morzem. Razem na wędrowkę wybierają się 75 osób.

Do tego trzeba dodać jeszcze 34 uczestników obozów wojewódzkich. Są to obozy specjalistyczne na przykład dla działaczy sportowych, brygadystów itp.

Na zakończenie dwa zdania o kosztach dotyczących obozów i wczasów krajowych. W części pokrywa je uczestnik, a w części Rada Zakładowa, która wyasygnowała na ten cel 120 tys. zł. Łączny koszt akcji letniej wynosi 280 tys. zł.

Tak więc w tegorocznej akcji letniej weźmie udział około 600 osób, nie licząc oczywiście indywidualnych wyjazdów na wczasy wypoczynkowe i za granicę. Dodajmy, że KF ZMS przyjmuje zgłoszenia młodych pracowników HIL w wieku do lat 30 na wycieczki turystyczne do ZSRR, Rumunii, Bułgarii, Węgier, Czechosłowacji i NRD.

BRYGADY Z OCYNOWNI REALIZUJĄ SWOJE ZOBOWIĄZANIA

Sprawnie przebiega realizacja zobowiązań podjętych przez brygady młodzieżowe pracujące w Ocywni Ogniowej Białej. Do 1 maja wykonały one 118,5 proc. planu. Załoga Ocywni postanowiła wykonać dodatkowo do 22 lipca 40 ton blachy ocywnianej ponad plan.



Przed kilku dniami, w Ognisku Dziecięcym ZDK HIL otwarto wystawę prac dziecięcych członków Ogniska Plastycznego oraz młodzieży szkół podstawowych nr: 55, 92, 55 i 53. Ekspozycja składa się z najlepszych obrazków i rzeźb wykonanych w ramach konkursu pn. „Nowa Huta w oczach dziecka”. Jurę konkursu wybrało około 100 prac. Ich tematem jest Nowa Huta, praca hutników, obrazki z życia mieszkańców dzielnicy.

Dzieci otrzymały nagrody książkowe. Wystawa cieszy się dużym zainteresowaniem, zarówno najmłodszych mieszkańców dzielnicy jak i osób starszych, a czynna będzie do pierwszych dni czerwca. bs

PODZIĘKOWANIE

Prymariuszowi Oddziału Chirurgicznego dr Tadeuszowi Fijałkowskiemu, lekarzom: Gnatowskiemu, Kmakowi, Kubicy i Marii Wisztin oraz personelowi pomocniczemu — za bezinteresowną pomoc i wyleczenie z ciężkiej choroby żołądka

składa

• JÓZEFA ŚLUSARZYK

II Centralny Rajd Hutników „Pieniny 64”

Liczni entuzjaści turystyki z grona załogi HIL będą mieli wkrótce możliwość wypróbowania swych sił oraz sprawności w II Centralnym Rajdzie Hutników organizowanym w dniach od 3 do 5 lipca br. przez Zarząd Główny ZZH, Federację Sportową „Hutnik” i Zakładowy Oddział PTTK HIL w celu uczczenia 20-lecia PRL.

Organizatorzy rajdu umożliwią szerokim rzeszom turystów spędzenie kilku dni w najpiękniejszych rejonach Pienin, Gorców oraz Beskidu Sądeckiego. Tymi bowiem szlakami górskimi wiodą wszystkie trasy rajdu do mety w Szczawnicy, obok schroniska PTTK „Sokolica”.

Rajd przebiegać będzie w dwóch dyscyplinach: pieszej i motorowej. A więc nasi dzielni motorowcy znajdą też doskonałe pole do popisu.

Uczestnikom rajdu pieszego przedstawiono do wyboru wielką ilość tras w liczbę 13 — trzydniowych, dwudniowych, jednodniowych, a nawet półtoradniowych. Wszystkie zaś wiodą niezwykle ciekawymi i uroczymi szlakami bezkierunkowymi — Gorcami z Nowego Targu przez Turbacz, Lubań i Marszałek do Krościenka — Beskidem Sądeckim z Rytra przez Wielki Rogacz, Radziejową i Przechybę, albo z Piwnicznej przez Przel. Obidza i Jaworki do Szczawnicy, wreszcie z Krościenka lub Sromowców Niżnych przez Trzy Korony, Czertezik i Sokolicę. Do nie-

których tras włączono także jedną z największych atrakcji Pienin, a mianowicie spływ Przelotem Dunajca.

Do udziału w rajdzie przyjmowane są 3—6 osobowe drużyny, obowiązkiem których będzie punktualne zgłaszanie się na punktach kontrolnych i na mecie oraz przebieganie trasy w oznaczonym czasie. Drużyny pragnące zdobyć jak największą ilość punktów, a tym samym lepsze miejsce w klasyfikacji drużynowej, poza spełnieniem powyższych warunków muszą się jeszcze posiadać odpowiednim wyposażeniem sprzętu biwakowego i zorganizowaniem imprezy przy ognisku. Impreza zapowiada się znakomicie. Zachęcamy więc do jak najliczniejszego udziału w rajdzie „Pieniny 64”.

Wszelkich informacji udziela Zakładowy Oddział PTTK HIL, który przyjmuje również zgłoszenia do 10 czerwca br. Nie zapominajcie wysłać swych „Kart Zgłoszenia” na adres: Oddział PTTK HIL, Kraków — 28, Kombinat budynek „S”.

Łącznie ze zgłoszeniem należy wpłacić wpisowe w wysokości 40 zł (młodzież szkolna 30 zł.) na konto Oddziału PTTK HIL, NHP Oddział Nowa Huta nr 709-9-262, albo przekazać poztowym na adres Zofia Roman, Kraków — 28, osiedle Ogrodowe nr 4 m 4. A 5 lipca spotkamy się w Szczawnicy z hutnikami przybyłymi z różnych zakątków Polski. Oprócz miłych wspomnień i wrażeń z tras rajdowych zdobędziemy wszyscy pamiątki w postaci odznak turystycznych i dyplomów. Na najlepszych w rajdzie czekają też nagrody — niespodzianki. (dz)



Na budowie basenu kąpielowego w Nowej Hucie. Pierwszy od prawej: kierownik budowy mgr inż. Karol Markowski.

Szpilki

ŁAWKI-PULAPKI

Jeden z naszych Czytelników bardzo lubi odpoczywać wieczorem na ławce przy placu Centralnym. Można tu spotkać się ze znajomymi, porozmawiać, przyglądać się życiu rozwijającego się miasta. Wątpię jednak, czy na zawsze nie odejdzie mu ochota do tego rodzaju wypoczynku. Przed kilkoma dniami właśnie na ławce przy placu Centralnym zniszczył nowe społone. Rozdarł je na wystającym gwoździu.

Wniosek? Wydział Gospodarki Komunalnej mógłby od czasu do czasu zadbać o wy-

służone już ławki, odnowić je, odmalować i nie narażać mieszkańców na niszczenie garderoby.

ZA CO PŁACIĆ?

Jedna z mieszkanki Nowej Huty zmartwiła się bardzo, gdy jej telewizor odmówił posłuszeństwa. Fachowcem w tej dziedzinie nie jest każdy, ale łatwo było się zorientować, że chodzi po prostu o wymianę potencjometra. Ob. R. D. zadzwoniła więc do SORT, określając markę telewizora, prosząc jednocześnie o to, by przysłany pracownik przyniósł ze sobą nowy potencjometr. Fachowiec przyszedł, ouszem, ale nie wiedział o co chodzi. Nie wie-

Kurator społeczny przyjacielem dzieci

Brzęk stłuczonej szyby, tupot nóg na bruku, krzyk. Chuligani. Zbiegowisko, wiązanka ordynarnych słów, interwencja funkcjonariusza MO, Chuligani. Pijany wyrostek zaciepa w kawiarni spokojnie siedzące towarzystwo. Wiadomo - chuligan. Nauczylimy się odmieniać to słowo w różnych przypadkach i w rozmaitych kontekstach. Stało się modne. Tak dalece, że zwykliśmy podciągać pod to miano wypadki zwykłych przestępstw, tyle że dokona-

nych przez młodocianych sprawców. Był czas, że w ślad za tym szła pewna tolerancja, łagodność w ferowaniu wyroków, kredyt pobłażliwości, której efekty nigdy nie mogą być dobre. A potem przyszedł okres bliższego rozpatrzenia problemu chuligaństwa i zaostrożenia rygorów. Śluszenie. Na pewno dzięki temu nie ma u nas popisów chuligańskich na skalę, którą zaskakuje opinię publiczną na zachodzie młodzież krajów nawet o wysokim standardzie życiowym i wysokiej kulturze.

Zwykły tok sprawy w wypadkach chuligańskich: zatrzymanie przez władze bezpieczeństwa, Sąd dla Nieletnich, wyrok, kara. A dalej kurator społeczny, otaczający opieką trudnego chłopca, którego sprawa nie kończy się z chwilą opuszczenia sali sądowej. Opiekun i doradca, wychowawca i przyjaciel. Człowiek, do którego można mieć pełne zaufanie, że cała jego działalność i dobra wola są skierowane na zrehabilitowanie młodocianego zuchwalca, przywrócenie go społeczności zdrowej, wartościowej młodzieży. Na stworzenie opieki równej opiece rodzicielskiej, względnie na pomoc rodzicom w lepszym ukształtowaniu charakteru ich dziecka w wieku dorastania, decydującym w zasadniczy sposób o jego przyszłości.

Trzymam w ręce list, który niedawno nadszedł do Redakcji. Prosty w formie i bardzo szczerzy. List ojca chłopaka trudnego, który przeskrębił coś w przeszłości, wszedł w kolizję z prawem, wyrwał się spod wpływu domu, sądzić należy — dobrego domu pracujących ludzi. Cytuję: Jakim dobroczyncą dla rodziny nieletnich przestępców, czy chuliganów i dla tych ostatek jest kurator społeczny, to może odczuć i w nieudolnych słowach wypowiedzieć tylko rodzic, który gościł w swoim domu kuratora. Sprawę tę poruszą z bezgraniczną wdzięcznością dla kuratora społecznego, który przez prawie dwa lata wychowywał mojego syna, skoro ja, ojciec, absolutnie nie mogłem sobie z nim poradzić. Jestem pracownikiem Huty im. Lenina i zaabsorbowany

pracą zawodową, niestety zbyt mało czasu poświęcałem dzieciom, szczególnie najstarszemu synowi, który w konsekwencji słabego nadzoru tuszedł w złe towarzystwo; koleżdy i wódka zrobiły swoje.

W tym konkretnym przypadku cierpliwa praca wychowawcza, pomimo początkowych oporów, przyniosła bardzo dobre wyniki! Na wniosek kuratora sąd przedterminowo uchylił dozór.

Trudno nie przyznać racji autorowi wnoszącego listu, gdy porusza on potrzebę zwiększenia uznania dla bezinteresownej pracy kuratorów społecznych, której ci ludzie poświęcają swój czas wolny od pracy zawodowej. Istotnie zbyt mało się słyszy o odznaczeniach społeczników tego typu z racji osiągniętych wyników, w proporcji do zasług ludzi działających w innych dziedzinach pracy społecznej. Naprawdę wdzięczność społeczeństwa, poszczególnych rodziców i samych podopiecznych kuratorów społecznych, zbyt rzadko jeszcze znajduje wyraz choćby w takich listach, jak ten, leżący przede mną. I rzeczywiście zbyt mało pisze się na łamach prasy o rezultatach ofiarnej pracy kuratorów nad wychowaniem cudzych dzieci, co jest zadaniem o wiele trudniejszym niż opieka nad własną latoroślą. A wymaga tyleż samo serca i umiejętności, o ile nie więcej. (lk.)

HUMOR



Rys. B. DZIEKAN

Pracownia rentgenowska dziękuje

Jeszcze nie tak dawno temu, badania okresowe pracowników huty, a zwłaszcza prześwietlenia pochłaniały masę czasu. Trzeba było zmarnować kilka godzin pracy, by dostać się do prześwietlenia.

Sytuacja zmieniła się radykalnie od września ub. roku, gdy zakupiono specjalny ambulatoryjny rentgenowski. Dojeżdża on do wydziałów, przeprowadzając prześwietlenia szybko i sprawnie. Dziennie można „zalać” 180—200 ludzi, a do tej pory prześwietlono już w HIL 12 tys. osób.

Nie można powiedzieć, aby pracownia rentgenowska nie natrafiała na żadne trudności. Jest ich sporo, a niestety nasza administracja nie kwapi się do szybkiego likwidowania braków, o czym informuje nas kierownik techniczny pracowni — Włodzimierz Sztajn. Bardzo długo próżono o umocowanie wieszaków dla personelu i pacjentów, niestety bez skutku. Są jednak u nas ludzie, którzy poza normalnymi obowiązkami potrafią przyjść z pomocą innym — w interesie ogółu. Bezinteresowna pomoc w tym wypadku okazał kierownik W-21 inż. Stefan Szydek, przysyłając ludzi, którzy szybko uporali się z tym „trudnym” dla administracji huty problemem. Podobną pomoc okazuje komendant Straży Przeciwpowodowej mjr Tadeusz Zawistowski, zawsze udostępniając samochód do przewiezienia sprzętu.

Kierownik pracowni rentgenologicznej składa tą drogą serdeczne podziękowanie inż. SZYDEKOWI i mjr ZAWISTOWSKIEMU za ich pomoc dla pracowni. (dr)

Z IGRZYSK SZKOLNYCH

Zakończone już zostały rozgrywki w siatkówce VI igrzysk szkolnych. Wśród dziewcząt zwyciężyła drużyna Liceum nr 4 przed Technikum Ekonomicznym, Liceum Medycznym i XI Liceum. Wśród chłopców I miejsce zajął zespół Technikum Elektrycznego przed Technikum Hutniczo-Mechanicznym, Szkołą Rzemiosł Budowlanych nr 3 i Liceum nr 4.

GORĄCE PODZIĘKOWANIE KIEROWNICTWU ORAZ RADZIE ZAKŁADOWEJ WALCOWNI ŻIMNEJ ZA SERDECZNĄ OPIEKĘ

składa
ZONA B. PRACOWNIKA
JÓZEFA LACH



Niezbýt przyjemnie dla oka wygląd skrzyżowanie ulic: Rewolucji Październikowej i Kocmyrzowskiej, koło końcowego przystanku 14-łki. W dni słotne trudno tędy w ogóle przejść. Przystałoby się położyć — mały zresztą — odcinek chodnika i uregulować skrzyżowanie dróg — likwidując najlepiej przecięcie torów kolejowych (zupelnie już niepotrzebnych).

Budowniczo wie dzielnic y podejmują nowe zobowiązania i czyny społeczne

Z okazji IV Zjazdu PZPR i 20-lecia PRL, załoga PBM Nowa Huta podejmuje dalsze zobowiązania produkcyjne i czyny społeczne. Do przedterminowego wykonania prac lakstrikarskich w blokach nr 204 i 228 zobowiązały się brygady z ZRW ob. ob. Włocka, Janickiego, Pudółka oraz brygady malarskie Barosińskiego, Mieleckiego, Prociaka, Sowy, Grzeszczuka, Machny i Wołania. Wykonają one w skróconym terminie roboty malarskie w bl. nr 204. Ponadto cała załoga, wraz z kierownictwem podjęła ceną inicjatywę zebrania 500 kg makulatury.

Załoga ZB Prokocim rozbiła ocieplenia pawilonów A, B, D, i E, a uzyskane pieniężne w wysokości 10 tys. zł przekaże na zakup sprzętu turystycznego. Poza tym, z wygospodarowanych w czynie społecznym materiałów wykona domek campingowy dla ośrodka w Kobylegrodku.

Pracownicy Działu Inwentaryzacji Dyrcekcji PBM postanowili przepracować 20 roboczogodzin, przygotowując drewno opałowe dla kopalni w Lanckoronie i dla ośrodka w Kobylegrodku. 600 roboczogodzin przepracuje załoga Eazy Materiałowej i poszczególnych magazynów przy pracach porządkowych w bazie i przy rozbiórce szop na wapno i ceramikę, przeznaczonych do likwidacji w br.

Do czynów społecznych włączają się również pracownicy Zarządu Sprzętu, którzy postanowili ukwiecić teren wokół biurowca. Brygady torowe Zarządu Sprzętu zobowiązały się wykonać 35 mb toru przy bloku nr 20 na Wzgórzach Krzesławickich, a uzyskane pieniądze przeznaczą na budowę szkół 1090-lecia.

O realizacji zobowiązań meldują już brygady Tarczyskiego, Kurowskiego, Maika i Gaja, które wykonały liczne zadania produkcyjne dla uczczenia IV Zjazdu PZPR i 20-lecia PRL.



KINA

SWIT: godz. 15.45, 18.00 i 20.30 od 29 do 31 bm. „Życie Adolfa Hitlera” prod. NRF, doz. od lat 16 (dodatek: „Elbląg”), od 1 do 4 czerwca „Tama na Pacyfiku” prod. włoskiej, doz. od lat 18, od 5 do 7 czerwca „Ubranie prawie nowe” film panoramiczny, prod. polskiej, doz. od lat 13.

SWIT mała sala: godz. 14.20, 17.00 i 19.30 od 29 do 31 bm. „Matka i córka” prod. włoskiej, doz. od lat 18 (dodatek: „Gdzieś w Warszawie”), od 1 do 4 czerwca „Przygoda” prod. włoskiej, doz. od lat 18, od 5 do 7 „Rozbójnik” prod. włoskiej, doz. od lat 16.

SWIATOWID: godz. 15.45, 18.00 i 20.15 od 29 do 31 bm. „Ranny w lesie” — prod. polskiej, doz. od lat 16 (dodatek: „Ptaki”), od 1 do 7 czerwca „Cartouche zbójca” — prod. francuskiej, doz. od lat 14.

SWIATOWID mała sala: godz. 15.00, 17.15 i 19.30 do 30 bm. „Zbrodniarz i panna” prod. polskiej, doz. od lat 16, od 31 bm. do 3 czerwca „Tylko we dwoje” prod. angielskiej, doz. od lat 16, od 4 do 7 czerwca „Diabeł morski” — prod. radzieckiej, doz. od lat 12.

SFINKS: godz. 15.45, 18.00 i 20.15 od 29 do 31 bm. „Burza nad stepem” prod. jugosłowiańskiej, doz. od lat 16, od 1 do 3 czerwca „Przystanek Komisarjat”, prod. węgierskiej, doz. od lat 14, od 4 do 7 bm. „Praczkę z Portugalii”, prod. francuskiej (panoram.), doz. od lat 16.

KOLOROWE: od 29 do 31 bm. „SOS na Pacyfiku” prod. angielskiej, doz. od lat 16, od 2 do 4 czerwca „Poślubny rejs” prod. angielskiej, doz. od lat 18, od 5 do 7 czerwca „Czarny monokl”, prod. francuskiej, doz. od lat 15.

BALLADYNA: od 30 do 31 bm. „Smak miodu” prod. angielskiej, doz. od lat 18, od 3 do 4 czerwca „Bestia” prod. węgierskiej, doz. od lat 16, od 5 do 7 czerwca „SOS na Pacyfiku”, prod. angielskiej, doz. od lat 16.

TEATR LUDOWY

30 bm. godz. 19.15 „Śmierć na gruszy”, 31 bm. godz. 19.15 „Revisor”, 1. VI. godz. 10.00 „Złota rybka”, godz. 19.15 „Śmierć na gruszy”, 2 czerwca teatr nieczynny, 3 czerwca godz. 19.15 „Śmierć na gruszy”, 4 czerwca, godz. 10.00 „Złota rybka”, 5 i 6 czerwca teatr nieczynny (wyjazd).

ZDK zaprasza

W ZDK HIL UL. MAJAKOWSKIEGO 3 VI, godz. 18, w kawiarni ZDK HIL — koncert uczniów Szkoły Muzycznej w Nowej Hucie. 5 VI, godz. 19 — prelekcja red. T. Sjkorowskiego „Proces frankfurcki w oczach więźnia Cświecimia”.

W OGNISKU MŁODYCH ZDK HIL — OS. MŁODOŚCI

1. VI. godz. 21 — projekcja filmów krótkometrażowych. 4 VI, godz. 19.30 — rozmowy o teatrze prowadzi aktor Teatru Romantyczności J. Krasicki. 5 VI, godz. 19.30 „Piosenki Wawelskiego Grodu”.

Stanisław Kosek 013312, Ewa Pala 013315, Stanisław Węgrzyn 013322, Stanisław Radecki 013324, Mieczysław Rojek 013326, Eugeniusz Pokrocki 013323, Włodzimierz Sikora 013326, Józef Stankowski 013327, Jerzy Burzowski 013341, Józef Zborowski 013355, Zygmunt Sydro 013358, Maria Oracko 013373, Wiktoria Mirga 013374, Zbigniew Sydor 013375, Andrzej Lehner 013385, Stanisław Kaczówka 013386, Antoni Mruk 013361, Jan Kurzydło 013369, Józef Szczurek 013362, Włodzimierz Malcher 013363, Edward Baran 020085, Krzysztof Nowak 021652, Leszek Zbroja 021655, Wacław Panek 021661, Adam Wach 021790, Leszek Piotrowski 021711, Tadeusz Nowak 022461, Witold Trzeciak 022468, Tadeusz Szymonek 022481, Janusz Płaszewski 022654, Piotr Iskra 022731, Ludwik Górka 022735, Józef Pachacz 022736, Stanisław Kepa 022744, Bronisław Wastag 022747, Jan Lis 022943, Stefan Czop 093230, Ryszard Gawędzki 010559, Jerzy Szostak 010562, Marian Mikinia 010585, Kazimierz Sit 010499, Byszard Ukleja 001541, Władysław Czernek 001941, Edward Kordys 001957, Józef Berzowski 002111, Zbigniew Sylwester 002118, Władysław Górnik 001199, Stanisław Zaba 003224, Krystyna Szańca 003226, Adolf Gicmza 004957, Władysław Krzeczek 005227, Franciszek Kapusiak 005228, Marian Skrzypek 005232.

PROGRAM TELEWIZJI od 30 V do 5 VI br.

SOBOTA Godz. 8.20 „Za lasem” film fab. prod. USA, doz. od lat 16, godz. 9.55 Program dla szkół: Geografia, 10.35 Program dla nauczycieli, 10.55 Program dla szkół: Zoologia, 16.45 „Aktualności”, 17.00 Program tygodnia, 17.30 Telekonkurs z okazji Międzynarodowego Dnia Dziecka, 18.20 „Kilka słów o programie”, 18.35 Program filmowy, 19.20 „Przestępca zostawia ślad”, 19.50 Dobranoc, 20.00 Dziennik TV, 20.35 „Za lasem” film fab., 22.05 Dziennik TV, 22.15 „Poznajmy się” program rozrywkowy.

NIEDZIELA

Godz. 9.00 Telewizyjny kurs rolniczy, 10.00 Reportaż z zamku praskiego, 12.25 „Gospodarskie rozmowy”, 13.20 „1000 lat w ciągu roku” — reportaż z Krakowa, — 14.00 Z FilMOTEKI 20-lecia, 15.00 Niedzielną bibliadę, 15.45 „Nasza ziemia w XX-lecie” reportaż filmowy, 16.10 Koncert Chopinowski, 16.40 Wszelchnia TV, program z cyklu „Ziemia, Ludy, obyczaje”, 17.10 Mały Teatr TV: „Duch z zamku Conterville” widowisko wg Oskara Wilde, 17.55 Film z serii „Dziwy morza” — 18.20 Centralna Spartakiada XX-lecia w Gimnastyce Sportowej, 19.00 „Piosenki XX-lecia” — teleturniej, 19.50 „Dobranoc” 20.00 Dziennik TV, 20.30 Ludzie i zdarzenia, 21.00 „Bulwar Notre Dame” film prod. francuskiej, doz. od lat 16, 22.25 „Sportowa niedziela”.

PONIEDZIAŁEK

Godz. 9.55 Program dla szkół. — 10.30 „Po latach” film radz. 17.45 „Aktualności”, 18.00 „Misi z okienka”, 18.15 Zrobimy to sami”, 18.30 „Bizantyjski skarb” film z serii „Przygody Robin Hooda”, 18.35 „Eureka”, 19.25 „Kino krótkich filmów”, 20.00 Dziennik, 20.30 Dobranoc, 20.40 Na starym planie — program public., 21.10 Telewizyjne studio literackie — „Maturzyści”, 22.50 Wiadomości.

WTOREK

Godz. 17.30 „Białe złoto”, reportaż, 17.50 „Aktualności”, 18.10 „Piękna nasza Polska cała”, 18.55 „Głob”, 19.10 Polska Kronika Filmowa, 19.25 „Kółko i krzyżek”, — 20.00 Dziennik, 20.40 Spiewa Anna German, 20.55 Klasa robotnicza dawniej i dziś, 21.25 „Po latach” — film, 22.45 Wiadomości.

SRODA

Godz. 10.05 „Poszukiwanie” film z serii Dr Kildare, 10.55 Program dla szkół, 17.35 „Nasza ziemia w 20-lecie”, 17.50 „Aktualności”, 18.00 „Za śladem tygodnia”, 18.15 „5 x dziecko”, 18.40 Program z cyklu: „Na zdrowie”, 18.55 Na półkach księgarskich, 19.05 Zespół Guy Lombarda, 19.30 Wszelchnia TV — „Sztuka baroku — obraz natury”, 20.00 Dziennik, 20.40 „Poszukiwanie” film, 21.35 „Swiatowid”, — 22.05 Program muzyczny 20-lecia, 22.20 Wiadomości.

CZWARTEK

Godz. 10.55 Program dla szkół: historia, 17.25 „Aktualności”, 17.35 Wybieramy zawod, 18.05 Piosenki kabaretowe, 18.20 Program dla nauczycieli — wych. fiz., 18.35 „Kilka słów o programie TV”, 18.55 „Spotkanie z przyrodą”, 19.25 Rozmowa o gospodarce, 20.00 Dziennik, 20.30 „Dobranoc”, 20.40 P. K. F., 20.50 Teatr „Sfinks” — „Czarna komnata profesora Tarantogi”, 21.50 Wiadomości.

PIĄTEK

Godz. 17.30 „Aktualności”, 17.30 „Nie tylko dla pań”, 18.00 „Wielokropek”, 18.20 Wszelchnia TV, 18.55 „Dr Jekyll i mr Hyde” — film z serii „Gwiazdy filmu niemieckiego”, 19.20 „Telekorespondencje”, 19.45 Program film., 20.00 Dziennik, 20.30 Dobranoc, 20.40 „Trzy oblicza chemii”, 21.10 „Odprawa posłów greckich”.

DWA NAJWIĘKSZE OKRETY ŚWIATA ZBUDUJĄ JAPONCZYCY

Armatorzy japońscy zamówili w stoczniach swego kraju dwa zbiornikowce o ładowności 152 000 ton każdy. Będą to największe okręty świata. Dotychczasowy rekord należy do 134 000-tonowego okrętu japońskiego, również zbiornikowca. Cena nowych zbiornikowców wyniesie około 24 milionów dolarów (za oba), czyli po 80 dolarów za DWT.

POGODA

Maj kończy się tak piękną pogodą jak rzadko kiedy. Ostatnia dekada maja pod znakiem słońca i zieleni. Prawie wszystkie niedziele maja sprzyjały wycieczkom za miasto, na „zieloną trawę”. Przeważał południowo-wschodni spływ powietrza, a ten,

jak wiadomo, daje o tej porze roku najlepszą pogodę. Czy długo jeszcze trwać będzie ta idylia pogodowa? Wnosząc o sytuacji atmosferycznej należy się przygotować na zmianę aury. Wyż baryczny, który przez dłuższy czas kształtował pogodę w Europie środkowej, słabnie, a na jego miejsce nasuwają się układy niżowe, noszące niepogody. W związku z tym w najbliższych dniach pogoda zacznie się psuć.

PROMYŚL

Otwarto trzy nowe sklepy

Ostatnio Nowa Huta otrzymała trzy sklepy. Plantuje się jeszcze u uchronienie dwóch nowych placówek: jedną z nich będzie sklep z pasmanterią na os. Górali. Mieszkańcy os. Kolorowego otrzymali wreszcie sklep „1001 drobiazgow”, prowadzony przez MHD Artykułami Przemysłowymi w Nowej Hucie. Placówka ta mieści się w pawilonie handlowym na os. Kolorowym. Dysponu-

je ona dużym asortymentem artykułów gospodarczych, chemicznych, z tworzyw sztucznych itp. Krakowskie Zakłady Drzewne uchroniły na os. Teatrlnym obok kina „Swit” nowy sklep z artykułami drzewnymi, tak bardzo potrzebny w naszej dzielnicy. Ponadto w os. Centrum A otwarto sklep z artykułami gospodarczymi dla wsi, w którym nabyć można małe

narzędzia rolnicze, części zamienne do maszyn rolniczych itp. Placówkę tę prowadzi Miejska Spółdzielnia Zaopatrzenia i Zbytu w Krakowie. (bs)

Sezon letni — rozpoczęły

Najmłodszy mieszkańcy dzielnic mogą już korzystać z ogródków jordanowskich, jakich Nowa Huta liczy obecnie 8 (poza otwartymi placami zabaw). Ogródki te czynne są we wszystkie dni, z wyjątkiem niedziel i świąt, w godz. od 8 do 20. Wydział Oświaty zapewnia opiekę pedagogiczną w godz. od 10 do 17, w pozostałych dzieciom powinni się zająć rodzice, lub oświatowe organizacje społeczne. Wiele uwagi poświęcono w tym roku malowaniu i odnawianiu urządzeń zabawowych dla poszczególnych ogródków jordanowskich.

Na Dzień Dziecka dzielnica otrzymała 10 nowych otwartych placówek zabaw, oraz 10 boisk do siatkówki, obecnie przygotowuje się potrzebny sprzęt. W czerwcu br. ma być także oddana część Parku Dziecięcego, między os. Kolorowym a Spółdzielczym. W trakcie budowy jest ponadto zamknięty plac zabaw w os. Bieńczyne Nowe. Ambicją tutejszego komitetu osiedlowego i zakładu opiekuńczego („Elektromontaż”) jest uruchomienie placu zabaw na Dzień Dziecka. Przygotowuje się również wyposażenie w urządzenia zabawowe i sportowe dla Parku w os. Wadów, który uruchomiony zostanie na dzień 22 Lipca br. (bs)

Z NOTATNIKA OBSERWATORA

Lepiej pieszo...

Naprawdę szybciej można dojść pieszo z placu Centralnego do wszystkich osiedli po obu stronach ul. Igołomskiej, niż dojechać tramwajem, którego nigdy nie ma, gdy się czeka. To znaczy owszem, kursują tu 20-łki i 16-łki, ale nieregularnie, w dużym odstępie czasu. No cóż, wiosna, świeże powietrze, można by rzec, że przechadzka zawsze przynosi korzyść zdrowiu. Ale jeśli się komuś spieszy, albo jeśli trzeba dźwigać coś ciężkiego? Czy i wtedy przymusowy spacer przyczyni się do poprawy kondycji?

Nie pierwsze to już uwagi pod adresem MPK o komunikacji wewnętrznej w Nowej Hucie. Sporo goryczy zawierają listy czytelników na ten temat i nie mało uwagi poświęciliśmy tej sprawie w dawnej stałej rubryce „Podpatrzone, Podsluchane”. Jednak nie dość jeszcze, skoro nieregularność kursowania wozów tych linii tramwajowych nadal jest powodem utyskiwań tych wszystkich, których konieczność zmusza do długiego wyczekiwania na przystankach 20-łki i 16-łki.

A biura zamian nie ma!

Wielokrotnie poruszana była na łamach prasy potrzeba utworzenia biura zamiany mieszkań w Krakowie, ze zlokalizowaniem go np. przy Radzie Narodowej — tej czy innej. Jak dotąd nic w tej materii nie uczyniono, choć

szpalty ogłoszeń we wszystkich krakowskich dziennikach pełnią stale rosnącymi rubrykami z nagłówkiem „Lokale”.

Zamieniają się ludzie mieszkaniami z różnych przyczyn. Często są to tak ważne powody, jak konieczność zamieszkania bliżej miejsca pracy, lub poszukiwanie dodatkowego metrażu dla rozrastającej się rodziny. A więc bardzo istotne problemy ludzkie. Gdyby istniało oficjalne biuro mieszkań, na pewno ani poszukiwanie kandydatów, ani formalności związane z przeprowadzeniem zamiany w odpowiednich urzędach nie trwałyby długo, a korzyść byłaby duża.

Może więc Nowa Huta, która niejedną już akcję zainicjowała, da przykład jak należy zorganizować wzorcowe biuro zamiany mieszkań? ik.

Redaguje Kolegium. — Wydaje Ośrodek Informacyjno-Klasowy Nowej Huty im. Lenina. Adres Redakcji: Huta im. Lenina, Centrum Administracyjne Budynek „S”, klatka „B” — Telefon: Kierownik Ośrodka 628-99. Sekretarz odpowiedzialny Redakcji: centrala 501-16, wewn. 47-69. Sekretariat administracyjny 55-61. Rozgłoszenia Zakładowa 44-69.

Kraków, ul. Wielopole 1 Drukarnia Prasowa

OGŁOSZENIA DROBNE

MIROSLAWA WACHOWICZ — zgubiła legitymację szkolną wydaną przez Liceum Ogólnokształcące nr 4 w Nowej Hucie. ZBIGNIEW GEISLER — zgubił stałą przepustkę wydaną w HIL. MIECZYSLAW ORZEŁ — zgubił legitymację ubezpieczeniową wydaną przez Kopalnię Wanda-Lech w Wirku. RYSZARD DZIK — zgubił stałą przepustkę na kombinat i kartę stołową wydaną przez ZBM-2 w Nowej Hucie. HENRYK NIEDZIOCHA — zgubił wkładkę do prawa jazdy nr 1413/59 wydaną w Brzesku Okocim. ANDRZEJ SZOPA — zgubił legitymację szkolną wydaną przez ZSZ nr 5 w Nowej Hucie. FLORIAN PALIK — zgubił legitymację szkolną wydaną przez Technikum Elektryczne w Nowej Hucie. FRANCISZEK KRZYŻAK — zgubił tymczasową przepustkę wydaną w HIL.

BARTŁOMIJ ZLEZARCZYK — zgubił legitymację ubezpieczeniową wydaną w HIL. JANUSZ STRZELECKI — zgubił legitymację szkolną wydaną przez Technikum Hutnicze w Nowej Hucie. MARIAN MATIASZEWSKI — zgubił stałą przepustkę nr 1206 wydaną w HIL. WŁADYSŁAW TRZUPEK — zgubił stałą przepustkę wydaną w HIL. FRANCISZEK KACZMARCZYK — zgubił książeczkę suwnicową wydaną przez HIL. JÓZEF WYCZESANY — zgubił legitymację szkolną wydaną przez ZSZ w Nowej Hucie. ROMAN ATLASIŃSKI — zgubił legitymację szkolną wydaną w HIL. ADAM BODZOŃ — zgubił stałą przepustkę na kombinat i legitymację studencką wydaną przez AGH w Krakowie. ADAM WIŚNIEWSKI — zgubił stałą przepustkę nr 013981 wydaną w HIL. STANISŁAW NOWAK — zgubił stałą przepustkę wydaną w HIL.

Już wkrótce kolonie dla dzieci

Jak co roku, Wydział Oświaty Prezydium DRN Nowa Huta robi przygotowania do akcji kolonijnej dla najmłodszych mieszkańców dzielnicy. Po raz pierwszy dzieci z Nowej Huty wyjadą do ładnej miejscowości koło Jeleniej Góry — Sobieszowa. Tam spędzi wakacje 300 dzieci w dwóch turnusach. W ramach wymiany gościć będą w lipcu i sierpniu, dzieci z Wydziału Oświaty z Jeleniej Góry, dla których kolonia zorganizowana będzie w szkole nr 88 w os. Szklane Domy.

Około 200 dzieci wyjedzie na 10 obozów wędrownych po ziemi krakowskiej, Dolinę Dúnajca, Popradu itp., zapoznając się z malowniczymi miejscowościami i zabytkami tych terenów. Dla dzieci, które nie mogą wyjechać z miasta organizuje się tzw. wczasy w mieście. Miesiąc się one będą w szkole nr 85 na os. Stalowym, gdzie na dwóch turnusach spędzi wakacje ok. 240 dzieci.

W br. do Nowej Huty przybędą dzieci z różnych okolic Polski, aby zapoznać się z dzielnicą i kombinatem, zwiedzić Kraków i jego zabytki, jak również szereg atrakcyjnych miejscowości województwa krakowskiego. Gościć będą dzieci pracowników Zakładów Azotowych w Kędzierzynie, których kolonia miesiąc się będzie w szkole nr 91 w os. Handlowym. Zorganizowane tu będą dwa turnusy po 170 dzieci. Również w szkole nr 98 w os. Na Wzgórzach Krzesławickich zlokalizowane zostaną dzieci z WZGS Poznań, a w szkole nr 82 — z WZGS Kraków.

Łącznie w lipcu i sierpniu przyjedzie do Nowej Huty około 1200 dzieci, natomiast 500 najmłodszych mieszkańców dzielnicy spędzi wakacje poza Nową Huta, wypoczywając na świeżym powietrzu na koloniach i obozach. (bs)

Kącik szachowy

Bateria

Jednym z dość rzadko spotykanych, ale bardzo skutecznych motywów kombinacji jest tzw. bateria.

Zasady działania baterii postaramy się wyjaśnić Czytelnikom na dwóch przykładach. W pozycji diagramu Nr 1 pod działaniem baterii G, W znalazł się czarny Hetman, co pozwoliło białym uzyskać rozstrzygającą przewagę materialną. Nastąpiło: 1. W: d6! W: d6. 2. H: f8+. Sprowadza króla na czarne pole, a po 2... K: f8 nastąpił strzał z baterii. 3. G: h6+ i w rezultacie białe zostały z figurą więcej. Jeszcze bardziej skuteczne jest działanie baterii na króla, co ilustruje następny diagram, przeznaczony na zadanie dla naszych Czytelników.

Nagrody książkowe za rozwiązanie zadań z Nr 18 (386) „Głosu Nowej Huty” otrzymują: Franciszek Gorlach N. H., Ogrodowe 11/53, Franciszek Chuderski, Czynnyn, ul. Centralna 100. Nagrody są do odebrania w sekretariacie Redakcji „Głosu Nowej Huty”.



Biblioteka Techniczna poleca

Księgozbiór Biblioteki Technicznej powiększył się ostatnio o nast. nowe wydawnictwa: „Układy prętowe i powierzchniowe. Obliczenia dynamiczne” R. Soleckiego i J. Szymkiewicza. „Podstawy budowy obrabiarek” — L. T. Wrotnego. Pozycja ta przeznaczona jest poza inżynierami technologami i konstruktorami, także dla słuchaczy szkół technicznych.

„Technologia i zastosowanie materiałów magnetycznych” — H. Reinbotha — zainteresuje elektryków i teleinżynierów. „Metody instrumentalne w analizie chemicznej” — G. W. Ewing. „Encyklopedia kolejnictwa — B. Cywińskiego — zainteresuje zapewne pracowników Wydziału Kolejowego. „Ścieki przemysłowe” — B. Kosiorowskiego i J. Kucharskiego.

Co nowego na ekranach?

Już wkrótce zobaczymy w Nowej Hucie doskonały film francuski w reżyserii AGNES Varda „Cleo od 5-tej do 7-mej”. Dramat ten należy bez wątpienia do wyjątkowych dzieł, które koniecznie trzeba zobaczyć. Skomplikowana konstrukcja dramaturgiczna służy tu jednemu celowi: oddaniu stanów duchowych bohaterki oczekującej przez 100 minut (tyle samo trwa dokładnie film) na diagnozę lekarską, być może — równoznaczną z wyrokiem śmierci. Minuta po minucie widz towarzyszy bohaterce filmu, obserwując ją i otaczający świat Cleo, denerwuje się wraz z nią, przeżywając głęboko okres wyczekiwania na diagnozę. O filmie tym zamieściliśmy pochlebne, a czasem wręcz entuzjastyczne recenzje — francuskie pisma. Jeden z recenzentów pisze nawet, że „Cleo jest najpiękniejszym filmem, jaki został dotychczas nakręcony w Paryżu i o Paryżu”. Dramat porównany jest z teatrem Czeskowskiego, co również świadczy o wysokiej randze filmu.

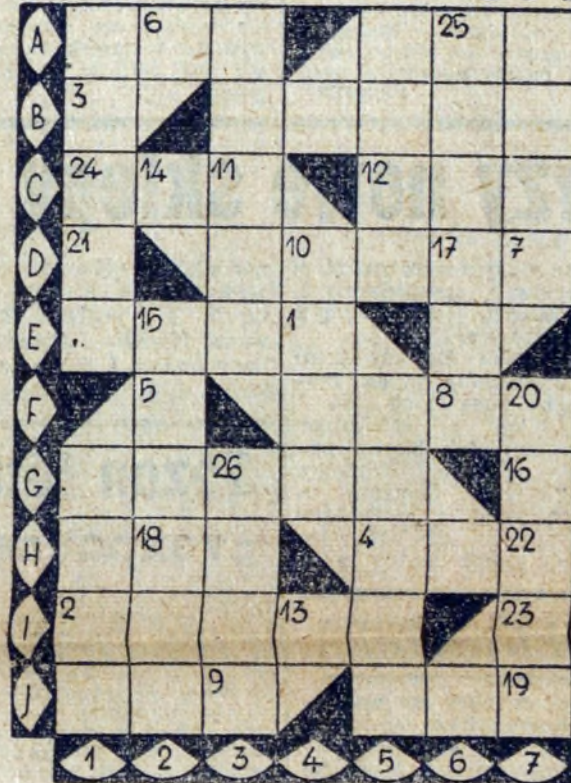
Główną rolę kreuje w sposób mistrzowski CORINNE MARCHAND, poza tym w filmie zobaczymy takich aktorów, jak: ANTOINE BOURSEILLER, MICHEL LEGRAND, DOROTHEE BLANK, SERGE KORBER i inni. Ciekawostką jest, że ten dramat psychologiczny czarno-biały posiada jedną ciekawą sekwencję barwną, oraz niema burleskę, w której m. in. zobaczymy takich popularnych artystów, jak DANIELE DELORME i EDDIE CONSTANTINE. (dr)



Scena z filmu pt. „Cleo od 5-tej do 7-mej”.

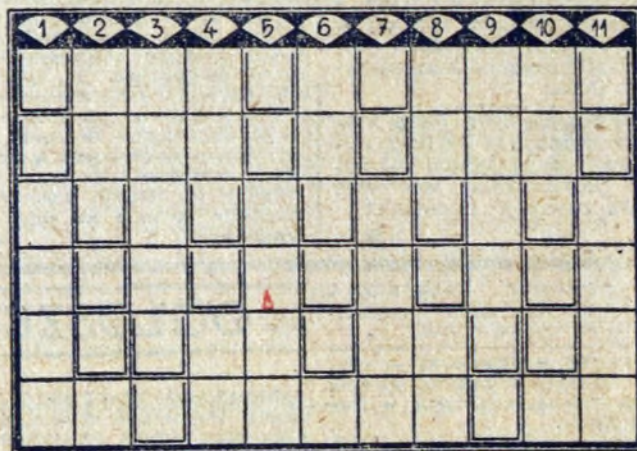
Rozrywki umysłowe • Rozrywki umysłowe

KRZYŻÓWKA 1 CZERWCA



POZIOMO: A-1. na kuponie lotka lub spod ciemnej gwiazdy, A-5. jeden z żelaznych tematów malarskich, B-3. artysta sceniczny, C-1. przydomek hiszpańskiego bohatera narodowego, pogromcy Maurów i zdobywcy Walencji, C-5. owad kąliwy, D-3. wyspa przy rezerwatuarium Odry, E-1. imię naszego wieszczka, F-4. miasto w zachodniej Rumunii, G-1. smaczna pastotolotka lub spod ciemnej gwiazdy ZSRR, wpływająca do Obu, H-3. następują po nocach, I-1. miasto w woj. olsztyńskim, baza wyjściowa na zachodnie mazurskie slaki kajakowe, J-1. smaczne warzywo, J-5. laska pańska na pstrym jeździ. PIONOWO: 1-A. barwne zjawisko świetlne, 1-G. rodzaj

LOGOGRYF



wyciągu pochylego, 2-E. piód pisarski, 3-A. miasto we Włoszech, w którym studiował Mikołaj Kopernik, 3-G. olej różnany, 4-D. protektorat brytyjski na Półwyspie Arabskim, 5-A. wyspa koralowa w kształcie pierścienia z zatoką pośrodku, 5-F. współobywatel, 5-A. znakor z powieści Dołęgi-Mostowicza, 7-A. podaje się jako lek dzieciom rachitycznym, 7-F. to samo co H-3, lecz w liczbie pojedynczej.

Litery w polach zaznaczonych liczbami uszeregowane kolejno od 1 do 26 dadzą aktualne rozwiązanie.

LOGOGRYF

W rzędy pionowe figury wpiszą 11 wyrazów sześcioliterowych według podanych niżej określeń, a następnie w polskich zaznaczonych odczytać kolejno pionowo treść rozwiązania.

ZNACZENIE WYRAZÓW: 1. biegłość w pracy osiągnięta przez dłuższe ćwiczenia, 2. nie ma go bez bracy, 3. drugie co do wielkości miasto w Indii, 4. smaczny owoc z dużą pestką, 5. imię Holoubka, 6. uczestnik wyścigu rowerowego, 7. niedomaganie, słabość, bezsilność, 8. najwyższy autorytet w drużynie sportowej, 9. buda pasterska w górach, 10. od niego rozpoczyna się naprawa ulicznych przewodów kanalizacyjnych, 11. schylek bujnej czupryn.

Rozwiązania prosimy kierować pod adresem redakcji do dnia 5. VI br. z dopiskiem na kopertach „Rozrywki umysłowe”. Wśród Czytelników, którzy nadadzą przynajmniej jedną bezbłądną odpowiedź (wystarczy hasło końcowe), redakcja rozlosuje nagrody w postaci BONOW KSIĄŻKOWYCH.

ROZWIĄZANIE ZADAŃ Z NR 20

KRZYŻÓWKA

100-LECIE UNIWERSYTETU JAGIELLOŃSKIEGO (1364-1964) — ŚWIĘTO NAUKI POLSKIEJ POZIOMO: cielecno, rak, domna, Amor, turniej, ansa, laska, Ina, Soplca. PIONOWO: świat, lis, Murano, Irdor, sap, Ornak, GRN (Gromadzka Rada Na-odowa), Inari, Nantes, Oka, jazda.

SZYFROGRAM

KSIAZKA TO NAJLEPSZA ROZRYWKA: UCZY, BAWI I POMAGA W PRACY!

Kącik filatelistyczny

400-lecie urodzin Szekspira

23 kwietnia br. minęła czterechsetna rocznica urodzin wielkiego poety i dramaturga Williama Szekspira. Z tej okazji w wielu krajach zostały wydane nowe znaczki pocztowe. M. in. poczta angielska wydała pięciocznaczkową serię ilustrującą twórczość Szekspira. W dzisiejszym kąciku zamieszczamy znaczek o najwyższej wartości w tej serii (2,6 sh). Przedstawia on portret królowej i scenę z „Hamleta”. Godne uwagi są dalsze cztery znaczki, na których (po raz pierwszy w historii angielskiej poczty) ukazał się oprócz portretu osoby panującej jeszcze wizerunek Szekspira. (kr)



WOBIEKTYWIE

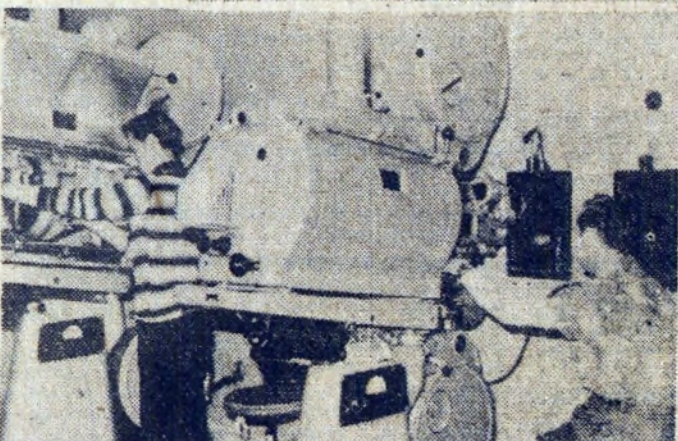
OGŁADAJĄC film w kinie, śledząc pilnie akcję rozgrywaną się na ekranie, nie zdajemy sobie sprawy jakie są kulisy kina. A warto tutaj też zajrzeć i zainteresować się pracą jego personelu.

Zaglądam do kina „Światowid” w Nowej Hucie. Kierowniczką p. STEFANIA IWANIAK przedstawia operatorów, kasjerki i bileterki. Personel niemal wyłącznie kobiecy... Na sali mieści się ok. 670 osób, a na małej widowni — 170. Co bardzo istotne, zazwyczaj wszystkie te miejsca są zajęte. Oczywiście jeżeli grany jest dobry film. Które cieszą się największym powodzeniem? Kierowniczką „Światowida” odpo-

wiada bez wahania: przede wszystkim westerny. Pełna była sala podczas projekcji takich filmów jak „Rio bravo”, „Biały kanion”. Takie są upodobania Nowej Huty...

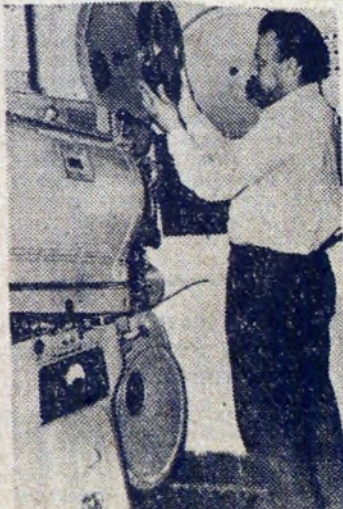
W kinie Świt rozmawiam z zast. kierownika p. ADAMEM LYKO. Tutaj sporo nowości. Od najbliższych tygodni kino przechodzi na kategorię zeroekranową tzn. że wyświetlane będą same nowości. A więc atrakcja zawsze murowana. Przygotowuje się efektownie gabloty z fotosami przed wejściem do kina. Na małej sali zainstalowane będą nowe doskonalsze projektory, gwarantujące lepszy obraz.

TEKST I FOTO J. BROZEK



Przed „Światowidem” gromadzi się publiczność. Grany tu jest obecnie „Latający profesor” — cieszący się dużym powodzeniem.

— Aparatura projekcyjna kina „Świt”. Na przemian pracują oba projektory zapewniające ciągłość seansu. I operator Benedykt Kosiński i pomocnik Jan Kowalski przy pracy.



W kabine operatora kina „Światowid”. I operator Jan Chmiel zakłada taśmę. Za chwilę rozpocznie się seans.



Umieszczenie nowych fotosów — w hallu kina „Świt”.

„DZIEWCZĘTA” — to

miła, bezpretensjonalna historia, którą zapewne z przyjemnością przeczyta przede wszystkim młodzież. Tosia — bohaterka powieści — sierota wychowana w Domu Dziecka, przyjeżdża pod sam krag polarny, gdzie w lesnej głuszy pracować będzie jako kucharka w przedsiębiorstwie leśnym. Rezolutna, choć najmłodsza z dziewcząt, Tosia przeciwstawia się zakorzenionym tu zwyczajom, panującym w świetlicy, gdzie podczas wieczorów tanecznych chłopcy zachowują się jak chuligani. Bunt niepozornej dziewczynki wywołuje zaintereso-

KSIAZKI NADESLANE

wanie miejscowego „podrywacza” — Ilji. Postanawia ją ukarać, zawrócić w głowie i rzucić. A tymczasem — sam się pogrąży. Historię Ilji i Tosii, Antisy, traktującej lekko życie, poważnej i rozsądnej Nadiuszy, zawiedzionej życiem Wiery czyta się z dużym zainteresowaniem. Powieść ukazała się nakładem wydawnictwa „Iskry”. Cena — 13 zł.

strzeżenia i refleksje składają się na tę ciekawą lekturę.

Wszystkich, którzy interesują się zagadnieniami współczesnej radiokomunikacji — zacieka wi zapewne pozycja, wydana w „Serii Sowy” przez MON: „CO TO SA RADIOLINIE” — N. M. Izjumowa. Rodzaje dalekosie-nych połączeń, niektóre podzespoły aparatury radioliniowej, sposoby retansmisji sygnałów — oto m. in. zagadnienia omawiane w przystępny sposób przez autora — znanego radzieckiego specjalistę i doświadczonego pedagoga. (br)