



Większość pracowników we wszystkich trzech oddziałach blach powlekanych Walcowni Zimnej — stanowią młodzież. Nie więc dziwnego, że wszystkie zobowiązania produkcyjne na część III Zjazdu ZMS podjęte zostały właśnie w Ocywnowni Ogniowej i Elektrolitycznej oraz w Ocywnowni i sprowadzają się do przekraczania planów produkcyjnych, podniesienia jakości produkcji i uzysku produkcji eksportowej.

— Już w 50 proc. zrealizowała swoje zobowiązania produkcyjne Ocywnownia, która do końca roku zobowiązała się wykonać ponad plan 800 ton blach — mówi sekretarz ZMS d/s produkcyjnych w P-62 — inż. Bogusław Ochab. Wartość — 2 mln 700 tys. zł. Do tego trzeba jeszcze dodać podniesienie uzysku o 0,5 proc. — co przyniosło 100 tys. zł oszczędności.

Te wyniki są efektem współzawodnictwa,

które z dnia na dzień przybiera na sile. Podczas gdy w 1961 roku zgłoszono 1 brygadę walcarki pięcioklatkowej do współzawodnictwa o tytuł BPS — dziś jest ich już 5. Dwie spośród z nich na ostatnim KSR huty otrzymały zaszczytny tytuł. Nie sposób tu nie wspomnieć o fakcie, że najstarsza BPS Tadeusza Feleckiego (przedstawiamy ją na zdjęciu) była pierwszą w całym pionie walcowniczym i do dziś zresztą dźwierz prym. Ma ona na swoim koncie zdobyty niedawno rekord. Ocywnownia Elektrolityczna zgłosiła do współzawodnictwa całą zmianę A Stanisława Soczówki — członka ZMS.

W najbliższym czasie ZMS P-62 zamierza przejąć patronat nad produkcją blach powlekanych. Młody dozór techniczny stworzy brygadę, która chciałaby pomóc kierownictwu wydziału w rozwiązywaniu problemów technicznych. Brawo ZMS-owcy z P-62! (BR)

GŁOS NOWEJ HUTY

Rok VIII Nr 44 (412) Kraków, 31. X. — 6. XI. 1964 r. Cena 50 gr.

Dziś w numerze

- Oko w oko z Temida — str. 6.
- „Gullwer” kradnie ludziom spokój — str. 5.
- Dni filmu radzieckiego — str. 8.
- Z krotki MO — str. 8.

Z plenum Rady Robotniczej HiL

Znaczne rezerwy w gospodarce materiałowej

W ub. czwartek obradowała w naszej hucie na swym plenarnym posiedzeniu Rada Robotnicza. Temat — podsumowanie wyników społecznej kontroli gospodarki materiałowej w kombinacie, ocena stanu realizacji przedsięwzięć oszczędnościowych w dziedzinie gospodarki surowcami i materiałami oraz plany i zadania w tej dziedzinie na rok 1965. Sprawy te referował sekretarz Rady tow. Zbigniew Rogula, po czym głos w dyskusji zabrali m. in. tow. Warczak, Biernacki, Szefer, Żaba, dyr. Künstler.

szczególnym uwzględnieniem zamówień i zapotrzebowań do różnych. Dużo uwagi poświęca się w uchwale dalszej akcji likwidowania nadmiernych i zbędnych zapasów materiałowych w drodze ich zagospodarowania względnie upłynięcia.

Wytyczenie tych słusznych kierunków działania, to jednak jeszcze nie wszystko. Przełom w gospodarce materiałowej, a co za tym idzie — lepsze wyniki ekonomiczne huty, będą uzyskane tylko wtedy, gdy na każdym stanowisku roboczym oszczędność i gospodarność staną się rzeczywistością.

AKTUALNOŚCI NOWOHUCKIE



24 bm. w sali KF PZPR odbyło się spotkanie młodych pracowników naszej huty, którzy powołani zostali do odbycia służby wojskowej. W spotkaniu wzięli udział komendant KW — Kraków płk mgr Józef GOŁAJUCH, komendant WKR Kraków—Nowa Huta, mjr MIKOŁAJ KAROŃCZYK, dowódca jednostki ppk KAROL RETLEJA, sekretarz KF PZPR MARIAN NAJDUCHOWSKI i WŁADYSŁAW ZOLNIERKIEWICZ, przewodniczący Rady Zakładowej HiL JAN STEFANIK i kierownik Działu Kadr ANDRZEJ NOWICKI.

Z dużym zainteresowaniem wysłuchali poborówce przemówienia płk J. Gołajucha. W ciepłych, serdecznych słowach pożegnali następnego poborowca; przedstawicieli LOK w HiL E. MADEJ i sekretarz KF PZPR tow. W. ZOLNIERKIEWICZ, wyrażając uznanie za ich dotychczasową pracę i pewność, że godnie będą reprezentowali w wojsku hute.

Pracownicy odchodzący do wojska otrzymali następnie upominki.



Wieczornica z okazji 47 rocznicy Rewolucji Październikowej w OR HPR. Przemawia konsul radziecki tow. M. P. Wolkow. Fot. J. BROZEK

Nowi ławnicy przystępują do pracy

Tym razem w budynku KD MO w Nowej Hucie obradowali radni dzielnicy. Była to XXIX sesja DRN, a jej głównym tematem — wybór ławników do Sądu Powiatowego w Nowej Hucie na okres 1965—67 r. Obradom przewodniczył radny tow. Jan Gniwewski, który na wstępie wręczył kilku zasłużonym działaczom naszej

dzielnicy Odznakę Budowniczo Nowej Huty. Odznaczeni zostali: przewodniczący Prezydium DRN Nowa Huta mgr inż. Stanisław Chochoci, I sekretarz KD PZPR tow. Andrzej Kasprzyk, oraz tow. Konstanty Waszkiewicz.

W ostatnim czasie, na terenie dzielnicy zorganizowano w 36 zakładach pracy 111

spotkań, na których załogi tych przedsiębiorstw dokonały wyboru kandydatów na ławników. Starano się, aby na listach znalazły się osoby, które uczciwie i sumiennie spełniać będą zaszczytną funkcję. Zwrócono uwagę, aby byli to ludzie szczerze oddani pracy zawodowej i społecznej, cieszący się dużym autorytetem. Wśród kandydatów na ławników nie zabrakło też kobiet, których wybrano 55.

Obecna trzyletnia kadencja ławników sądowych w poszczególnych przedsiębiorstwach i instytucjach dobiega końca. Zastępują ich nowi ludzie, którzy starają się być o wnikliwe badanie spraw i zajmowanie społecznego stanowiska na rozprawach sądowych.

Spośród 261 kandydatów na ławników na sesji w głosowaniu tajnym wybrano 200 osób. Od 1 stycznia 1965 r. nowi ławnicy rozpoczną swą trudną pracę, jaką jest udział w orzekaniu sądowym. Sądzimy, że funkcję tę będą spełniać jeszcze lepiej, niż robili to ławnicy w poprzednich kadencjach. (bs)

W rocznicę Wielkiego Października

W najbliższy czwartek — 5 listopada odbędzie się w sali Teatru Ludowego urczyta akademii z okazji 47 rocznicy Wielkiej Rewolucji Październikowej, wspólna dla kombinatu i dzielnicy. Po części oficjalnej artyści Teatru Ludowego zaprezentują specjalnie przygotowany montaż w ramach estrady poetyckiej.

Niezależnie od akademii dzielnicowej w naszej hucie odbywają się już akademie wydziałowe, wieczornice i spotkania, na których omawia się znaczenie Rewolucji Październikowej. Pierwsza akademii z okazji tej doniosłej rocznicy — dla pionów TM i TE — odbyła się 29 bm. w Sali Teatralnej HiL.

W czwartek odbyła się w naszej hucie konferencja sprawozdawczo-wyborcza Rejonowego Komitetu Porozumiewawczego NOT. Udział w obradach wzięli m. in.: sekretarz generalny ZG NOT mgr inż. Kazimierz Kimszal, sekretarz ekonomiczny KD PZPR w Nowej Hucie tow.

Wzrasta ranga organizacji NOT

Kazimierz Bednarczyk, przewodniczący Woj. Komisji Porozumiewawczej NOT mgr inż. Eugeniusz Iwanciw, sekretarz WKP NOT mgr inż. Wojciech Kajetanowicz — ponadto dyrektor naczelny HiL mgr inż. Bohdan Kolo-myjski, sekretarz KF PZPR tow. Marian Najduchowski, przewodniczący Rady Zakładowej HiL tow. Jan Stefanik, I sekretarz KF ZMS tow. Adam Peszko.

Referat sprawozdawczy, w którym podsumowane zostały wyniki pracy w okresie dotychczasowej przeszło dwuletniej kadencji RKP NOT w HiL wygłosił mgr inż. Jacek Wawrykiewicz — dotychczasowy przewodniczący RKP NOT. Następnie odbyła się dyskusja. Zabierali w niej głos m. in. tow. Bednarczyk, Iwanciw, Pileh (przewodniczący KTR w HiL), Pa-jak, Centkowski. Skupiono uwagę na kierunkowych, węzłowych zagadnieniach w pracy — stowarzyszeń naukowo-

technicznych na terenie huty, podkreślano — obok osiągnięć, które są niewątpliwie — także występujące braki i słabości. Należy tu zaliczyć np. małą aktywność niektórych kół w wydziałach, brak dyscypliny organizacyjnej — przejawiającej się w opieszałym realizowaniu uchwał.

Wielokrotnie powracano w czasie dyskusji do spraw związanych z ruchem racjonalizatorskim oraz współpracą w tej dziedzinie — pomiędzy stowarzyszeniami naukowo-technicznymi a KTR huty. Akcentowano konieczność pogłębienia pracy samokształceniowej kadry technicznej — poprzez organizowanie seminariów, odczytów, spotkań i rozwijanie wymiany doświadczeń. Zwracano uwagę na problem właściwego kształtowania stosunków między-ludzkich w czym niemałą rolę ma do odegrania rzesza 2.660 inżynierów i techników zatrudnionych w hucie. Dyskusja była żywa, konstruktywna i ciekawa — z pewnością

przyczyni się ona do wytyczenia przez RKP NOT właściwej drogi na przyszłość.

Miłym akcentem konferencji było odznaczenie najbardziej zasłużonych w pracy działaczy NOT-u HiL honorowymi odznakami tej organizacji. Dekoracji dokonali sekret. gen. ZG NOT mgr inż. Kimszal. Złotą Odznakę NOT otrzymał inż. Marian Folfasiński, srebrne odznaki — inż. Kazimierz Czaja, inż. Grzegorz Szczepaniec, inż. Władysław Choroniowski, inż. Jan Ślusarek, inż. Tadeusz Łoziński.

W wyniku wyborów, które następnie się odbyły, ukształtowany został nowy Rejonowy Komitet Porozumiewawczy NOT w HiL. Przewodniczącym RKP został ponownie wybrany mgr inż. Jacek Wawrykiewicz. Zastępcami przewodniczącego wybrano mgr inż. Zbigniewa Centkowskiego i mgr inż. Mariana Folfasińskiego. Sekretarzem — mgr inż. Teodora Godawę. Ponadto w skład Prezydium RKP NOT weszli: mgr inż. Jerzy Pileh, mgr inż. Jan Jaworski, mgr inż. Antoni Mareczek.



Referat sprawozdawczy wygłosił przew. RKP NOT w HiL inż. Jacek Wawrykiewicz. Fot. S. GAWLIŃSKI



Z dużym zainteresowaniem wysłuchali hutnicy ciekawego lektora wygłoszonego przez zastępcę ministra MPC d. s. hutnictwa tow. Franciszka Kaima. Temat lekturatu: „Usprawnienie zarządzania w przemyśle ciężkim”. Foto: S. GAWLIŃSKI



Ponura, słotna aura związana jest z tym dniem. 1 listopada — Święto Zmarłych, Chryzantemy i astry — kwiaty żałobne, płomyki świec i lampek składają się na obraz cmentarzy. Odwiedzamy najbliższych, którzy od nas odeszli. W Dzień Święta Zmarłych przypomnijmy sobie o tych, którzy oddali swe życie za nasze spokojne życie. Odwiedzimy więc groby żołnierzy polskich i radzieckich a także groby ofiar hitlerowskiego faszystów. Na ich mogiłach — złóżmy wiązanki kwiatów.

Na zdjęciu: pomnik rozstrzelanych na Wzgórzach Krzesławickich.

Z obrad KSR w TM

Postęp techniczny - ciągle aktualny

Dużo uwagi w wydziałach pionu Głównego Mechanika poświęca się zagadnieniom postępu technicznego i wynalazczości pracowniczej, mającym znaczny wpływ na obniżenie kosztów własnych produkcji. O obrazowanie aktualnej sytuacji na tym ważnym odcinku poprosiliśmy zastępcę głównego mechanika d/s techniki inż. Zbigniewa Warezaka.

W toku przeprowadzonych społecznych jesiennych przeglądów techniki i wynalazczości zauważyliśmy na wszystkich odcinkach produkcji poprawę stanu techniki w porównaniu do lat ubiegłych i to zarówno w zakresie gospodarki remontowej jak i produkcji części zamiennych. Warto też wspomnieć o zagadnieniach ujętych w planie postępu technicznego, które przyczyniają się do poprawy wyników całej huty. Dotyczy to zagadnień skracania czasu remontów agregatów, zmniejszenia zużycia części zamiennych i materiałów, zabezpieczenia urządzeń przed działaniem korozji, mechanizacji prac remontowych, dalszej automatyzacji prac spawalniczych oraz w prowadzenie postępowych metod regeneracji części zamiennych.

Znacznie poprawiła się również jakość części zamiennych dzięki poszerzeniu zakresu hartowania indukcyjnego, przede wszystkim kół zębatych. Dużą zasługę ma w tym inż. Leon Zajac. Udało nam się też ograniczyć import bardzo trudnych do wykonania części zamiennych dla urządzeń ocywni i ocywniowni, które wykonujemy we własnym zakresie.

Poważne oszczędności uzyskujemy dzięki regeneracji części zamiennych, wprowadzając w szerszym zakresie napawanie elektrowibracyjne oraz napawanie ciągle automatami. Cenną innowacją inż. Witolda Szyjkowskiego jest zastosowanie do malowania konstrukcji stalowych farb epoksydowych, przedłużających ich żywotność. Pomyślnie wypadły próby zastosowania tworzyw sztucznych do wykonywania wielu części maszyn i urządzeń hutniczych. Pracami tymi kieruje inż. Jerzy Rolski. Podobnie zdały egzamin próby opanowania technologii wykonania proszkowych elektrod do napawania automatycznie m. in. zamknięć urządzeń wielkopiecowych. Wiele wartościowych, nowatorskich ulepszeń wprowadzono w Wydziale Odlewniczym.

— Jak przebiega realizacja planu postępu technicznego za br.?

Plan ten obejmuje ogółem 42 zadania, z czego 15 zadań już wykonano, a pozostałe znajdują się w toku realizacji. Wszystko wskazuje na to, że plan ten zostanie wykonany, a tym samym zaoszczędzimy 8.800 tys. zł.

(Dokończenie na str. 3)

Odnieszenia i nagrody dla budowniczych huty

A więc to już 15 lat pracy ma poza sobą PPB HiL — przedsiębiorstwo, które wybudowało i rozbudowuje ciągle naszą hutę. Uroczystości związane z tym jubileuszem odbędą się jednak dopiero w roku przyszłym, po oddaniu do eksploatacji Stalowni Konwertorowo-Tlenowej, będącej największym i najtrudniejszym obecnie zadaniem budowniczych. Celem podsumowania dorobku, a także dla omówienia wyników uzyskanych we współzawodnictwie, zwolano ostatnio obrady KSR przedsiębiorstwa.

Wyniki współzawodnictwa wewnątrzzakładowego podał dyr. prod. PPB HiL mgr inż. Bolesław Kramkowski. Najlepsze rezultaty w okresie I kwartału br. uzyskała załoga Zarządu Zaopatrzenia i Produkcji Pomocniczej, za najlepszy odcinek budowlany uznany został odcinek nr 1 ZBM nr 3, a z odcinków usługowych — wytwórcia plyn-

nych betonów. W II kwartale br. natomiast na listę najlepszych w PPB HiL wpisywały się załogi: Zarządu Robót Wykończeniowych, odcinka nr 3 ZBM nr 1 oraz Oddziału Eksploatacji Zarządu Sprzętu.

Bardzo dobrze w tym czasie rozwinęło się współzawodnictwo o tytuł BPS. W I kwartale br. brało w nim udział 120 brygad, w tej liczbie 15 młodzieżowych (tj. 17,8 proc. całej załogi), w II kwartale br. — 193 brygady, w tym 19 młodzieżowych, tj. 25,4 proc. załogi przedsiębiorstwa.

W czasie KSR wręczone zostały najlepszym pracownikom PPB HiL odznaczenia państwowe oraz Odznaki Budowniczego Huty im. Leniny i Budowniczego Nowej Huty. Ponadto 4 przodujące brygady BPS otrzymały srebrne Odznaki im. Janka Kraskiego. Są to zespoły: Zdzisława Szytła, Mariana Zajaca, Andrzeja Gibala i Andrzeja Migasa. (jd)

ŻYCIE PARTII
Zbliża się Konferencja Fabryczna HiL

Zgodnie z kalendarzem wyborczym KW Konferencja Sprawozdawczo-Wyborcza Komitetu Fabrycznego PZPR w HiL ma odbyć się 18 listopada br., a więc od tego tak ważnego wydarzenia w życiu organizacji partyjnej dzieli nas okres bardzo krótki — niecałe trzy tygodnie. W bieżącym roku wybory komitetów powiatowych w tym i naszego fabrycznego przebiegają nieco odmiennie trudnym niż w przeszłości, ze względu na zmiany trwania kadencji POP.

Konferencji nie poprzedzi jak dawniej wielka fala zebrań sprawozdawczo-wyborczych organizacji niższych szczebli, nie będzie przeprowadzać się wyboru delegatów na konferencję, gdyż ich wyboru dokonała organizacja jeszcze w ubiegłym roku. Jedynie w pojedynczych przypadkach odbędą się uzupełniające wybory delegatów w miejscach, którzy z różnych przyczyn stracili w ciągu roku swój mandat. Nie znaczy to jednak, aby życie partii w okresie przedkonferencyjnym nie miało być nasycone treścią związaną z tak istotnym faktem, jakim są wybory nowych władz KF PZPR. Konferencja bowiem będzie nie

tylko forum oceny pracy KF jako instancji, ale równocześnie rozliczeniem działalności całej organizacji partyjnej kombinatu i jej wszystkich ogniw.

O sprawach przygotowania organizacji partyjnych do konferencji mówił na ostatniej odprawie sekretarzy komitetów zakładowych w dniu 26 bm. tow. M. Najduchowski — sekretarz KF — wskazując węzłowe problemy, jakimi powinny żyć komitety w najbliższym okresie. Na plan pierwszy wybijają się sprawy uporządkowania stanu organizacji w zakresie podstawowych obowiązków statutowych, takich jak opłacalność składek, porządek w ewidencji partyjnej, szczególnie gdy chodzi o kandydatów i ich przesuwanie w poczet członków, sprawy kar partyjnych i ich zacierania, wreszcie rozliczenia członków i kandydatów, a szczególnie aktywność zadań partyjnych.

Komitety zakładowe powinny w tym czasie sprawdzić działalność poprzez opracowanie realnych planów pracy, dobór odpowiedni towarzyszy i stałą kontrolę ich pracy.

Delegaci na Konferencję Sprawozdawczo-Wyborczą są zobowiązani do wnikliwej znajomości problemów wewnątrzpartyjnych i gospodarczych reprezentowanych przez nich jednostek organizacyjnych — szczególnie w zakresie planów na rok 1965 i zabezpieczenia ich realizacji. Głosy w dyskusji będą m. in. poważnym czynnikiem do opracowania uchwały Konferencji oraz programu działania nowo wybranego Komitetu.

Dopiero po Konferencji Sprawozdawczo - Wyborczej nastąpi przekazanie jej uchwały na zebraniach podstawowych i oddziałowych organizacji do realizacji w nowej kadencji.

Dlatego też egzekutywy i komitety zakładowe powinny w sposób rzetelny i odpowiedzialny przygotować swoją pracę w omawianym okresie, aby stała się punktem wyjścia do wykonywania trudnych planów, jakie przed zalogą i całą organizacją partyjną rysują się na rok 1965. (W. S.)

chwalił na zebraniach podstawowych i oddziałowych organizacji do realizacji w nowej kadencji.

Dlatego też egzekutywy i komitety zakładowe powinny w sposób rzetelny i odpowiedzialny przygotować swoją pracę w omawianym okresie, aby stała się punktem wyjścia do wykonywania trudnych planów, jakie przed zalogą i całą organizacją partyjną rysują się na rok 1965. (W. S.)

W Wydziale Torów i Zabezpieczeń znaczny wzrost organizacji

Ostatnio odbyło się zebranie sprawozdawcze Oddziałowej Organizacji Partyjnej w Wydziale Torów i Zabezpieczeń TK HiL. Referat, w którym oceniona została praca OOP, wygłosił II sekretarz tow. Mieczysław Kozłowski. Następnie wywiązała się dyskusja. Głos w niej zabrali m. in. tow. M. Kiełbasa, Niemczewski, Sierant, Wańtuch, Flaziński, Wiśniewski, Dałkowski, Bazarnek, Kopczyk, Koper.

Ostatnio odbyło się zebranie sprawozdawcze Oddziałowej Organizacji Partyjnej w Wydziale Torów i Zabezpieczeń TK HiL. Referat, w którym oceniona została praca OOP, wygłosił II sekretarz tow. Mieczysław Kozłowski. Następnie wywiązała się dyskusja. Głos w niej zabrali m. in. tow. M. Kiełbasa, Niemczewski, Sierant, Wańtuch, Flaziński, Wiśniewski, Dałkowski, Bazarnek, Kopczyk, Koper.

Jakie zagadnienia przewijały się najczęściej w wystąpieniach towarzyszy, na co zwracano szczególną uwagę? Wśród wielu spraw, które były tematem wystąpień, na czoło wysuwa się zagadnienie pracy wewnątrzpartyjnej i co z tym wiąże się bardzo ściśle — wzrost szeregów. OOP zanotowała w tej dziedzinie duży postęp. Stan organizacji — liczący w ub. roku 32 członków i 3 kandydatów, powiększył się do 40 członków i 6 kandydatów — obecnie. Ważny jest jednak nie tylko sam fakt ilościowego wzrostu organizacji, ale skupienie uwagi na tym, aby przyjmowani byli najlepsi i obdarzeni autorytetem pracownicy. Do partii wstąpiły np. ostatnio 2 kobiety oraz kilku młodych pracowników przekazanych przez ZMS.

zawołaniu w odcinkach kolektywów. Na czym polegają te kolektywy i jaka jest ich rola? Poprzednio załatwianie wielu spraw bezpośrednio dotyczących załogi odbywało się niejako „centralnie”, w wydziale, oczywiście z udziałem kolektywów wydziałowego. OOP zainicjowała włączenie do współgospodarzenia i współdecydowania o życiowych sprawach załogi — odcinków. W skład powołanych tutaj kolektywów odcinkowych wchodzi grupowi partyjni, mistrzowie i mężowie zaufania. Kolektywy te załatwiają w miarę możliwości wszystkie sprawy ze swego terenu. Innowacja bardzo dobrze zdaje egzamin.

Jak wynika z wielu wypowiedzi — ocena pracy egzekutywy OOP jest bardzo dobra. Działalność jej była systematyczna, opierała się na wyraźnym nakreślonych planach pracy. Dużą uwagę przywiązywano do pełnej i terminowej realizacji wszystkich podjętych uchwał. Podkreślono również dobry przebieg rozmów indywidualnych z towarzyszymi, postulując utrzymanie, a nawet pogłębienie tej formy pracy — w przyszłości.

Dużo uwagi w czasie dyskusji poświęcono dla szkolenia partyjnego. Udział w zajęciach szkoleniowych był dobry, a więc nie dziwnego, że spośród 28 zapisanych na kurs o tematyce naukowego ateizmu, skończyło szkolenie 22 towarzyszy. Egzekutywa i cała organizacja partyjna kładła jednak nacisk w swojej pracy nie tylko na szkoleniu ideologicznym, ale także na szkoleniu zawodowym i ogólnym. Warto podkreślić, że znaczna część załogi, w sumie ok. 114 pracowników, nie posiada jeszcze do tej pory ukończonej szkoły podstawowej. Problem szkolenia i podnoszenia kwalifikacji jest więc pierwszoplanowym zadaniem. Dobry początek został już zrobiony: 16 pracowników ukończyło szkołę podstawową, a naukę kontynuuje — 35.

Obok wypowiedzi skupiających uwagę na pozytywach, były też głosy zabarwione mocną nutą krytyki. Dotyczyły one przeważnie spraw produkcyjnych i socjalno-bytowych. Akcentowano np. brak dostatecznej ilości obiektów socjalnych dla załogi, brak umywalni z wodą bieżącą, brak dostatecznej liczby ubikacji. Dużo do zyczenia pozostawia zaopatrzenie załogi — szczególnie na bardzo trudnym odcinku pracy w rejonie hałdy — w napoje chłodzące. Nie było po prostu czym przewieźć napoi na stanowiska pracy, gdyż otrzymanie samochodu, to niestety „marzenie ściennej głowy”. Dużo uwagi poświęcono też dla mechanizacji prac za i w wydziałkach (odbywają się one obecnie tylko ręcznie), dla eliminowania stałego zanieczyszczania torów — wskutek stosowania nieszczelnych i przeladowanych wagonów. (jd)

Do osiągnięć w pracy należy zaliczyć również utworzenie w wydziale grupy działania ZMS, powołanie do życia organizacji TPPR, utwo-

Po Plenum KF ZMS

W ub. środe odbyło się w naszej hucie plenum KF ZMS poświęcone sprawom przygotowania kampanii przedzjazdowej. Dominował aspekt wyrażonej troski o poprawę pracy ZMS-owskiej w wydziałach. Wskazywano przede wszystkim na słabe punkty działalności młodzieżowej, wysuwając wnioski zmierzające do likwidacji istniejących braków. Mówiono również o przygotowaniach orga-

nizacji do pracy w roku przyszłym, zwracając głównie uwagę na wzrost szeregów ZMS, na konieczność troskliwej opieki nad nowoprzyjętymi pracownikami, na rozwinięcie akcji propagandowej w szkołach krakowskich w kierunku zabezpieczenia nowych kadr dla kombinatu.

Na plenum, w którym udział wzięli sekretarz KF PZPR tow. L. Kowar i którego przewodniczył i sekr. KF ZMS tow. Adam Peszko — rozwinęła się wyjątkowo żywa i bardzo zaangażowana dyskusja. B.ali w niej udział m. in. J. Grzech, J. Zdradzisz, K. Maślak, B. Szczępka, J. Grabski i J. Korcio.

Konkurs na pamiątki

Otrzymał już pierwsze projekty. M. in. 8 eksponatów wykonanych z blachy ocywnianej nadesłał nam pracownik Walcowni Zimnej Michał Dorzack. Zachęcamy innych do wzięcia udziału w naszym konkursie, przypominając jednocześnie jego warunki.

Udział w konkursie może wziąć każdy pracownik kombinatu oraz mieszkańiec Nowej Huty i Krakowa, który nadesłał do końca br. projekt lub wzór pamiątki, łatwej do wykonania z odpadów powstających przy produkcji wyrobów hutniczych np. z kawałków blachy ocywnianej, ocywnianej, blachy „czarnej”, rur, materiałów ogniotrwałych itp. Pamiątki powinny być estetycznie wykonane i mają uwzględniać charakterystyczne elementy hutnicze. Mogą to być np. popielniczki z napisem HiL, czy też z wizerunkiem hutnika lub elementem jakiegoś agregatu hutniczego, przyciski na biurko, noże do cięcia papieru, pamiątkowe znaczki i plaskorzeźby.

Czekamy na dalsze propozycje od naszych Czytelników. Do udziału w konkursie serdecznie zapraszamy także nowohuckich plastyków. Bliższe informacje zasięgnąć można u organizatorów konkursu: wiceprezesa Oddziału PTTK HiL Antoniego Dałkowskiego tel. 41-70 lub w Redakcji „Głosu Nowej Huty” tel. 55-61.

Na zwycięzców konkursu czekają cenne nagrody m. in.: skierowanie na wycieczkę zagraniczną, dwuosobowy namiot turystyczny, skierowanie na wczasy do jednego z ośrodków wypoczynkowych huty, sprzęt turystyczny oraz ilustrowane wydawnictwa o tematyce krajoznawczo-turystycznej. (dz.)



Złota Odznaka Budowniczego Nowej Huty dla I sekretarza KD PZPR tow. A. Kasprzyka (z obrad sesji DRN).

Jak wykonujemy PLAN?

TABELA WYKONANIA ZADAŃ PRZEZ HUTĘ DO 28 BM. WŁ.	proc. planu
Zakład Materiałów Ogn.	
wyroby szmatowe	100
wyroby zasadowe	91
dolomit prażony	111
wapno palone	104
Zakład Koksochemiczny	
koks ogółem	101
koks wielkopiecowy	99
smoła	88
benzol	91
siarczan amonu	102
Aglomeration	101
Wielkie Piece surowka	100
Wydział Przerobu Żużla	
żużel granulowany	175
żużel pumeksov	7
Stalownia	104
Wydz. Walcownie Wstępne	
kęsiska prod. surowa	105
prod. gotowa	103
kęsy prod. surowa	102

prod. gotowa	102
Walcownia Gorąca Blach	
prod. surowa	100
prod. gotowa	98
Walcownia Zimna Blach	
blacha czarna sur.	110
prod. gotowa	99
blacha ocywnowana	102
prod. gotowa	103
blacha ocy. ogniwo	101
prod. gotowa	99
blacha ocy. elektr.	104
prod. gotowa	99
blacha trafo	102
Wydział Rur Zgrzewanych	
rur prod. surowa	104
prod. gotowa	104
profile gięte	100
Walcownia Drobna	
profile prod. surowa	119
prod. gotowa	108
drut prod. surowy	113
prod. gotowa	112
Wydz. W-1 prod. ogółem	99
Wydz. W-1 stal elektr. sur.	105
Kuźnia — wyroby kute	100
odkuwki swob. kute	100

Wydz. W-3 prod. ogółem	94
WKS	90
Stalownia	104
Odlewnia Stalwa	90

W ub. tygodniu dość równo pracowały poszczególne wydziały huty. Wielkie Piece już drugi tydzień wykonują swe zadania w 100 proc., nadrabiając zaległość z pierwszej połowy miesiąca. W efekcie nadwyżka surowki wynosi tylko 330 ton — na dzień 28 bm. Przez ostatnie 3 dni października wielkopiecownicy niewiele będą mogli zwiększyć ponadplanową produkcję. Stalownia do 28 bm. posiadała 7.176 ton dodatkowej stali i w tym wydziale zaznacza się wyraźna tendencja wzrostowa. Plany ostatnich tygodni wykonywane były w 102, 103 i wreszcie w 104 proc.

Nie najlepiej natomiast kształtuje się sytuacja w ZK w produkcji koku wielkopiecowego, smoły i benzolu. Plan w tych asortymentach — na minucie. To samo dotyczy W-4 i w żużlu pumeksovym, Wydziału W-3 i WKS. (dr)

Z plenum Rady Zakładowej HiL

Bogaty bilans Kasy Zapomogowo-Pożyczkowej

■ 20.349 członków
■ 40.66 mln zł wkładów

27 bm. odbyło się plenarne posiedzenie Rady Zakładowej HiL poświęcone ocenie 10-letniej działalności Pracowniczej Kasy Zapomogowo-Pożyczkowej HiL, w którym uczestniczyli m. in. przewodniczący RZK Jan Stefanik, sekretarze: A. Dalkowski, A. Miodowicz i L. Szparniak oraz dyrektor pracy mgr inż. Stanisław Suchowski.

Zagajając obrady tow. J. Stefanik omówił szereg istotnych zagadnień wynikających z pracy PKZP, która udziela wydatnej pomocy hutnikom, znajdującym się w trudnych warunkach materialnych. Sprawozdanie z działalności Zarządu Pracowniczej Kasy Zapomogowo-Pożyczkowej za lata 1954—1964 złożył Janusz Schwertner.

wypłacono tytułem odszkodowań 6.694.450 zł. Pozostała kwota 2.150 tys. zł, stanowi rezerwę. Działalność PKZP w zakresie ubezpieczeniowym wykazuje tendencję dalszego rozwoju, co jest bardzo korzystne dla hutników potrzebujących pomocy finansowej w nagłych wypadkach losowych.

O pracy i dorobku zarządu świadczy najlepiej to, że do PKZP należy 20.349 pracowników HiL i dysponuje ona kwotą 40.660 tys. zł. Działalność Kasy została poważnie rozszerzona przez włączenie do niej w lipcu 1963 agendy Kasy Pośmiertnej. W początkowym okresie działalności kasy, pożyczki były udzielane na warunkach spłaty do 10 rat miesięcznych, wysokość pożyczki nie przekraczała 2 tys. zł, a dla

W dyskusji, w której zabierali głos m. in. tow. tow. Stalmachowska, Poleć, Ptasznik, Wawrosz i Gruszka poruszono wiele istotnych zagadnień. Np. przewodniczący Komisji Rewizyjnej RZK Marian Ratusz zwrócił uwagę na odpowiednie zabezpieczenie pomieszczeń i dokumentacji kasy oraz systematyczne przeprowadzanie kontroli.

W okresie sprawozdawczym udzielono pożyczek i „chwilałek” na kwotę 270.462.992 zł, w tym za 9 miesięcy br. pożyczki wynoszą 43.516.000 zł. Dobra sytuacja finansowa pozwoliła Zarządowi PKZP działającemu w porozumieniu z Radą Zakładową na podniesienie pożyczek do 5 tys. zł oraz na pożyczki mieszkaniowe do 10 tys. zł.

Dyskusję podsumował J. Stefanik. Ocenil on pozytywnie dotychczasową pracę Zarządu PKZP, pochwalił cały personel za rzetelne i sumienne wykonywanie obowiązków i serdecznie podziękował wszystkim, którzy przyczynili się do wypracowania tak dobrych wyników. 10 przodujących pracowników otrzymało z rąk przewodniczącego RZK Liście Uznania. Są to: Józef Jakiel, Kazimierz Banaś, Eleonard Pięnkowski, Stanisław Śpiwak, Zbigniew Czołowski, Janina Trembińska, Alicja Kumer, Irena Lang, Bolesław Deryński i Janusz Schwertner.

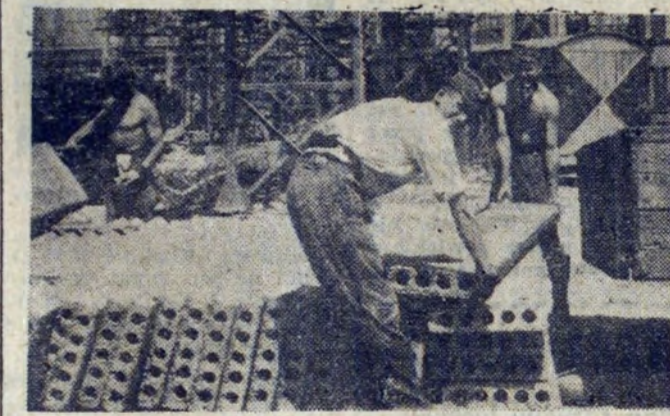
W Krakowie o Nowej Hucie

„Dużym zainteresowaniem mieszkańców starego Krakowa, a zwłaszcza młodzieży szkolnej cieszy się zorganizowana przez Bibliotekę Miejską wystawa z okazji 15-lecia budowy Nowej Huty oraz 10-lecia produkcji kombinatu metalurgicznego.

Budowniczości w mundurach

Poważnie osiągnięcia jakimi poszczycili się mogą budowniczości naszej huty są w dużej mierze także udziałem żołnierzy OTK im. Bartosza Głowackiego. Budowniczych w zielonych mundurach spotkać można na każdym niemal odcinku budowy kombinatu,

najczęściej przy wykopach. Zyskują oni wszędzie uznanie i sympatię. W codziennym trudzie zdobywają fach: cieśli, betoniarzy, zbrojarzy, murarzy. W jednostce, w której odbywają służbę wojskową kładzie się bowiem duży nacisk na naukę zawodu i podnoszenie wiedzy.



Trzeba się spieszyć, aby na czas dostarczyć na budowę materiały. Tekst i zdjęcie: B. DZIEKAN

Finaliści konkursu bhp w Stalowni

Ciekawy i jak okazało się bardzo pożyteczny był pomysł zorganizowania konkursu bhp w Stalowni. Cała załoga zainteresowała się problematyką bhp i co najważniejsze — wiele się przy tej okazji nauczyła. Konkurs objął swym zasięgiem wszystkich stalowników. W pierwszej jego fazie egzaminom bhp poddano ponad 1.400 pracowników fizycznych. Z eliminacji tych wyłoniono 80 ludzi — najlepiej zorientowanych w zagadnieniach bhp.

Sejmik kobiet obradował

Małym sejmikiem można nazwać odbyte przed kilku dniami w hucie plenum Rady Kobięcej HiL. Przewodnicząca komisji tow. Natalia Woźnica złożyła na plenum interesujące sprawozdanie z Krajowej Narady Kobiet w Katowicach, po czym omówiono osiągnięcia kobiecych бригад pracy socjalistycznej w HiL. Zajęto się również działalnością Klubu „Ewa”, gdzie organizowane są co środek spotkania cieszące się coraz większym powodzeniem.

Przy okazji warto wspomnieć, że najbliższy środy wieczór w Klubie „Ewa” (4 listopada) przedstawia się interesująco. Będzie to spotkanie kobiecych BPS z brigadą pracy socjalistycznej tow. Zdradziszka ze Stalowni. Wymiana doświadczeń będzie z pewnością bardzo pożyteczna.

Pólfinały, to dalsze selekcjonowanie — drogą egzaminów — najlepiej przygotowanych z zakresu bhp pracowników. Nie wystarczyły zresztą same odpowiedzi, trzeba było znajomością i stosowaniem przepisów bhp wykazać się w praktyce, w codziennej pracy.

Pomyślano również o obdarowaniu najlepszych pod względem bhp kierowników oddziałów Stalowni oraz mistrzów. M. in. wyróżniony został przodujący mistrz Marian Iwan.



Sekretarz KP PZPR tow. W. Żołnierkiewicz wręcza puchar delegacji ZK. Stoją od prawej: Jan Pasek, Teresa Paterska i Wiktor Kasprzak.



Twist twistem, „dżajf” dżajfem, ale tango jednak się nie starzeje. Fot. ST GAWLIŃSKI

Uwaga niebezpieczeństwo! Kto zajmie się pułapką na drodze?

Czytelnicy zwrócili się do nas z prośbą, aby podnieść alarm w sprawie niebywałego zaniedbania stanu jednej z dróg w rejonie kombinatu, a mianowicie drogi nr 3 — szczególnie na odcinku obok siedziby „Elektromontażu”. Droga przypomina jedno potężne i jakże groźne przy przejeździe bajro. W błocie kryją się poza tym fatalne niespodzianki. Oto jeden z pracowników — jadący tą drogą

na motorowerze wpadł w niewidoczną dziurę, koziołkując po błocie. Mogło się to skończyć jeszcze bardziej tragicznie — nie tylko obłożeniem.

Kto zajmie się fatalnym odcinkiem drogi? Nie czekajmy na poważny wypadek jaki może się tutaj zdarzyć. Zresztą nie jest to fakt odcosobniony. O złych drogach w innym rejonie huty piszemy na str. 4.

80-tysięczna izba na jubileusz PBM

6 listopada br. o godz. 14, w sali kina „Światowid” odbędzie się akademія, z okazji 15-lecia PBM Nowa Huta, które w tych dniach przekazuje mieszkańcom dzielnicy 80-tysięczną izbę. Będzie to jedna z izb w bl. nr 316 w Bieńczycach „H”. Do tego budynku już w pierwszych dniach listopada zaczęła się sprowadzać nowi lokatorzy.

niesienie jakości wykonawstwa.

W ostatnich dniach, w Klubie Dziennikarza w Krakowie odbyła się konferencja prasowa, poświęcona działalności PBM. O zagadnieniach tych mówił dyrektor przedsiębiorstwa — tow. Kazimierz Morawski.

W PBM ponad 500 osób (na około 2.300 osób załogi) pracuje już 15 lat. Oni to, wraz z przedsiębiorstwem obchodzą jubileusz 15-lecia. W tym roku PBM przekazuje do użytku bl. 316 w Bieńczycach „H” (280 izb), Szkołę nr 221 w Bieńczycach „H”, bl. nr 123 — w os. G-1, szkołę przy ul. Bulwarowej, bl. nr 114 (200 izb mieszkalnych) w os. G-1 i przedszkole nr 213 w os. G-2. Są to obiekty, oddawane na terenie Nowej Huty, niezależnie od tego PBM buduje wiele bloków w Krakowie i województwie.

W ciągu 15 lat PBM — największe obecnie krakowskie przedsiębiorstwo budowlane, oddało budynki o kubaturze ok. 9,5 mln m sześc., tj. około 80 tys. izb mieszkalnych, 31 szkół, 21 przedszkoli, 12 żłobków, piekarnię, 234 sklepy i pawilony handlowe, ośrodki zdrowia, apteki, szpital, teatr, kina i inne obiekty socjalno-usługowe. Obecnie przedsiębiorstwo oddaje rocznie do użytku ok. 5 tys. izb mieszkalnych. Plan rzeczowy i finansowy za okres III kwartałów br. został przekroczonej. W najbliższych latach planuje się budowę ok. 7 tys. izb rocznie.

W roku przyszłym przedsiębiorstwo planuje budowę 7 tys. izb, co wymaga dalszych usprawnień technicznych i organizacyjnych. W 1965 r. projektuje się wprowadzenie w przedsiębiorstwie kompleksowej mechanizacji.

Pierwszymi osiedlami, budowanymi przez PBM Nowa Huta były osiedla Wand, Willowe i Teatralne. W tym czasie roboty wykonywano metodami tradycyjnymi. W latach 1950/53 Nowa Huta powiększa się o następnych kilkanaście osiedli. Powstają pierwsze zakłady prefabrykacyjne produkujące elementy zastępcze ścian tj. „cegły muranowskie”. W 1954 r. następuje dalsze uprzemysłowienie. Przy montażu ścian, stosując się coraz więcej prefabryka-

W biegnie lat w PBM rozwinął się ruch racjonalizatorski. W okresie 15-lecia realizowano ponad 1.300 projektów racjonalizatorskich, na sumę ok. 30 mln zł oszczędności. W ub. roku, znaczne oszczędności przyniosły uprzemysłowione metody budownictwa, mechanizacja, wykładanie poręczymi masami plastycznymi. Dzięki zastosowaniu postępów metod technicznych, w ub. roku osiągnięto 10 mln zł zysku. PBM ma także znaczne osiągnięcia w dziedzinie szkolenia zawodowego i ogólnokształcącego. Szkołę podstawową ukończyło ok. 300 pracowników, średnią — 186, szkoły wyższe 92, oraz 624 kursy czeladnicze i mistrzowskie. W różnych specjalnościach budowlanych wyuczonego zawodowo 10 tys. osób.

Od stycznia br. przedsiębiorstwo realizuje zasady tzw. eksperymentu w budownictwie mieszkaniowym, który dzięki wprowadzeniu nowych zasad planowania, finansowania, rozliczeń i kontroli, ma na celu dalsze usprawnienie procesu inwestycyjnego, pod-

Spartakiadę zakończył wielki bal

Na zakończenie XI Spartakiady HiL uczestniczyliśmy w tradycyjnym balu sportowców. Była to bardzo udana impreza, bawiono się wesoło i do świtu. Humory poprzyły się jeszcze bardziej w czasie ceremonii wręczenia pucharów (było ich dużo bo za każdą dyscyplinę sportową objęta programem Spartakiady i większości wydziałów „coś tam kapło”, a niektóre ekipy zdobyły po kilka nagród). Reszty dopełniła orkiestra i piosenkarz p. Barbara Bakalus. Wnet puchary poszły w ruch. Ekipa HPR-u z wdziękiem spełniała toasty potężnym pucharem, zdobytym za drużynowe zwycięstwo w brydżu sportowym.

Postęp techniczny ciągle aktualny

(Dalszy ciąg w str. 2)

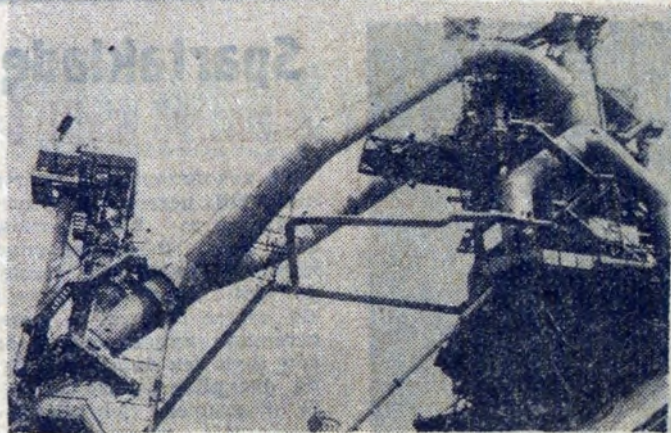
— Czy opracowany już został projekt planu postępu technicznego na rok 1965?

— Projekt planu mamy gotowy. Obejmuje on 38 zadań z przewidywanym efektem ekonomicznym w wysokości 8.038 tys. złotych. Rozpoczęliśmy nawet realizować zadania ujęte planem, tj. opracowywać dokumentację. Przygotowaliśmy również plan postępu technicznego na lata 1966—1976. Są to przeważnie zadania długofalowe

Tym wszystkim sprawom poświęcone były obrady KSR pionu TM, która odbyła się 27 bm. Udział w konferencji wzięli: gl. mechanik huty — mgr inż. T. Sadowski, i sekretarz KZ PZPR — E. Cisowski, przedstawiciel Rady Kombinatu — L. Gądzik, przew. RZ — T. Gargul, przew. Rady Robotniczej — M. Szefer i aktywni polityczno-gospodarczy.

Zebrani wysłuchali również sprawozdania specjalnej komisji oceniającej realizację zgłoszonych przez pion TM wniosków przedjazdowych.

Już za kilka dni załoga PBM obchodzić będzie jubileusz. W poszczególnych zarządach organizowane są z tej okazji spotkania z załogą. Składamy załozdę i kierownictwu przedsiębiorstwa, z dyr. KAZIMIERZEM MORAWSKIM na czele, serdeczne gratulacje i życzenia dalszej owocnej pracy. Zeby następne osiedla Nowej Huty były jeszcze ładniejsze...



Rurociągi Wielkich Pieców zawsze imponują swoim ogromem... Foto: S. GAWLIŃSKI

Problemy bhp

Dla bezpieczeństwa młodej załogi

Dla zapewnienia możliwie bezpiecznych i higienicznych warunków pracy młodocianych przyjętych w celu nauki zawodu, wydane zostało polecenie służbowe Dyrektora Naczelnego huty nr 99 z 26. 8. br. Zobowiązano kierownictwo wydziałów i zakładów, Ośrodek Szkolenia Zawodowego, kierownictwo warsztatów szkolnych przy ZSZ dla młodocianych, Dział BHP m. in. do ścisłego przestrzegania ustawodawstwa pracy w zakresie ochrony młodocianych przyjętych do nauki zawodu, objęcia okresowym szkoleniem i egzaminami z zakresu bhp pracowników młodocianych skierowanych na naukę. Warto również przypomnieć, że zgodnie z rozporządzeniem Rady Ministrów z 26. 9. 1958 r. wydziały zobowiązane są do wywieślenia w każdym oddziale, wykazu stanowisk, na których zatrudnianie młodocianych jest zabronione. Dla instruktorów praktycznej nauki zawodu, zajmujących się w wydziałach szkoleniem pracowników młodocianych, zorganizowany zostanie w IV kwartale br. kurs specjalistyczny, uwzględniający w szerokim zakresie ustawodawstwo pracy młodocianych. Obserwowane zjawisko, że pracownicy młodociani traktowani są niejednokrotnie jako pacownicy dojrzałego zawodowo, należy uznać za niewłaściwe. Przestrzeganie ustalonych zasad i wymagań przy zatrudnianiu młodocianych, jest konieczne ze względu na

prawidłowość ich rozwoju zarówno fizycznego jak i psychicznego. **KK**

Klubowe spotkanie

W odnowionym, bardzo estetycznie urządzonej Klubie Technika NOT w Nowej Hucie odbyły się liczne spotkania dyskusyjne, tym miłsze, że można przy okazji wypić bardzo dobrą... kawę. Niedawno, z okazji zakończonych Dni Książki i Prasy Technicznej odbyło się spotkanie pracowników HIL z kolegium redakcyjnym wydawnictwa „Prace Rady Naukowo-Technicznej Huty im. Lenina” i autorami drukowanymi w wydawnictwie prac. Ukazujące się już od przeszło 7 lat czasopismo (dwa razy w roku) przedstawia dorobek naukowo-badawczy AGH i pracowników HIL. Posiada już bogatą tradycję, drukowane jest w nakładzie 800 egzemplarzy, które docierają do wielu inżynierów i techników naszej huty. Nic też dziwnego, że dyskusja na zebraniu była żywa i owocna.

Zwrócono m. in. uwagę na nadmiar artykułów wybitnie teoretycznych, odcinających od praktyki. Domagano się większej ilości krótkich notatek o

W OSTATNIM numerze „Głosu” zapoznaliśmy Czytelników z aktualnym stanem realizacji inwestycji w hucie, przewidzianych planem na bież. rok. Dzisiaj chcemy poinformować o zadaniach inwestycyjnych w HIL, przypadających na rok 1965. Sytuacja komplikuje się o tyle, że plan tego roku nie zostanie niestety w pełni zrealizowany i w związku z tym zachodzi konieczność zwiększenia zadań roku przyszłego o ok. 300 mln zł obejmujących właśnie ów tegoroczny „poślizg”.

Zadania rzeczowe w następnym roku będą bardzo wysokie, nastąpi bowiem największe od 10 lat nasilenie oddawania kompleksów produkcyjnych do eksploatacji. Na rok 1965 przypada uruchomienie w HIL stalowni konwertorowej wraz z tlenownią, odlewni wlewnic, wydziału wapienno-dolomitowego nr 2, oddziału cegły smołowo-dolomitowej, baterii koksowniczych nr 9 i 10, III agregatu trawienia w P-62 i II etapu walcowni drutu. Dodajmy do tego, że

osiągnięciach załogi HIL. Stwierdzono jednak, że pismo reprezentuje wysoki poziom, że stanowi dobrą, naukową wizytówkę krakowskiego ośrodka hutniczego. A co do mankamentów, to dużą winę ponoszą w tym sami pracownicy HIL, którzy do kolegium redakcyjnego nadsyłają zbyt mało materiałów. Ok. 70 proc. autorów stanowią pracownicy AGH, a tylko 30 proc. materiałów pochodzi od naszej załogi.

Dyskutaneci rozstrząsali też sprawę częstszego ukazywania się pisma, np. raz w kwartale lub przynajmniej 3 razy w roku, nawet kosztem zmniejszenia objętości. Należałoby więc poczynić pewne starania, aby jednak pismo tak przydatne personelowi inżyniersko-technicznemu częściej dochodziło do jego rąk.

Członkowie kolegium redakcyjnego skrupulatnie notowali cenne uwagi dyskutanatów, apelując jednocześnie do inżynierów i techników o jak najszerze rozwinięcie czytelnictwa prac naukowo-badawczych. Ze strony autora niniejszej informacji — przewodniczącego komisji szkoleniowej RKP NOT — gorący apel do wszystkich kół stowarzyszeń naukowo-technicznych w wydziałach HIL o zapropagowanie czytelnictwa, a także o opracowywanie artykułów.

Inż. MARIAN FOLFAŚIŃSKI

Wielu stara się tym słowem rozgryźć istniejące niedociągnięcia. Ale tu chodzi przecież o dewastację.

Tekst i fot. S. GAWLIŃSKI

Kto winien?

Dobra droga jest na pewno inwestycją ważną i użyteczną. Niemalże kosztuje jej wybudowanie. Dlatego wydaje się, że każdy z użytkowników dróg winien dokładać starań, aby jak najluźniej można z niej, wygodnie i bezpiecznie korzystać. A tymczasem? Jestem na drodze do budującej się Odlewni Wlewnic. Na całej długości pełno błota. Często i dziury. Tego, że pod tą „mazią” jest asfalt, można się jedynie domyślać. Kolo Dolomitołowni rzucone obok drogi cegły (fot. 1). Samochody na razie je omijają. Za jakiś czas wbią je oponami w ziemię. Im bliżej budującej się odlewni tym gorzej. Droga niemal na całej długości wije się pomiędzy przeszkodami, rzuconymi tu ręką budowlanych (fot. 2). Wiozący mnie kierowca mówi, że była to naprawa świetna, szeroka droga, do czasu, kiedy zaczęto budować wydział. Budował



Klub NOT zaprasza

Dom Technika w Nowej Hucie, Os. Centrum „C” bl. 11 otwarty jest codziennie w godzinach od 17.00 do 22.00. Czynna jest czytelnia książek i czasopism, telewizor, kawiarnia z dobrą kawą, można również grać w szachy i brydża. W każdą sobotę wieczorem taneczny.

Jak słysząc, bywalcy klubu czują się tutaj doskonale i zachęcają wszystkich do odwiedzenia lokalu NOT.

Zanim ruszy Stalownia Konwertorowa

na rok przyszły zaplanowane jest ponadto zakończenie podstawowych robót budowlano-montażowych w kompleksie aglomeracji nr 2, której 4 tuśmy mają być uruchomione w 1966 roku. I na tym jeszcze nie koniec, plan ustala bowiem rozpoczęcie w roku przyszłym budowy kompleksu wielkiego pieca nr 5 oraz oddziału żuźla kawałkowego, jak również prac związanych z przygotowaniem terenu budowy pod slabinę.

A więc czeka nas niespotykane od wielu lat nasilenie uruchamiania obiektów produkcyjnych o ogromnym znaczeniu dla huty. Jakże w związku z tym nasuwają się trudności dla wykonawców?

Pierwszą trudnością jest na pewno termin równoczesnego uruchomienia w I półroczu wszystkich pierwszych sześciu obiektów (z wyjątkiem H agregatu trawienia). Następnie — nie wyjaśniono jeszcze sprawy zakresu zmian projektowych, które muszą być wykonane w największym, prototypowym kompleksie

stalowni tlenowo-konwertorowej. Istotne jest także i to, że budowa podstawowych kompleksów — w stosunku do harmonogramów i ustalonych terminów — jest już opóźniona o ok. 3 miesiące. I wreszcie sprawa nie mniej ważna: posiadany potencjał generalnego wykonawcy, zwłaszcza w przedsiębiorstwach specjalistycznych, nie ma możliwości nadrobienia w I półroczu 1965 r. zaistniałych opóźnień, a w związku z tym — terminowego wykonania spiętrzonych robót instalacyjno-montażowych i rozruchowych.

Wobec tej sytuacji, wysunięto pewne wnioski, których realizacja mogłaby w znacznym stopniu pomóc w pełnym wykonaniu planu inwestycyjnego w roku przyszłym. Pierwszą, najistotniejszą rzeczą byłoby wzmocnienie potencjału na budowach HIL przez resort budownictwa i to już w IV kwartale br. Pozwoliłoby to w maksymalny sposób zmniejszyć opóźnienia i zabezpieczyć potencjał do wykonania napiętych zadań, przypadających na I półrocze 1965.

Konieczne jest również jak najszybsze uzyskanie ostatecznych danych odnośnie pełnego zakresu wprowadzonych zmian w komplekse stalowni tlenowo-konwertorowej; dokumentacji, urządzeń i aparatury potrzebnych dla dokonania zmian, które zapewniłyby prawidłową pracę stalowni. Nie bez znaczenia jest ponadto konieczność zmiany struktury organizacyjnej generalnego wykonawcy, zapewniającej większą dyscyplinę współdziałania i usprawnienie działalności.

Wysunięto i inne wnioski zmierzające do poprawy sytuacji inwestycyjnej. Jeżeli wszystkie wnioski zostaną wzięte pod uwagę, jeżeli energicznie i niezwłocznie przystąpi się do ich realizacji, terminy uruchomienia obiektów w roku 1965 powinny być w zasadzie dotrzymane, z pewnymi niwielkimi odchyleniami. Problem jest wielkiej wagi. Warunkuje przewidziany wzrost produkcji HIL, a zatem również wzrost rancz największego w Polsce zakładu hutniczego, pracującego na potrzeby kraju i na eksport.

Wyniki lepsze niż w roku ubiegłym

Konkurs oszczędnościowy PKO cieszy się powodzeniem

Miesiąc październik — tradycyjnie obchodzony jest co roku pod hasłem oszczędności. Odbywa się w tym czasie zawsze wielki konkurs z nagrodami organizowany przez PKO. Dodajmy, że konkurs ten nieodmiennie cieszy się dużym powodzeniem. I nic w tym dziwnego: jego uczestnicy bez żadnego wysiłku i absolutnie nie nie ryzykując — biorą udział w losowaniu cennych nagród. Za każde 300 zł wkładu na książeczce PKO, nie podjęte w okresie 3 miesięcy tj. od listopada do stycznia, otrzymuje się jedną szansę wygranej. A dla wyrwałych jest i dodatkowa nagroda: w wypadku przetrzymania zadeklarowanych oszczędności jeszcze przez jeden miesiąc, można wylosować samochód „Syręna”.

A teraz parę szczegółów o nagrodach konkursowych. Można wylosować bony pieniężne po 5, 2 i 1 tys. złotych — następnie po 500 i 300 złotych, na ogólną sumę 2.140.000 złotych. Każde zadeklarowane 300 zł, to jedna szansa konkursowa. Bardzo ważne jest przy tym zachowanie przez PKO normalnego oprocentowania książeczek (obiegowych) — biorących udział w konkursie. A więc nie tracąc — można powiększyć swe zasoby gotówkowe. W

drugim losowaniu stawką będą już nie bony pieniężne, ale samochody. PKO przeznaczą do losowania 5 „Syręny” o wartości 360 tys. złotych. Jeden warunek: przetrzymanie bez zmian w PKO zadeklarowanych oszczędności jeszcze jeden miesiąc dłużej.

Po tych paru informacjach na temat Konkursu, a trzeba przyznać, że są one pełne, pragniemy dowiedzieć się jak wygląda przebieg tegorocznego „Miesiąca Oszczędności” i jak

ok. 3 tys. deklaracji na sumę ok. 13 mln złotych. Ale to oczywiście jeszcze nie koniec akcji. Przewiduje się, że do końca miesiąca (końcówka jest zwykle najlepsza) zadeklarowana kwota konkursowa wzrośnie do ok. 30 mln złotych. A może wynik będzie jeszcze lepszy.

Interesujące jest na pewno pytanie w jakiej proporcji pozostaje ta kwota do ogólnej sumy oszczędności — oczywiście tylko na książeczkach obiegowych, biorących udział w konkursie? Okazuje się, że stanowi ona ok. 25 proc. Wynik ten należy uznać za bardzo dobry. Najwięcej deklaracji konkursowych przyjęły — jak dotąd — placówki własne PKO, następnie agencje zakładowe i urzędy pocztowe. Na terenie kombinatu produkuje w tej chwili agencja działająca przy Dyrekcji PPB HIL, którą kieruje Edward Genowski. Drugą w kolejności jest agencja w Dyrekcji Huty im. Lenina — kierowana przez Wandę Siemieniec i następnie: agencja przy Wydziale W-3 (kierowana przez Stanisława Kelmana), agencja przy Siołwni (kierowana przez Janinę Bator), agencja w Mostostalu (kierowana przez Marię Gaździk) i agencja na Wielkich Piecach (kierowana przez Józefa Armatysa). Potrafiły one najlepiej rozpropagować wśród załóg zagadnienia systematycznego oszczędzania, potrafiły zachęcić do uczestnictwa w konkursie. Zebrały one do tej pory najwięcej deklaracji konkursowych.

Akcja jednak trwa nadal. Możliwe są jeszcze zmiany w tym pewnego rodzaju współzawodnicztwie pomiędzy agencjami PKO. Dziś można jeszcze przez cały dzień składać deklaracje w popularnym i pożytecznym „Konkursie 300”. **(jd)**



Oto jeden z propagandowych afiszów PKO w hucie — w Wydziale W-3.

rozwiła się „Konkurs 300”. O uwagi na ten temat prosimy dyrektora II Oddziału Miejskiego PKO w Nowej Hucie Józefa Wróbla.

W bieżącym roku konkurs przebiegał pomyślnie, jego dotychczasowe wyniki są lepsze niż poprzednio. Oczywiście za wcześniej jeszcze na dokonywanie ostatecznego bilansu, bowiem konkurs trwa. Jeszcze dzisiaj (tj. w sobotę) można przez cały dzień składać deklaracje. Przyjmują je wszystkie placówki PKO, agencje PKO w zakładach pracy, urzędy pocztowe oraz ekspozytura PKO w Hucie im. Lenina.

Do 25 bm. złożono w Nowej Hucie ok. 4 tys. sztuk deklaracji konkursowych na kwotę przekraczającą 21 mln złotych. Dla porównania: w tym samym okresie ub. roku złożono na naszym terenie tylko

KRONIKA KOMBINATU

Plan rozwoju techniki w HIL

W naszej hucie opracowano już projekt planu rozwoju techniki na lata 1966-1970. Plan ten obejmuje łącznie 90 tematów prac naukowo-badawczych, 44 tematy z zakresu mechanizacji, 30 tematów dotyczących automatyzacji i 95 tematów z zakresu postępowych metod technologicznych.

W wyniku realizacji planowanych przedsięwzięć przewiduje się przyrost produkcji, stanowiącej wartość 4.520.196 tys. złotych przy przyjęciu za podstawę porównawczą wskaźników z roku 1965 oraz uzyskanie 160.982 tys. złotych oszczędności, wynikających ze zmniejszenia zużycia surowców, materiałów, energii i robocizny, przy przyjęciu za podstawę porównawczą wskaźników z roku 1963. Do ciekawych przedsięwzięć planu rozwoju techniki w pionie Głównego Wielkopiecownika należy m. in. automatyzacja czynności technologicznych wagienna i dozowania składników, która ma na celu poprawę jakości spieku i umożliwić intensyfikację procesu wielkopiecownego. W Stalowni zakłada się wprowadzenie intensyfikacji procesu martenowskiego i prowadzenie przebudowy pieców przechylnych na 400-tonowe i opalanie ich paliwem wysokokalorycznym. **(dz.)**

TOW.
M. NAJDUCHOWSKI —
CZŁONKIEM
PREZYDIUM
HUTNIKA

Na ostatnim posiedzeniu zarządu Hutnika powołano w skład prezydium zarządu klubu tow. Mariana Najduchowskiego, kierownika sekcji piłki nożnej.

Ćwiczenia dla kobiet

Zarząd Ogniska TKKF „Re-laks” w Nowej Hucie na Osiedlu Bieńczyce „E” prowadzi — w każdy wtorek i czwartek — ćwiczenia gimnastyczne dla kobiet. Ćwiczenia odbywają się pod kierunkiem instruktora WF w sali gimnastycznej Szkoły Podstawowej nr 100 w Bieńczyce „E” w godzinach od 18 do 20. Zgłoszenia przyjmowane są na sali ćwiczeń, przed rozpoczęciem zajęć.

Ze sportu

Drużyna Adamskiego na ringu w Nowej Hucie

Jak już informowaliśmy, w sobotę 31 października w Hali Widowiskowo-Sportowej HIL odbędzie się spotkanie o mistrzostwo I ligi bokserskiej Hutnik — Astoria Bydgoszcz...

Przeciwnicy Hutnika to niewątpliwie najsłabszy zespół I ligi. Jest to chyba rzadki wypadek w dziejach mistrzostw bokserskich, że drużyna ta nie zdobyła żadnego punktu...

Sporo należy sobie obiecywać po walce w wadze ciężkiej. W chwili gdy piszemy te słowa „ciężki” Hutnika Władysław Jędrzejewski nie wrócił jeszcze z Tokio i trudno nam powiedzieć, czy w sobotę będzie walczył czy też zastąpi go Włodzisław Biel...

SIATKARZE NADAL W LIDZE OKRĘGOWEJ

Nie powiodło się siatkarzom Hutnika w finałach rozgrywek o miejsce do I ligi, które odbyły się w Poznaniu. Na pięć spotkań wygrali dwa — z AZS Kraków i AZS Politechniki W-wa...

Zespołowi Hutnika brakło przede wszystkim odporności psychicznej. Świadczy o tym chociażby dokładna analiza wyników. Z 11 straconych setów aż 7 Hutnik przegrał na tzw. przewagę — różnicą 2 punktów...

LEKKOATLECI JUŻ NA SALI

Letni sezon się kończy, sportowcy przenoszą się na sale. Sekcja lekkoatletyczna Hutnika rozpoczyna w najbliższym wtorku w Hespodzie zajęcia jesienno-zimowe w sali przy ul. Bulwarowej...

Brawo motorowcy z P-63

Najpierw było ich kilku. W pogodny dzień jeździli po pracy za miasto, by odetchnąć świeżym powietrzem po ciężkiej pracy. Zaczęli wreszcie uprawiać turystykę motorową...

Niewiele czasu upłynęło, gdy Zakłady Chemiczne w Oświęcimiu zorganizowały imprezę motorową w Międzybrodzu Białym...

ważnym za ostatnie mistrzostwa Polski. Jak wiadomo, zawodnik Hutnika został w tych mistrzostwach wyeliminowany właśnie przez bydgoszczanina, który z kolei, w finale uznany został za pokonanego po wyrównanym pojedynku z Kubackim z Łodzi...

Mecz Hutnik-Wawel przełożony

Piłkarze mają już za sobą pierwszą rundę mistrzostw ligi okręgowej. Drużyna Hutnika wygrała ostatni mecz tej rundy — z Górnikiem Brzeszcza — 4:0 i „oderwała się” od swego rywala — Wawelu Kraków o 2 punkty...

Table with 4 columns: Rank, Team, Points, Goals. 1. Hutnik NH 13 21 38:7, 2. Wawel 13 19 28:9, 3. Unia T. 13 16 23:15, 4. Skawa 13 16 18:15, 5. Hutnik T. 13 15 17:25, 6. Unia Ośw. 13 14 21:14, 7. Górnik Jaw. 13 13 13:10, 8. Prokocim 13 13 10:18, 9. Kabel 13 12 9:15, 10. Cracovia Ib 13 11 19:15, 11. Chełmek 13 11 13:25, 12. Górnik B. 13 9 10:21, 13. Bieżanowianka 13 6 12:28, 14. Sandecja 13 6 10:22

SUKCESY MŁODYCH SZCZYPIÓRNISTÓW

Zespół seniorów sekcji piłki ręcznej, który parę lat temu robił błyskawiczną karierę w okręgu krakowskim, dziś przeżywa wyraźny kryzys. Większość dawnego zespołu odbywa obecnie służbę wojskową, a następcy nie mogą podjąć zadaniom...

Równie duży sukces odnieśli juniorzy Hutnika (w tej klasie grają chłopcy w wieku od 15 do 19 lat). Zakończyli oni również jesienną rundę bez porażki, mając na swym koncie 6 gier, 12 punktów i stosunek bramek 127:63...

Trzecim „rodzynkiem” w niezbyt równej drużynie Astorii jest „mucha” Kunicki, z którym Zaleski czy ewentualnie Nakonieczny nie będą mieli „łatwego życia”. Cały zespół Hutnika będzie dążył do wysokiego zwycięstwa...

Jak już informowaliśmy, w listopadzie liga okręgowa rozegra „awansem” 4 kolejki mistrzostw z rundy wiosennej. Pierwszą z nich odbędzie się w najbliższą niedzielę. Wyznaczony na najbliższą niedzielę mecz Hutnik — Wawel został jednak przełożony...

Zakończyła się również jesienna runda mistrzostw klasy B. Zespół Hutnik Ib zremisował ostatnie swe spotkanie — z Proszowianką 3:3 i na półmetku mistrzostw zajął — podobnie jak pierwsza drużyna — pierwsze miejsce w tabeli swej grupy...

W klasach juniorów Hutnik I pokonał Dąbskiego 5:1 (trzy bramki strzelił Mędrcki a po jednej Ptak i Sagan), a Hutnik II wygrał z Dębnickim 2:0.

9 mln zł dla dzielnic

W br. do akcji czynów społecznych w Nowej Hucie włączyło się jeszcze więcej mieszkańców, niż w latach ubiegłych. Zwiększyła się też liczba zakładów pracy, uczestniczących w pracach społecznych. W okresie III kwartału br. wartość czynów społecznych równa się kwocie 8.860.660 zł...

Dużą pomoc stanowią świadczenia poszczególnych przedsiębiorstw w postaci nie tylko robocizny, ale i transportu, materiałów, urządzeń...

Węgierski notatnik (V) Czerwony Eger

I nowu w rękach mapa. Bo jakże to, jeździć i nie wiedzieć dokąd? Może nie tyle chodzi o to, żeby „nie wiedzieć”. To się w końcu oczywiście wie. Gorzej jest z zapamiętaniem nazw miejscowości, brzmienia słów w języku węgierskim...

Ta luźna refleksja, nie ma jednak wpływać na to co się dzieje. A dla nas wiele się dzieje. Mikrobus w szybkim tempie przemierza węgierską równinę. Koła po prostu przykleiły się do mokrej jezdni...

W PAŃSTWOWEJ WINNICY

Wylenięte z liści drzewa, zamglony niebiesko zagałnik i — już jesteśmy na miejscu. Przerwa na śniadanie. Bardzo przez nas pożądana jest tym miłsza, że gospodarze witają nas — jak zwykle — ze szczególną w tym kraju życzliwością...



Oto członkowie 60-osobowego chóru męskiego „Acélhang” z Budapesztu. O jego występie piszemy na str. 7. Fot. ST. GAWLIŃSKI

„Guliwer” kradnie ludziom spokój

Perypetie swiftowskiego Guliwera nasuwają się nieodparcie na myśl przy rozważaniach o nowohuckim „Guliwerze”. Są to zresztą czysto formalne skojarzenia, opierające się na — nazwie. Ale ad rem.

1 czerwca br. uruchomiono w os. Bieńczyce E piekarnię nr 9 KZPP typu „Guliwer”. Wielokrotnie pisano o tej inwestycji. Miała ona w znacznym stopniu rozwiązać trudności krakowskiego piekarnictwa...

Sam fakt wybudowania piekarni w centrum nowego osiedla mieszkaniowego — wbrew specjalnym przepisom o normie

przeciwdzźwiękowej ochrony budynków — budzi w logicznie myślącym człowieku wiele wątpliwości. Przecież na taką lokalizację musieli wyrazić zgodę architekci z DRN, zaopiniować ją musieli inni władze. Ale na kontynuowanie tych rozważań jest już trochę za późno...

Bieńczycki „Guliwer” zlokalizowany został w pawilonie sklepowym o dużych oknach wystawowych i cienkich ścianach, które nie stanowią żadnej zapory dźwiękowej. Hałas o wysokiej częstotliwości, który wywołuje pracę pieca gazowego i zainstalowane na dachu wentylatory...

dźwięków, działających dotkliwie na ustrój nerwowy. Dzieci — jeżeli już uda się je uspić — budzą się w środku nocy z płaczem, prosząc, żeby wyłączyć to co tak piszczy.

Do tej orgii hałasów dochodzi jeszcze od 3 w nocy warkot silników, trzaskanie drzwiami, trąbienie klaksonów. To kierowcy przyjeżdżają po pieczywo, kłócąc się o pierwsze miejsce w kolejce do odbiór świeżego chleba...

Piekarnia oddalona jest o 4 m (!) od najbliższego bloku nr 29. Ale hałas dociera również i do dwóch następných domów. Mieszkańcy w nich długoletni pracownicy kombinatu: Stalowni, Silowni, Wielkich Pieców...

Wszystko to jest najistotniejsze. Każdy z nas ma przecież prawo do odpoczynku we własnym domu. Inna rzecz, że w przypadku tych wzdziałów hutniczych pracowników szczególnie potrzebny jest spokój i relaks...

60 lokatorów trzech wspomnianych bloków zwróciło się więc z prośbą o interwencję do Stacji San.-Epid. w Nowej Hucie...

Jak corocznie, w osiedlach miejskich przeważały prace przy renowacji zieleni i kwietników, budowano place zabaw, odnawiano i malowano urządzenia zabawowe w ogródkach jordanowskich...

O KOLEKTYWIZACJI

Województwo Hevesz z głównym stym miastem Eger, to rejon ciekawy z wielu względów. Sekretarz propagandy Komitetu Wojewódzkiego Węgierskiej Socjalistycznej Partii Robotniczej w Eger, towarzysząc József Dorko, nie szczędził komentarzy, by nam możliwie najlepiej, w czasie spotkania, zobrazować specyfikę odwiedzanego województwa...

Dawniej był to rejon w głównej mierze rolniczy. Po wyzwoleniu Węgier, po II wojnie światowej, wszystko się zaczęło zmieniać. W coraz większym stopniu rozwija się uprzemysłowienie. Zboże, wino...



Wiecznie piękne budapeszteńskie mosty

M. ROMANOWSKI

Praca Młodych

POD RED. J. ZABICKIEGO

W ZMO przed oceną

Organizacja ZMS-owska w ZMO jest jedną z tych w hucie, o których z pewnością można mówić pozytywnie. Zresztą dawaliśmy temu wyraz również w naszej rubryce. Jej praca odzwierciedla w jakimś stopniu życie młodzieży tego zakładu i problemy nurtujące załogę ZO.

Gdybyśmy chcieli szeregować najmocniejsze strony ZMS-owców z ZMO, to w pierwszym rzędzie należałoby wymienić szkolenie ideologiczne. W bieżącym roku skoncentrowano uwagę na tematyce z zakresu laicyzacji. Zagadnienia te omawiane będą raz w miesiącu na zebraniach grup działaniach. Nie trzeba chyba dodawać, jak ważny jest to odcinek pracy ideowychowawczej.

Ale niezależnie od szkolenia masowego wielu członków korzysta z innych form. Największą grupę uczęszcza na szkolenie partyjne, część na zajęcia WSA i wreszcie trzecia grupa bierze udział w szkoleniu lektorów przy KF PZPH. W sumie więc prawie wszyscy członkowie organizacji objęci są jakąś formą szkolenia.

Skoro już mawiam „szeregować”, to z kolei wypada poświęcić kilka słów współzawodnictwu pracy. Przypomnijmy, że właśnie w ZMO powstała i otrzymała tytuł BPS jedna z pierwszych brygad w kombinacie. Od tamtego czasu wiele się już zmieniło, a ruch współzawodnictwa przy-

brał konkretne kształty i wymiary. Jest dziś w ZMO 5 brygad posiadających to zaszczytne wyróżnienie, 2 dalsze ubiegają się o nie, a trzy walczą o tytuł BPS XX-lecia. Obok zbiorowego współzawodnictwa ZMS dąży do spopularyzowania współzawodnictwa indywidualnego o tytuł **Przedownika Pracy**.

Jest to wprawdzie nie nowa forma szlachetnej rywalizacji, lecz w pewnym okresie zaniedbana; dziś odżywa na nowych zasadach, uwzględniających ambicje osobiste, przygotowanie fachowe i solidność w pracy.

Brygady młodzieżowe należą do czołówki w zakładzie pod względem realizacji zadań produkcyjnych. Ich zobowiązania z okazji XX-lecia pomnażają plany produkcyjne. Ostatnio postanowiono przedłużyć ważność tych zobowiązań do końca roku. Idą one w kierunku zmniejszenia wybraków i wzrostu produkcji.

I wreszcie trzecia sprawa, której nie można pominąć — jeśli pisze się o ZMO. Myślmy o dokształcaniu i podnoszeniu kwalifikacji. Około jedna trzecia całej organizacji uczy się w szkołach zawodowych, technikum lub studiujecie w wyższych uczelniach. I to jest chyba bardzo mocna strona ZMS w Zakładzie Materiałów Ogniotrwałych. Wszystkie razem były przedmiotem oceny Egzekutywy KZ o czym napiszemy innym razem.

Ostrym piórem

GABLOTA NA POKAZ

Od kilku miesięcy świeci pustką wielka gablota umieszczona w holu budynku administracyjnego Walcowni Gorzej Blach. Jak wynika z widniejącego na niej napisu gablota ta miała służyć do popularyzacji postępu technicznego i wymalności pracowników. Jak sobie przypominamy dawniej umieszczano w niej aktualne dane dotyczące nowatorskich usprawnień, wykresy obrazujące realizację planu wynalazczyńskiego oraz tematycznie racjonalizatorską. Dlaczego więc przerwano tę pozytywną działalność? Może odpowiedzą nam na to pytanie gospodarze tej gabloty?



OSTROŻNIE Z KIEROWNICĄ

Na osiedlowych ścieżkach pojawiają się często pojazdy mechaniczne. Coraz więcej mieszkańców Nowej Huty może się bowiem pochwalić własnym samochodem, czy motocyklem. Poza tym magazyny, zaplecza sklepów „wychodzą” zwykle na podwórka. Stąd też tak wiele wozów ciężarowych przewija się przez nie, lawirując między gromadkami rozbitkami i dziećmi. Wymaga to od kierowców zastosowania jak największej ostrożności.



W takich warunkach o wypadek nie trudno. Niedawno jeden z kierowców zawracając wozem na podwórku zmiażdżył o mur bloku wózek z niemowlęciem. Przestrzegając przed podobnymi wypadkami przypominamy wszystkim kierowcom, którzy zmuszeni są skierowywać swe pojazdy na ścieżki osiedlowe, że znajdują się w specjalnych warunkach. Zobowiązują ich to do maksymalnego zwolnienia szybkości oraz baczonej uwagi na otoczenie. Zwracamy szczególną uwagę na osiedle Centrum B, przez które dla skrótowania sobie drogi przejeżdżają z dużą szybkością samochody na postój także obok Placu Centralnego.

Oko w oko z Temidą...

JESTEŚMY w sali rozpraw Sądu Powiatowego w Nowej Hucie. Sprawa, która znajduje się na wokandzie wydaje się blaha. Chodzi o kradzież tabliczki czekolady ze Samu. Zanim zapadnie wyrok trzeba poznać przyczyny przestępstwa, przesłuchać świadków i oskarżonego, wysłuchać obrony. W tym wypadku kradzieży dokonała osoba dobrze sytuowana i inteligentna. Co skłoniło ją do tego?

Młoda, dobrze ubrana kobieta nie stara się bronić. Przyznaje się do winy. Sama nie wie jak doszło do kradzieży. Wstydy się swego postępowania i prosi o sprawiedliwy wymiar kary, a szczególnie o zachowanie dyskrecji, aby nie dowiedziały się o tym dzieci i mąż, który zajmuje odpowiedzialne stanowisko w jednym z nowohuckich przedsiębiorstw.

Nie czekamy na zakończenie rozprawy. Kara na pewno będzie łagodna, bo oskarżona wykazała skruchę i chęć poprawy.

Przechodzimy do drugiej sali rozpraw. Właśnie zeznaje młody mężczyzna oskarżony o nieplaćne alimenty. I on przyznaje się do winy, tłumacząc, że nie wiecie żonie na wychowanie dzieci ponieważ mało zarabia, a ma na utrzymaniu inną kobietę, z którą ma dziecko. Nie jest to powód do uchylenia się od obowiązków ojcowskich. Wyrok: wyrównanie zaległych alimentów, piątce miesięcznie 250 zł, a w razie nieuiszczenia należności — 2 lata więzienia.

Chcąc bliżej zapoznać się z pracą zespołu sędziowskiego oraz z zagadnieniami przestępczości w nowohuckim środowisku — poprosiliśmy o kilka informacji prezesa Sądu Powiatowego w Nowej Hucie Stanisława Nowickiego.

— Ile spraw wpłynęło w br. do Sądu Powiatowego?

— W I półroczu otrzymaliśmy do rozpatrzenia 621 spraw. Z ub. roku pozostało ich 320. Ogółem rozpatrzaliśmy w tym okresie 690 spraw. Świadczy to o znacznym spadku przestępczości, bo w 1963 mieliśmy o wiele więcej spraw. Dla 60 proc. zatłwionych spraw wymiar kary wynosił od 6 miesięcy do 1 roku więzienia.

Najwięcej, bo 27 proc. spraw (tj. co 4-ta) dotyczyło kradzieży mienia społecznego w zakładach pracy i przedsiębiorstwach budowlanych. Dużo kradzieży notujemy też ostatnio w sklepach samoobsługowych. Np. rozpatrywaliśmy sprawę kobiety, która już trzy razy została przychwycona na kradzieży jajek. Oczywiście została surowo ukarana. Do większych nadużyć należy kradzież blachy odpadowej i 25 dysz wielkopięcnych w HiL. Winni otrzymali kary od 6 miesięcy do 3 lat więzienia. Ogółem osądziiliśmy w I półroczu br. 175 osób za kradzież mienia społecznego. Należy dodać, że wykrywalność tego rodzaju przestępstw

wzrosła o 10 proc., co jest dużą zasługą MO.

Znaczna ilość spraw (12 proc.) dotyczy różnego rodzaju wykroczeń popełnionych na skutek nadużycia alkoholu, a więc uchylenie się należnych pijaków odłożenia na utrzymanie rodziny, wywoływanie awantur i znęcanie się nad żonami i dziećmi, wypadki drogowe — spowodowane przez kierowców będących w stanie nietrzeźwym itp. Np. rozpatrywaliśmy sprawę kierowcy Juliana Musiała i Jerzego Dyli, którzy prowadząc po pijanemu samochód zderzyli się z furtką powodując śmierć 13-letniego chłopca. Ob. Musiałowi sąd wymierzył karę 4 lat więzienia, a Dyli 2,5 roku.

Wysokie kary nakładamy także na pijaków, którzy wywołują awantury i maltretują swoje żony. Do nich zaliczamy Stanisława K., dwukrotnie karanego za pijaństwo i awanturnictwo oraz znęcanie się nad żoną i trojgiem dzieci, które bił, groząc że je zabije. Sąd Powiatowy ukarał go 3 latami więzienia, a Sąd Wojewódzki obniżył karę na 2 lata.

Nie notowaliśmy w tym roku rozbojów, co w dużej mierze jest spowodowane stosowaniem wysokich sankcji karnych. Rozpatrywaliśmy tylko dwie sprawy pozostałe z minionego roku. M. in. sprawę Adama Szafrana, który napadł na Franciszka L. i bijąc go zabrał portfel z pieniędzmi. „Zarobil” w ten sposób dwa lata więzienia.

O połowę zmalała ilość przestępstw chuligańskich, które rozpatrywane są w trybie przyspieszonym, a co za tym idzie wymiar kary jest znacznie wyższy. Przyczyniło się do tego także prowadzenie pokazowych rozpraw w zakładach pracy, w których zatrudnieni są oskarżeni. Nie ma u nas problemu prostytucji. Jeżeli rozpatrujemy takie sprawy,

to przeważnie dotyczą one kobiet z Krakowa.

— A czy istnieje problem przestępczości u nieletnich?

— Przystępczość u nieletnich to problem stary, ale w dalszym ciągu aktualny i bardzo niepokojący. W porównaniu z ub. rokiem ilość tych spraw poważnie wzrosła. Nie będę podawał cyfr, bo sprawy te kierujemy do Sądu dla Nieletnich w Krakowie. Najliczniejszą jednak grupę młodocianych przestępców stanowi młodzież w wieku od 14 do 17 lat oraz — niestety — młodzież szkolna. Nieprawdą jest, że przestępcy rekrutują się najczęściej spośród wychowujących się w domach dziecka. Analizy prowadzone przez MO wykazują, że najwięcej kłopotów nastrocza młodzież wychowywana przy rodzicach, pozbawiona jednak należytej opieki.

Obserwuje się u nas bierność wobec zjawiska przestępczości nieletnich. Casy ciężar odpowiedzialności próbuje się zepchnąć na barki Milleji, gdy tymczasem szkoły, komitety blokowe, instytucje i przedsiębiorstwa najlepiej chyba zorientowane w warunkach, nie dość aktywnie włączają się do walki. Tymczasem problem wciąż narasta. Tworzą się nowe „gangi”. Mnożą się włamania do kiosków, piwnic, strychów itd. Sytuacja dojrzała do tego, aby zespolic wysiłki i skutecznie zapobiegać zejściu na drogę przestępczości młodych ludzi.

Korzystając z okazji chciałem jeszcze zaapelować do ławników Sądu Powiatowego w Nowej Hucie, aby bardziej sumiennie wykonywali swoje społeczne obowiązki i brali udział w rozprawach. Duża absencja ławników, szczególnie w miesiącach letnich poważnie utrudnia pracę zespołu sędziowskiego. Skład ławników nie może ulec zmianie w rozprawach, dotyczących spraw karnych.

B. DZIEKAN

Spotkania z praktykantami

W ubiegłym tygodniu rozpoczęła się w HiL seria spotkań z praktykantami odbywajacymi swe praktyczne szkolenie w poszczególnych wydziałach naszego kombinatu. Idzie tu o omówienie z kompetentnymi czynnikami wszystkich spraw związanych z organizacją praktyk, w celu zapewne-

nia jak najwyższego ich poziomu. Zebrania odbywają się z inicjatywą działu szkolenia przy współudziale KF ZMS. Pierwsze z nich miały miejsce w P-10 i P-30, natomiast w najbliższym czasie planuje się: 3. XI. P-60, 5. XI. P-62, 6. XI. P-63, 10. XI. W-1 i W-3, 12. XI W-17, 13. XI. ZO i 17. XI. W-58.

Korespondencje i listy

Ratunku — toniemy w błocie i śmieciach!

List pod tym tytułem nadesłał nam jeden z mieszkańców os. Na Stoku — Zbigniew Nowak. To piękne, nowoczesne osiedle, najbardziej odległe od centrum dzielnicy — nie robi estetycznego wrażenia na przypadkowych przechodniach, nie mówiąc już o tym, że dla jego mieszkańców problem stanowi przedostanie się przez „sterty gruzu na asfaltowych drogach, grubą warstwą ziemi zmieniającą się po deszczu w błotnistą maź nie do pokonania nawet dla akrobaty. Chodniki zrujnowane. Przepaściste wyrwy w drogach powiększają się z dnia na dzień. Co krok to pułapka...”

O ile łatwiej byłoby zapobiec dalszej rujnacji dorywczyimi naprawami czy stałą konserwacją! Czy istotnie trzeba czekać aż wszystko zniszczy się tak dokładnie, że trzeba będzie zaczynać na nowo, przy wysokich nakładach finansowych? Czy zasięg działania MPO nie obejmuje również i os. Na Stoku?

Śmiecie, odpady przetrzuca wiatr z miejsca na miejsce. Nic dziwnego. Koszy na osiedlu „nie uswiadczysz”. Rzucają więc ludzie gdzie popadnie bilety tramwajowe, niepotrzebne papiery... Zdałoby się wizyta San-Epidu.

O tego typu kłopotach mieszkańców osiedli Na Stoku i Na Wzgórzach pisaliśmy już nie je-

den raz. Listy wielu naszych Czytelników potwierdzają zresztą te zarzuty. Czyżby istotnie o estetycznym utrzymaniu otoczenia poszczególnych osiedli decydowała odległość od centrum i DRN?

Z traktowaniem jak ubogich krewnych mieszkańców tych niewielkich najpiękniejszych architektonicznie osiedli, a także zaniedbanych — trzeba wreszcie skończyć.

(Dokończenie ze str. 5)

kresie poprzędzającym kolektywizację.

TAKŻE BRAKUJE SIŁY ROBOCZEJ

W województwie znajdują się odkrywkowe kopalnie węgla, nowe wielkie elektrownie zbudowane po wyzoleniu, których ogólna moc wynosi 600 megawatów, gaz ziemny (ogrzewa się nim całe miasto Eger), zakłady produkujące tranzystory, przemysł przetworczy jarzyn i owoców oraz konserwowy. Problem zatrudnienia, a więc i sprawy nam pokrewne! Nicco się inaczej tam, niż u nas np. w Krakowie kształtuje? Nic podobnego. I tam, jak w Hucie im. Lenina, brakuje siły roboczej. Brak jest robotników budowlanych brak wykwalifikowanych fachowców i techników, inżynierów itp.

Ogólnie rzecz biorąc, Eger ze swymi rolno-przemysłowymi i kulturalnymi spraciami (i o nich nieco powiemy), na pewno należy do najciekawszych miast w tym kraju. Jeżeli kogo interesują nie tyle gospo-

Czerwony Eger

darze, co w szczególności zagadnienia budownictwa mieszkaniowego, to dodajmy do naszych wywodów jeszcze jeden, dotyczący budownictwa prowadzonego przez samych mieszkańców. O to niezależnie od budownictwa państwowego i spółdzielczego, istnieje w Eger budownictwo prywatne domków jednorodzinnych. Zainteresowani mieszkańcy otrzymują na ten cel z banku pożyczki na okres co najmniej 20 lat, i spłacają je po 150 do 300 forintów miesięcznie.

...O WIELE BARDZIEJ ZWARTA IDEOWO

W województwie mieszka 340 tys. ludzi. Nakład codziennej gazety, organu KW partii, wynosi 20 tys. egzemplarzy.

Naczelnym redaktorem towarzyszącego informuje, że w piśmie pracuje 18 dziennikarzy (gazeta liczy 6 stron), w większości są to ludzie, którzy nie przekroczyli trzydziestu lat. Sekretarzem organizacyjnym KW partii w Eger tow. Tamás László, zadajemy pytania dotyczące jego resortowych zainteresowań.

Z odpowiedzi wynika, że organizacja wojewódzka liczy obecnie 16 tys. członków. Jest to tyle samo, co przed 1956 r. W czasie wydarzeń, określonych przez towarzyszy węgierskich jako kontrrewolucja (rok 1956), pewna część członków opuściła szeregi partyjne. Po 1957 r. ustąpiło do partii wielu nowych, młodych członków. Po okresie kolektywizacji, zasiadło partię dużo mieszkańców wsi. Procent chłopów, poprzednio stosunkowo mały, podniósł się w wojewódzkiej organizacji do ponad trzydziestu. Ogólna opinia towarzyszy, jaką wynieśliśmy z rozmów, jest taka: partia na Węgrzech obecnie, jest o wiele bardziej zwarta ideowo, niż przed 1956 rokiem.

R. WOLSKI

Bezdomni piwosze

S POTKAC ich można wszędzie i o każdej porze roku: w cieniu stylowych arkał w centrum miasta i na słonecznej balustradzie osiedla Szkolnego. W czasie deszczu chroń się w bramach bloków, mroź zapełnia ich do wnętrza sklepu. Grupują się po dwóch, trzech, czasem stoją zwartą grupą na ulicy dyskutując. Tutaj omawiają sprawy zawodowe, poszukuje mieszkania lub obgaduje znajomych i przeprowadza unikliwą ocenę przełożonych. — Józek ma teraz piękno roboty — mówi człowiek z butelką w ręku. — Idzie, idzie! — protestuje drugi. — Stary ganio go jak zając. — Przejeżdżają samochody i tramwaje. Pиво ciągnie się powoli i spokojnie. Ot, taki relaks za 5 zł z kanocją za butelkę.

Nie ulega wątpliwości, że sposób dystrybucji pewnych artykułów konsumpcyjnych stwarza określone warunki kulturalne i obyczajowe. Na specyficznej handlowej liście towarów wpływających na kulturę, trzeba umieścić bilet do teatru obok wyrobów monopolowych, a kwiaty i książki obok butelki piwa...

Bilety sprzedaje się w solidnych murach teatru, kwiaty owija w celofan. Ob. Wierzechowski ze swej przeszklonej twierdzy na Placu Centralnym wyzywa klientów gustowymi melodiami i pakuje książki w kolorowy papier. Ba, nawet wódkę podaje się w napastrakach jak z bajki o krasnoludkach — dzięki czemu nie da rady wychy-

lić ćwiartki jednym chaustem, trzeba przy tym także trochę porozmawiać. Tylko nieszczęsna butelka piwa sprzedawana jest jak leci — obok kartofli i cebuli, kaszy i grochu.

Nasza, kochana dzielnicowa zbudowana została wg urzędowego wzoru. W szablonie figuruje restauracja, kawiarnia, bar mle-



czny, czasem ciastkarnia... A gdzie miejsce na piwiarstwo? Owszem, istniały kiedyś w mieście kioski z piwem, ale uparta i siusznawa walka z nimi przyniosła rezultaty: kioski zniknęły, piwosze pozostali. Co dalej? O wnioski w tej sprawie nie jest łatwo. Wytepić piwoszy? Trudne zadanie: obyczaj przeniesiony został z pobliskiego Śląska i jest już zakorzeniony. Wprowadzić prohibicję? Nie tacy próbowali i też się nacili.

A może jednak otworzyć piwiarstwo?

JERZY OLCZYK

POGODA

Od tygodnia krakowianie nie widzieli słońca. I to w tym czasie, kiedy nad Polską zalegał wysoki wyż baryczny...

PROMYK

Uwaga, amatorzy muzyki i piosenki

W związku z wprowadzeniem w ZDK HiL masowego nauczania w klasach instrumentów muzycznych...

Blizszych informacji udziela Dział Artystyczny ZDK HiL w godz. od 16 do 20. (bs)

Narciarzom tez potrzebna gimnastyka

Komisja Turystyki Narciarskiej PTTK HiL prowadzi od 12. X gimnastykę narciarską w Szkole nr 81 przy ul. Demakowa...

CHOR WĘGIERSKI WYSTĄPIŁ W OGNISKU MŁODYCH

Zywo rozwija się współpraca między Instytutem Kultury Węgierskiej w Warszawie, a Domem Kultury HiL. Właśnie na zaproszenie tego ostatniego wystąpił w ostatnią niedzielę (25. X.) zespół chóralny z Budapesztu...

„Guliwer“ kradnie spokój

(Dalszy ciąg ze str. 5) dzie liczą się miliony, a nie zdrowie ludzkie.

Pismo Sanepidu do KZPP potwierdziło zarzuty mieszkańców. Stwierdza ono: „...hałas wytwarzany przez wentylatory — o wysokiej tonacji, głośno piszczący, jest wyraźnie odczuwalny podczas ciszy nocnej i niewątpliwie może wpłynąć denerwująco na mieszkańców osiedla...”.

Nie są to jakieś radykalne wnioski, a jednak nawet tych

SAMOCZODY Z PKO

26 października odbyło się losowanie premiów w postaci samochodów — na książeczki PKO. Rekordowa ilość, bo aż 37 samochodów wylosowali mieszkańcy starego Krakowa...



Artystyczne wyroby ceramiczne cieszą się coraz większym uznaniem wśród mieszkańców dzielnicy. Nasz sklep CPLIA dysponuje bogatym asortymentem tych artykułów...

Ciekawe imprezy w Ognisku Młodych ZDK

Ulubionym miejscem spotkań nowohuckiej młodzieży jest Ognisko Młodych ZMS, prowadzące szeroką działalność kulturalno-oświatową i artystyczną...

Dział tu kilka klubów, jak Klub Kibiców Sportowych, Młodzieży Świata, Młodych Twórców, Miłośników Filmu i Klub Fotograficzny...

W pomieszczeniach Ogniska odbywają się także zajęcia WSA. Jak w innych placówkach ZDK HiL, w Ognisku organizowane są różnego rodzaju kursy...

W bież. sezonie rozpoczęły działalność amatorskie zespoły artystyczne. Należy do nich szkolny zespół akordeonowo-gitarowy...

Bogato przedstawia się program działalności imprezowo-rozrywkowej. Obejmuje on wieczory dobrych melodii, występy piosenkarzy...

Ostatnio nawiązano współpracę z TKKF przy HiL, urządzane będą turnieje ping-pongowe, bridge itp.

OGŁOSZENIA DROBNE

- EDWARD ADAMCZYK - zgubił stałą przepustkę...
WŁADYSŁAW RYS - zgubił stałą przepustkę...
FRANCISZEK TOTA - zgubił legitymację...
LEON SWOBODA - zgubił legitymację...
TADEUSZ STOLARSKI - zgubił legitymację...

PROGRAM TELEWIZJI

Od 31. X. — 6. XI. br. SOBOTA

Godz. 10.00: „Napoleon na bałtarze” film pro. USA...
Godz. 9.15: „Gwiazdzyści bilet” — film fab. prod. radz. od lat 14-16...

NIEDZIELA

Godz. 14.00: Telewizyjny Kurs Rolniczy...
Godz. 16.35: Program Dnia, 16.40: „Krawskie Rozmaitości” — program z Krakowa...

Róże dla Nowej Huty

W Nowej Hucie trwa jesienno-akcja sadzenia kwiatów. Ostatnio dzielnica otrzymała ok. 1000 nowych krzewów różanych...

Malarstwo i rzeźba

Ognisko Plastyczne ZDK HiL działa już od kilku lat. Mieszkańcy dzielnicy mieli okazję zapoznać się z pracą artystów-amatorów...

W bież. sezonie uroczono program zajęć Ogniska. Spotkania odbywają się w niedzielę, wtorki i środy...

lipiny, których posadzono około 3 tys., narcyze w ilości tysiąca sztuk i około 350 sztuk krokusów. Klomby kwiatowe założono w centralnych osiedlach Nowej Huty...

COW TYGODNIU

- SWIT godz. 15.45, 18.00 i 20.15
SWIATOWID od 29 do 31 bm.
SFINKS godz. 15.45, 18.00 i 20.15
KOLOROWE Dni Filmu Radzieckiego...

Dużo pracy jest również w nowych osiedlach dzielnic. Obecnie trwają prace porządkowe w Bieńczykach E, tj. niwelacja terenu...

Zarząd Zieleni Miejskiej przygotowuje materiał do przykrywania róż i innych kwiatów na zimę...

(bs)

ZDK HiL ZAPRAASZA...

- 3. XI. godz. 18.30 — Młodzieżowy Klub Miłośników Teatru zaprasza na odczyt pt. „Honor Tandem nieistychany”...

OGNISKO DZIECIĘCE ZDK HiL NA SKARPIE

- 3. XI. godz. 17.30 — pogadanka pt. „Wielki Październik”...

CZWARTEK

Godz. 11.55: Program dla szkół: Język polski dla klas IX — „Wieki XVII” z cyklu „Ludzie, style, epoki”...

PIĄTEK

Godz. 11.55: Program dla szkół: dia klas I „Jestem zuchem”...

UWAGA: Redakcja nie odpowiada za wprowadzone w ostatniej chwili zmiany w programie kin i telewizji.

W OBIĘKTYWIE

Z Teatrem Ludowym i jego zespołem aktorskim stykamy się zawsze na widowni. Światła reflektorów, kurtyna, dekoracje. Brawa dla wykonawców ról i następnie dyskusje nad spektaklem.

Przedstawienie: „Siedmiu przeciw Tebom” idzie przy zapelnionej widowni. A na zapleczu teatralnym niewidocznym dla widza kipi praca. Aktorzy przygotowują się do wejścia na scenę.



Do rozpoczęcia spektaklu pozostało jeszcze trochę czasu. Aktorka Krzesława Dubiel — znana nam jako Ismena z „Siedmiu przeciw Tebom” i z „Antygony” — korzysta z telewizora w teatralnej świetlicy.



Józef Harasiewicz — zanim przebrał się w Kreona — wypala w garderobie papierosa. Za chwilę — na scenę. Warto wiedzieć, że strój (z plastiku), w którym występuje, wyciska z artysty... siódme poty.



W garderobie przed spektaklem. Aktorki Teatru Ludowego — Eugenia Horecka i Wanda Swaryczewska przygotowują się do występu. Od charakterystyki zależy bardzo wiele...

Tekst i foto: J. BROZEK



Końcowy efekt przygotowali przy otwartej kurtynie brawa dla chóru dziewczęcebańskich.



A oto przy charakterystyce. Złote ręce p. Elwiry Jargoszowej sprawiają, że aktorzy zmieniają całkowicie swój wygląd. Anna Lu-tosławska staje się właśnie Antygona.



Dni Filmu Radzieckiego

Ta wielka impreza filmowa ma już u nas długoletnią tradycję i zawsze oczekiwana jest z dużym zainteresowaniem, zwłaszcza, że ostatnimi laty radziecka sztuka filmowa wyraźnie poszukuje nowych dróg i nowych środków wyrazu.

Tegoroczne Dni Filmu Radzieckiego rozpoczęły się 23 października i trwać będą do 15 listopada. W tym okresie zobaczymy szereg nowych, interesujących pozycji, jak dwuseryjną ekranizację dramatu Szekspira „Hamlet”.

„Szczegółowo” — jeśli można to tak nazwać — filmem „Dni” jest oczywiście ekranizacja „Hamleta” w reżyserii KOZINCIEWA. Film nagrodzono specjalną nagrodą jury Festiwalu w Wenecji w tym roku i już ten fakt świadczy o dobrej robocie realizatorów.

Kącik filatelistyczny

Olimpiada w Tokin



Szereg państw upamiętniło XVIII Igrzyska Olimpijskie wydaniem znaczków pocztowych. Są to przeważnie wieloznaczkowe serie z barwnymi sylwetkami sportowców. W naszym kąciku zamieszczamy dziś jeden z sześciu znaczkowej serii wydanej w NRD.

I. SMOKTUNOWSKI, który nie hołduje starym tradycjom aktorskim, jest bardziej nowoczesny w swej sztuce, inny niż poprzednie wcielenia szekspirowskiej postaci.

Inną, godną uwagi pozycją Dni Filmu Radzieckiego jest dramat wojenny ALEKSANDRA STOLPERA „Żywi i martwi”. Film wskrzesza na ekranie pamiętne dni hitlerowskiej ofensywy na Związek Radziecki w lecie i jesieni 1941 roku.



Scena z filmu „Hamlet”.

z powstałe w pierwszych latach po wojnie. Reżyser skupia swą uwagę nie tylko na bohaterstwie i bezprzykładnej ofiarności radzieckich żołnierzy, ale jednocześnie ukazuje problem tysięcy niepotrzebnych ofiar, jakie pociągnęły za sobą skutki kultu jednostki: nieprzygotowanie, podejrzliwość, dezorientacja dowództwa.

Ten sam temat podejmuje WLADIMIR BASOW w filmie „Cisza”, naświetlając go jednak od strony społeczno-obyczajowej. W „Ciszy” spotykamy się z problemem represji wobec ludzi uczciwych, a jednocześnie pobłażliwością dla karierowiczów i ichórz.

W ciągu trwania „Dni” zobaczymy również wiele fil-

mów powtórkowych, które kiedyś cieszyły się u nas dużą frekwencją. Wymienić chociażby takie pozycje, jak „Cyryl” czy „Ostrożnie babciu”.

Z okazji Dni Filmu Radzieckiego warto przytoczyć interesujące dane na temat produkcji filmów radzieckich w naszych kinach po wojnie. Od roku 1944 weszło na ekrany polskich kin ponad 700 pełnometrażowych filmów radzieckich. Rekordową liczbę wi-



dzów, bo ponad 8 mln widzów, bo ponad 8 mln widzów, bo ponad 8 mln widzów, bo ponad 8 mln widzów, bo ponad 8 mln widzów, bo ponad 8 mln widzów.

Film radziecki zdobył sobie już prawo obywatelstwa na polskich ekranach i nie dziwnego, że na każdej nowej pozycję czekamy z zainteresowaniem.

Z kroniki MO

Sekcja Kryminalna KD MO ma pełne ręce roboty, której przysparzają jej nieletni przestępcy. A oto jedna z ostatnich spraw.

16-letniego Jerzego Kasprzyka i o rok starszego Andrzeja Kruczka już od dłuższego czasu mieli na oku funkcjonariusze MO. Kasprzyk — miał za sobą trzykrotny pobyt w domu poprawczym, za kradzież na terenie szkoły i włamania do piwnic. Na wniosek rodziców zwolniono go z zakładu, dając chłopcu szansę życia i nauki w normalnych warunkach.

Także Jurek Kasprzyk otrzymał wyrok. Do 21 roku życia a więc przez 4 lata będzie przebywał w zakładzie poprawczym na Okęcu. W przypadku Kruczka — sprawy nie rozstrzygnięto jeszcze. W schroniskach i zakładach zamkniętych — brak miejsca dla małoletnich przestępców i recydywistów. I to powinien być sygnał alarmowy dla wielu rodziców.

do końca września dokonali 20 kradzieży,

Obaj chłopcy mieli przydzielonego kuratora. Cóż z tego, kiedy jakiegokolwiek porozumienie z rodzicami złodziejaszków było niemożliwe. I jedna i druga matka tłumaczyła, że to ten drugi namawia jej syna do przestępstw.

Także Jurek Kasprzyk otrzymał wyrok. Do 21 roku życia a więc przez 4 lata będzie przebywał w zakładzie poprawczym na Okęcu. W przypadku Kruczka — sprawy nie rozstrzygnięto jeszcze.

I to powinien być sygnał alarmowy dla wielu rodziców.

BR

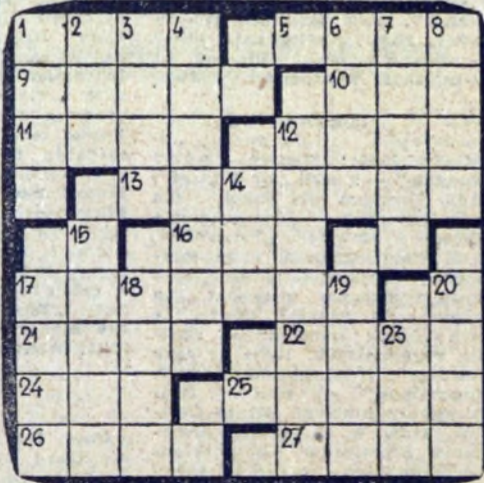
Redaguje Kolegium. — Wydaje Ośrodek Informacyjno-Prasowy Huty im. Lenina. Adres redakcji: Huta im. Lenina, Centrum Administracyjne Budynku „S”, klatka „B” — Telefon: Kierownictwo Ośrodka 428-99. Sekretariat odpowiedzialny redakcji centrala 401-18, wewn. 47-69. Sekretariat administracyjny 55-61. Rozgłośnia Zakładowa 41-69.

Drukarnia Prasowa Kraków, ul. Wielopole 1 G-49

Rozrywki umysłowe

KRZYŻÓWKA

POZIOMO: 1. pozostaje po wyłączeniu konopi, 6. pismo dyplomatyczne, 9. bilet nieba, 10. banknot, który wyszedł z obiegu i jest przedmiotem kolekcjonerstwa, 11. ma potać skrzydlatego chłopięcia z lukiem i strzałami, 12. podstawowe paliwo hutnicze, 13. prowincja starogrecka, 16. jostać z „W pustyni i w puszczy”, 17. miasto w woj. opolskim, stary ośrodek przedzalnictwa i tkactwa rzemieślniczego, 21. rzeka, do której wpływa Bóbr, 22. napełniony wodą rów okalający twierdzę, 24. roślina oleista, 25. polski taniec z figurami, 26. napój alkoholowy sporządzany z ryżu, 27. zapora rzeczna.



czytania, 5. drobna moneta starogrecka, jedna szóstka drachmy, 7. tegoroczna światowa stolica sportowa, 8. uraza do kogoś, 12. władza duchownego zwierzchnika mahometana, 14. japoński grosz, 15. odznaczenie nadawane za zasługi, 17. imię autorki „Rajskiej jabłoni”, 18. skrzynia na głosy, 19. skała na pochyłe drzewo, 20. ciało lotne, 23. wężsata ryba.

Logogrify

Do poziomych rzędów figury wpisać 13 wyrazów pięcioliterowych według podanych określeń, a następnie w zaznaczonych pionowych rzędach — najpierw w lewym a potem w środkowym — odczytać z góry na dół rozwiązania. ZNACZENIE WYRAZÓW: 1. treść opowiadania, 2. część nogi, 3. jednostka monetarna Indii, 4. głęboka knieja, gdzie przebywają zwierzęta leśne, 5. budowla obronna zamku, 6. przystąpienie do jakiejś organizacji, 7. pustynia w południowej części Arabii, 8. proces atroficzny, 9. jon o ładunku ujemnym, 10. imię męskie, 11. wezwanie do sądu, 12. narzędzie cieielskie do strugania, 13. szkło w oknie. Rozwiązania prosimy kierować pod adresem redakcji do dnia 6. XI br. z dopiskiem na kopertach „Rozrywki umysłowe”. Wśród Czytelników, którzy nadesłają przynajmniej jedną prawidłową odpowiedź, redakcja rozlosuje nagrody w postaci BONÓW KSIĄŻKOWYCH.

QUIZ 1. kawa — Etiopia, 2. ryż — Chiny, 3. kukurydza — Ameryka