



Z meczu Hutnik - Pogoń Szczecin. Na zdjęciu: Smlątek stracił właśnie piłkę w pojedynku z trzema obrońcami Pogoni. O tym ciekawym meczu piszemy dziś na stronie 5-iej w rubryce sportowej. Foto: W. KSIĄZEK



W szkole na Os. Kolorowym przyszli uczeńowie oraz ich rodzice pomagają budowlanym w robocie. Tutaj odbywa się czyszczenie metalowych ram okiennych. Pomoc - bardzo cenna.



Okaz jakiego jeszcze nie było! Grzyba o wadze 7 kg (słownie: kilogramów) znalazł na polach obok haldy żużlowej Zygmunt Wiśniewski, pracownik Nowej Huty. Niestety, nie był to ani prawdziwy, ani nawet pieczarka. Po prostu tzw. purchawka. O wielkości jej średnicy najlepiej świądź porównanie z położonymi obok rolkami filmu 6x9 cm. Okaz grzyba prezentuje p. Krystylna Wiśniewska. Foto: J. BROZEK

NIE OD RAZU Odlewnie zbudowano. W każdym razie nie od razu w takim stanie w jakim jest obecnie. Właściwie przez całe 12 lat pracy Odlewni Zeliwa, należącej do najstarszych wydziałów huty coś się tu uzupełnia, dobudowuje, przerabia, poprawia. I mimo ciasnoty, którą Odlewnia przeżywa - jak wiele wydziałów przystosowujących się do potrzeb rozbudowywanego kombinatu - wykrojono jakieś kąty na szatnie, łazienki, pokoje śniadaniowe, na kantorki dla pracowników dozoru.

Jest to wspólny dorobek całej załogi, która - jako pierwsza w Hucie im. Lenina - wyróżniona została tytułem Oddziału Pracy Socjalistycznej, kierowanego początkowo przez inż. Jana Piaseckiego a obecnie przez inż. Wacława Dubińskiego. Jest to sukces wypracowywany od 5 lat. Jeszcze w 1960 roku brygada mistrza Jana Dudka zdecydowała się rywalizować o tytuł Brygady Pracy Socjalistycznej. Z dobrym skutkiem. Pozazdrościły jej wyróżnienia brygady Mieczysława Bibuły i Teofila Pomykacza i także wkrótce

dorobiły się tytułów BPS. Inicjatorem współzawodnictwa - popieranego przez kierownictwo, organizację partyjną i związkową - był ZMS. Teraz jest ono udziałem całej załogi Odlewni Zeliwa. Przyłączyły się do niego także brygady: Józefa Sadowskiego,

Zaszczytne wyróżnienie
Załoga
Odlewni Zeliwa
otrzymała tytuł
Oddziału Pracy
Socjalistycznej

Stanisława Pelca, Adama Króla, Mieczysława Słowika, inż. Władysława Medonia, inż. Jerzego Moczana, Władysława Łomca i Franciszka Dżyzi. Tylko ta ostatnia brygada nie zdobyła jeszcze tytułu BPS (ubiega się), wszystkie pozostałe są już „utytułowane”.

Zdobyły nawet 10 srebrnych i 3 złote odznaki BPS, co dowołało, że współzawodnictwo trwa. Dowodzą tego również wyniki produkcyjne i ekonomiczne, które od dawna wyróżniają Odlewnie Zeliwa wśród innych oddziałów Piłnu Głównego Mechanika. Zwiększyła się wydajność pracy, w pewnym stopniu zmalała ilość wybraków. Kierownicy działów - inż. inż. Adam Kasprzyk i Jerzy Kolanko z cłowkiem w ręku wyliczają: w okresie ostatniego roku tona wlewnic potaniała o 66 złotych, koszt produkcji 1 tony osprzetu zmniejszył się o 34 złote a odlewy części maszyn produkują się o 185 złotych taniej (na 1 tonę) niż przed rokiem. W okresie ostatniego roku normy wykonywano średnio w 154 proc., co znalazło wyraz w zwiększonych zarobkach - licząc na godzinę - z 13,59 do 13,97 zł.

Większość pracowników Odlewni Zeliwa tu zaczynała hutniczą pracę, spora część pracuje tu od początku istnienia wydziału, choć praca jest ciężka i niezbyt popularna. 64 pracowników tu dorobiło się od podstaw tytułów kwalifikowanych robotników w zawodzie formierza - odlewnika, odlewnika żeliwa i staliwa. Nie przyszło to łatwo, dobry formierz musi popracować 3-5 lat, żeby dobrze opanować swój fach.

(Dokończenie na str. 2)

GŁOS NOWEJ HUTY

Rok IX Nr 33 (454) Kraków, 21 VIII. - 27 VIII. 1965 r. Cena 50 gr.

Dziś
w numerze

- Warunki pracy w lecie dobre - str. 3.
- Tutaj rządził Bala - str. 6.
- Przed pierwszym dzwonkiem szkolnym - str. 7.

Signalizujemy opóźnienia na priorytetowej budowie

Budowa Stalowni Konwertorowo-Tlenowej jest priorytetowa, na stal z konwertorów czeka nasz przemysł. Te fakty są wiadome nie od dziś i dlatego zaskakuje stan, który można na tym ogromnym terenie budowlanym zaobserwować. Jak stwierdza kierownictwo Stalowni, oczekujące wraz z załogą na podjęcie eksploatacji, postęp prac budowlanych na przestrzeni ostatnich dwóch miesięcy jest co najmniej niezadawalający. Zagroża to poważnie terminowi uruchomienia tego ważnego wydziału huty, a o dalszym jego przesuwanie nie można przecież myśleć. Ostatnio postęp prac widać jedynie w stacji ssaw. A to za mało w skali całości robót koniecznych jeszcze do wykonania.

Jaka jest główna przyczyna opieszałego tempa robót w rejonie Stalowni Konwertorowo-Tlenowej, odnotowana z bieżących obserwacji? Przede wszystkim brak potencjału pracowniczego. Za mała jest załoga PIP i Elektroinstalacji, czego wynikiem są opóźnienia robót w głównym budynku tej Stalowni. (Dokończenie na str. 2)

W odpowiedzi na pytania

Przygotowania do regulacji czynszów w naszej dzielnicy - w pełnym toku

WZWIĄZKU z licznymi zapytaniami naszych Czytelników w sprawie regulacji czynszów, zasięgnęliśmy informacji w RN m. Krakowa, Prez. DRN oraz DZBM w Nowej Hucie, zarówno odnośnie realizacji zasad, które obowiązują w naszej dzielnicy, jak i przebiegu prac przygotowawczych do wprowadzenia nowych czynszów i dodatków wyrównawczych.

OSIEDLA NOWEJ HUTY W STREFIE ŚRÓDMIEJSKIEJ

Jak została zaszeregowana terytorialnie Nowa Huta, tj. do jakiej strefy i jakie stawki czynszowe - ogólnie biorąc - będą w niej obowiązywać w myśl postanowienia Rady Ministrów oraz uchwały Prez. Rady m. Krakowa? Z tym pytaniem zwróciliśmy się do Wydziału Gospodarki Komunalnej Prez. Rady m. Krakowa. Sprawom powyższym poświęca uwagę cały zespół pracowników specjalnie powołany do przygotowania regulacji czynszów na terenie Krakowa. Otóż najważniejsze: Nowa Huta została podzielona na dwie strefy. - Strefa pierwsza obejmuje wszystkie nowe osiedla nowohuckie, natomiast strefa druga osiedla wiejskie.

W strefie pierwszej znajdują się więc wszystkie osiedla zbudowane od początku istnienia naszej dzielnicy. Będą one częścią strefy śródmiejskiej całego Krakowa. Usadnia to superkonfort naszych mieszkańców. Dla dokładniejszego określenia przypominajmy, w ślad za rozporządzeniem Rady Ministrów z dnia 20 lipca br. w sprawie czynszów najmu za lokale mieszkalne: regulacji czynszów podlegają lokale mieszkalne objęte przepisami prawa lokalowego, a w szczególności lokale położone w budynkach pozostających w za-

rządzie organów do spraw mieszkaniowych prez. rad narodowych lub podległych im przedsiębiorstw sprawujących zarząd budynków, następnie w budynkach przeznaczonych na mieszkania służbowe oraz w innych budynkach pozostających w zarządzie jednostek gospodarki społecznej i wreszcie w budynkach stanowiących własność osób fizycznych i prawnych, nie będących jednostkami gospodarki społecznej.

Co uznaje się za powierzchnię użytkową mieszkania? Dla uniknięcia wątpliwości zgłaszanych przez niektórych Czytelników powtarzamy, iż obej-

muje ona całe mieszkanie, tj. pokoje, przedpokój, kuchnię, łazienkę, słowem wszystkie pomieszczenia znajdujące się na terenie mieszkania. Natomiast nie są wliczane balkony, loggie itp.

JAKIE STAWKI BĘDĄ OBOWIĄZYWAĆ NAJCZĘŚCIEJ?

Jak wiemy, stawki za 1 m kw. są zróżnicowane. Które z nich będą w naszej dzielnicy obowiązywać największą ilość mieszkańców? A więc w strefie pierwszej, czyli we wszystkich naszych nowoczesnych osiedlach za 1 m kw. (Dalszy ciąg na str. 2)

XII SPARTAKIADA HIL

GŁÓWNY ENERGETYK I STALOWNIA KONWERTOROWA NA CZELE LIGI PIŁKARSKICH

W środę, w czasie gdy piłkarze Hutnika toczyli zwycięski pojedynek z drużyną mistrza Polski, na bocznym boisku odbywały się kolejne mecze Spartakiady. Grała I liga. A oto rezultaty:

Zakład Koksochemiczny - Zakład Materiałów Ogniotrwałych 3:2 (1:0). Bramki strzelili: Dymek 2 i Klusek dla zespołu koksowników oraz Babiak 2 dla drużyny ZMO.

Transport Kolejowy - HPR 1:1 (1:0). Strzelcy bramki: Tomeczko (Transport) i Pawlik (HPR).

Po śródogodowych meczach tabela I ligi ukształtowała się następująco:

1. Gł. Energetyk	7 11 19:7
2. Wydz. Mech.-Konstr.	5 11 16:9
3. Zakład Koks.	6 10 12:10
4. Walcownia Gorąca	6 8 12:5
5. Transport Kol.	7 7 11:6
6. Odlewnie	6 6 8:5
7. Walcownia Zimna	6 6 6:8

2. HPR	7 4 9:14
3. Stalownia	6 2 8:19
10. Zakład Mat. Ogn.	6 1 6:23

II LIGA	
1. St. Konwertorowa	6 10 20:3
2. Walc. Wstępne	5 9 24:5
3. Walc. Drobna	5 9 13:4
4. Wydz. Samochodowy	5 7 16:11
5. Wielkie Piece	7 7 14:16
6. Wydział Rur	7 6 7:15
7. Wydz. Rem. Masz.	5 5 7:11
8. Wydział Wlewnic	7 3 9:30
9. Aglomerownia	6 0 5:17

Począwszy od dziś (sobota 21 sierpnia) spotkania w obu ligach piłkarskich będą się rozpoczynać o pół godziny wcześniej - pierwszy mecz o 16.00, drugi o 17.30.

ODPOWIEDZI REDAKCJI

Ob. J. W. Czuj - zgadzamy się z Panem, że atmosfera na niektórych piłkarskich imprezach Spartakiady daleka jest od doskonałości, że zacieźnienie, źle pojęte ambicje przesłaniają niektórym u-

(Ciąg dalszy na str. 5)

POKAZ FILMU „ZNACHOR” W KINIE „ŚWIT”

Wszystkich kinomanów z przyjemnością zawiadamiamy, że w sobotę, tj. 21 bm. odbędzie się w kinie „Swit”

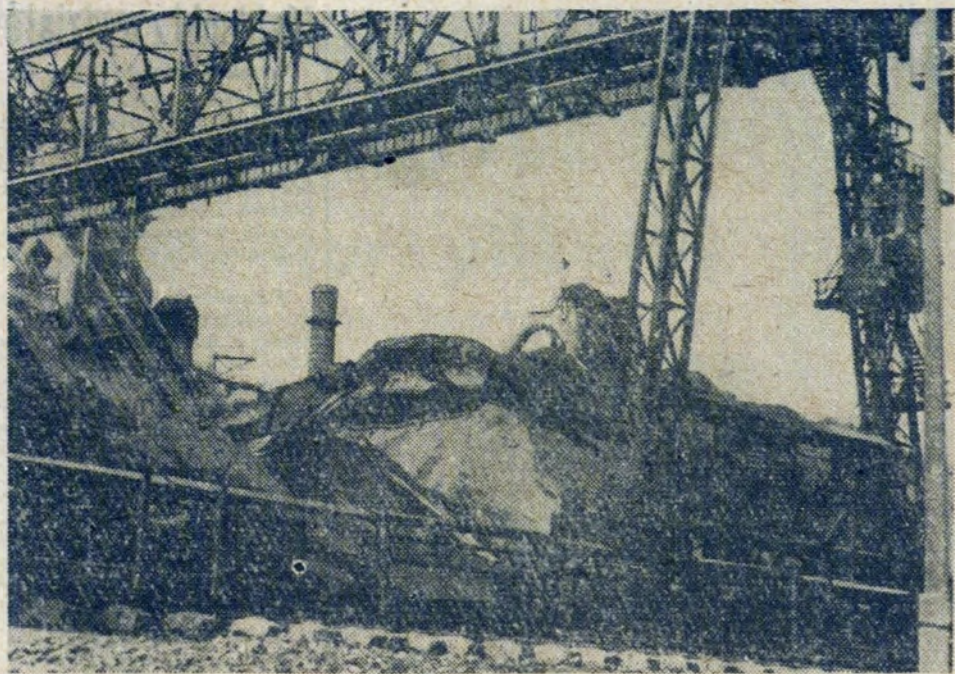
Najkrócej

w Nowej Hucie pokaz przedwojennego filmu „Znachor” z Junoszą Stępowskim i M. Cwiklińską w rolach głównych. Seans rozpocznie się o godz. 22.30. Zachęcamy. (lk)

KONKURS PT. „CO WIESZ O ZIEMIACH ZACHODNICH”

Koło TRZZ w Hucie im. Lenina organizuje konkurs pod hasłem „Co wiesz o Ziemiach Zachodnich i Północnych”. Spotkania konkursowe odbywać się będą w czasie od 21 km. do 25 listopada br. Warunki konkursu podano w ulotkach przesłanych do Rad Oddziałowych HIL i do przy-

(Dokończenie na str. 2)



Most przeladunkowy rudy na składowisku Wielkich Pieców. Foto: B. DZIEKAN

Meldunki z wydziałów HiL

Warunki pracy w lecie dobre

- produkcja przebiega rytmicznie
- trudności z zaopatrzeniem załogi

Lato mamy nietypowe, więcej w nim chłódów niż ciepła, a cóż dopiero mówić o upałach. Rzecz prawie nieznaną. Można więc przyjąć, że taka pogoda (chłody i deszcze) raczej sprzyja hutnikom w ich ciężkiej pracy — zwłaszcza w trudnym okresie letnim. Postanowiliśmy zasięgnąć paru informacji jak jest w sierpniu w wydziałach huty. Jak przebiega produkcja i w jakich konkretnych warunkach ona się odbywa? Oto meldunki z kilku wydziałów HiL.

W STALOWNI MYŚLĄ JUŻ O NASTĘPNYM ZOBOWIĄZANIU

TAK JUZ JEST, że stalownicy zawsze kroczą teraz w czołówce najlepszych wydziałów huty. Mimo lata i związanych z tym niedogodności dla najbardziej gorącego z ogólnych wydziałów, produkcja przebiega bardzo dobrze. Jak informuje nas sekretarz KZ PZPR tow. JÓZEF NOWOTNY — stalownicy z powodzeniem realizują swe zobowiązania produkcyjne podjęte na cześć XXI rocznicy Manifestu Lipcowego PKWN. Postanowili wówczas dać do końca br. dodatkową produkcję 20 tys. ton stali. W tej chwili mają już na wycmgniecie 12 tys. ton, a więc półmilion został dawno minięty.

Tempo pracy jest wysmienite. Obsady wszystkich pieców martenowskich rytmicznie wykonują swe zadania dobowe, często przekraczają je. Barczo trudno jest w tej sytuacji kogoś specjalnie wyróżnić. Wszystkie obsady pieców zasługują na słowa pochwały. Szczególnie istotne jest i to, że przekraczanie zadań produkcyjnych nie odbywa się absolutnie ze szkoda dla jakości stali. Wprost przeciwnie, utrzymywane są wysokie wskaźniki jakościowe. Wlewki dostarczane walcownikom ze Zgniatacza spotykają się z uznaniem. A jak wiadomo pochwały nie padają stąd nigdy łatwo, ani pochopnie...

Stalownicy — dążąc

szybko do całkowitego wykonania swego zobowiązania — przepatrują już możliwości zgłoszenia nowego, dodatkowego czynu. Pragną podjąć jeszcze jedno w br. zobowiązanie produkcyjne, tym razem dla uczczenia rocznicy Wielkiej Socjalistycznej Rewolucji Październikowej. Znowu miliony złotych dzięki dodatkowej stali, znowu ogromne oszczędności dla huty.

A warunki pracy załogi? Zaczepienie w napięciu chłodzące? I w tej dziedzinie sytuacja kształtuje się w sierpniu barczo korzystnie. Załoga otrzymuje stale dostateczne, zupełnie wystarczające ilości napojów chłodzących. Ani jednego dnia nie było z tym kłopotu. Poważne natomiast zastrzeżenia budzi z a o p a t r z e n i e miejscowego bufetu oraz stołówki. Wybór tutaj jest praktycznie biorąc żaden. Od dwóch tygodni nie uświadczysz w bufecie innej kielbasy jak tylko tej najgorszej w cenie 36 zł za kilogram. Co się dzieje z lepszymi gatunkami kielbasy? Czy stalownicy nie mają prawa do innych rodzajów wędlin? Te pytania kierujemy pod adresem OZR-u HiL prosząc o bardziej serdeczne zajęcie się bufetem Stalowni.

Od nas natomiast chcielibyśmy zwrócić uwagę na panoszące się w budynku brudy. Odnosi się to do korytarzy, do pomieszczenia bufetu, do szatni i do stołówki. W tej dziedzinie wydział pozostaje wyraźnie w tyle. Wstyd mi było, kiedy oprowadzając ostatnio po stalowni amerykańskiego dziennikarza (z polskiej postępowej gazety w Detroit) zetknęliśmy się z tymi brudami i spotkaliśmy paru ludzi spożywających posiłek... na schodach biurowca. Porządki — to wydaje się jest sprawą niecierpiącą zwłoki.

W AGLOMEROWNI ZŁE ZAOPATRZENIE KIOSKU

PRACA W AGLOMEROWNI przebiega bez żadnych zakłóceń. Planu wykonywane są zawsze z nadwyżką, załoga dokłada starań, aby zaopatrzenie wielkich pieców w spiek było jak najlepsze. Warunki pracy — szczególnie trudne w tym wydziale z natury rzeczy — są dość dobre, a to za sprawą solidnych przygotowań do lata. Kierownictwo i

cała załoga nie pominięły niczego, aby uczynić pracę w okresie letnim znośną. Nie jest dobrze natomiast z zaopatrzeniem miejscowego kiosku nawet w artykuły podstawowe. I tak np. brakuje nadal pieczywa, brakuje wędlin i masła. Chociaż wszędzie serów jest pod dostatkiem, tutaj nie zdradza nikt operatywności, aby braki w zakresie wędlin uzupełnić bodaj serami twardymi. Lepsza bułka z serem — mówią aglomerownicy — niż bez niczego...

Wody gazowanej i mineralnej w Aglomerowni nie brakuje. Trzeba więc zadbać bardziej i o kiosk, na który sypią się obecnie „gromy” załogi.

W WALCOWNI ZIMNEJ BLACH DOKUCZA ABSENCJA

ZADANIA PRODUKCYJNE Walcowni Zimnej Blach wykonywane są rytmicznie, jakkolwiek daje się odczuwać niedobory w dostawach wsadu z P-61. Największą trudność sprawia obecnie załozde wyrzalnica. Miały tu nadejść nowe mufle

(Dalszy ciąg na str. 4)

Przygotowania do regulacji czynszów w pełnym toku

(Dokończenie ze str. 1)

wierzchni użytkowej mieszkania będziemy płacić 3 zł 70 gr i 10 proc. dodatek obowiązujący w strefie śródmiejskiej, tj. łącznie 4 zł 7 gr. W kwocie wynikającej z przemnożenia tej stawki przez ilość m. kw. zajmowanej powierzchni mieszkania, mieszczą się świadczenia, które dotychczas były obliczane osobno, natomiast nie wlicza się do niej opłat za c. o., dźwigi osobowe, gaz oraz elektryczność.

Weźmy dla przykładu najbardziej typowe w naszej dzielnicy superkomfortowe mieszkanie dwupokojowe z kuchnią. Założmy, iż metraż jego liczy 50 m kw. Ponieważ stawka za 1 m kw. wyniesie 4 zł 7 gr, więc czynsz mieszczący za to mieszkanie ukształtuje się łącznie w kwocie 204 zł. Opierając się na tym przykładzie — ogromna większość mieszkańców naszej dzielnicy będzie mogła zorientować się w wysokości czynszów jakie będą płacić z dniem 1 października br. — jako pracownicy nowohuckich zakładów i najemcy mieszkań w nowych osiedlach.

Na pytania lokatorów garsonier, których mamy w Nowej Hucie dość dużo, odpowiedź jest prosta: garsoniery z la-

zienia — stawka za 1 m kw. wyniesie 3 zł 70 gr plus 10-procentowy dodatek, zaś w garsonierach bez łazienki za 1 m kw. — 3 zł 30 gr plus 10-procentowy dodatek, a więc łącznie 3 zł 63 gr.

— Jak będą obliczane czynsze we wspólnych mieszkaniach?

Nie ma ich w Nowej Hucie dużo, tym niemniej istnieją i pragniemy — przypomnieć, iż w tych wypadkach, gdy np. w trzypokojowym mieszkaniu jest dwóch najemców pracujących w hucie, czy którejs z instytucji nowohuckich, to obaj będą mieć stawkę czynszową od 1 m kw. tylko 3 zł 70 gr, bez 10-procentowego dodatku.

Natomiast za pozostałą powierzchnią użytkową w mieszkaniu, jak wspólna kuchnia, łazienka itd. będą obaj równorzędni najemcy płacić proporcjonalnie do powierzchni pokojów zajmowanych przez obie rodziny. Innymi słowy lokator zajmujący więcej pokoi w wspólnym mieszkaniu będzie obowiązany do pokrycia większej części czynszu za kuchnię itd., niż jego sąsiad, drugi równorzędny najemca, zajmujący np. tylko 1 pokój. Ten przykład także pozwoli mieszkańcom wspólnych mieszkań w nowohuckich blokach obliczyć sobie przypadające na nich opłaty miesięczne za mieszkanie.

JEŚLI SUBLOKATOREM JEST RENCISTA LUB STUDENT

Jak będzie z dodatkami wyrównawczym wyliczanym przez zakłady pra-

cy od października, gdy najemca mieszkania przyjął do niego dobrowolnie podnajemcę, czyli sublokatora? Otóż przysługiwać on będzie najemcy mieszkania tylko w wypadkach, gdy sublokatorami będą rencista, uczeń, student wyższej uczelni (stacjonarnej) lub osoba pobierająca stały zasiłek z funduszu pomocy społecznej. W każdym innym przypadku, w razie wynajęcia sublokatorowi części mieszkania, najemcy nie przysługuje dodatek wyrównawczy z zakładu pracy.

APEL O TERMINOWE SKŁADANIE OŚWIADCZEŃ

Z kolei odwiedzamy nowohucki DZBM. Tutaj koncentrują się bieżące przygotowania do wprowadzenia regulacji czynszów w Nowej Hucie. Dowiadujemy się, iż obecnie wszystkie ADM doreczają najemcom oświadczenia, w których mieszkańcy są zobowiązani podać niezbędne dane do 7 dni. Dokładne wypełnienie i terminowe oddanie ADM powyższych oświadczeń jest zasadniczym obowiązkiem w tej chwili wszystkich najemców, choćby ze względu na możliwość wypłacenia dodatku wyrównawczego przez zakłady pracy już w październiku.

Ponieważ nie jest możliwe poruszenie wszystkich zagadnień związanych z regulacją czynszów i wprowadzeniem dodatków wyrównawczych w jednym artykule, będziemy starali się odpowiadać Czytelnikom na pytania w następnych numerach GNH. (K)

Uprzejmość

Przypominam sobie powiedzenie: To nie mój rejon; kolega poda. — A kiedy? — Zaraz przyjdzie.

Łatwo się domyśleć, że rzecz ma miejsce w restauracji.

Leż to razy podobnego typu „doświadczenia” nie tylko mnie się przytrafiały?!

Niejednokrotnie powtarzamy: uprzejmość przeciętnie nie kosztuje. Niby proste. A jednak... Ze różnicę z tym bywa nie trzeba udowadniać. Dziś, pragnę podzielić się pewnym faktem z ostatnich dni (dokładnie: z nocy na 12 sierpnia). W jakim celu? Chociażby dlatego, żeby potwierdzić istnienie tej zwykłej prawdy. Nie, to za mało. Pragnę w gruncie rzeczy udowodnić, iż wiara w „naturalną” uprzejmość nie jest pozbawiona podstaw. Jakkolwiek tuzini sceptyków każdego dnia czynią niemało, żeby podważyć zaufanie do „bezzinteresownych” reakcji ludzkiego serca. A więc: działam contra zatwardziały sceptycyzm.

Było to w nocy. Jechałem pojazdem w celu załatwienia pilnych służbowych spraw. Na jednym ze skrzyżowań ulic miasta, nawiasem mówiąc zupełnie nieoświetlonym, zablokowało mi się kolo. Nie mogłem ruszyć z miejsca ani naprawić uszkodzenia (brak światła); nie byłem też w stanie odprowadzić pojazdu ze skrzyżowania. Co robić? Z obowiązków, z których musiałem się wywiązać, nikt mnie nie mógł zwolnić.

Po krótkiej medytacji postanowiłem telefonować do MO.

Oficer dyżurny Miejscowej Komendy MO wysłuchał mnie uprzejmie. — Zaraz tam wyślę samochód...

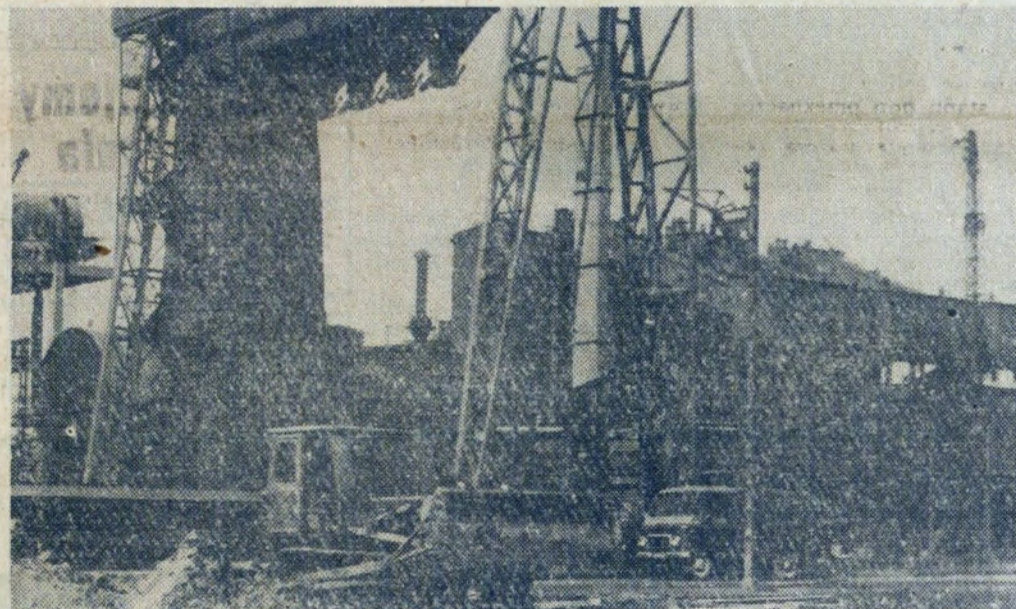
I rzeczywiście. Nie minęło pięć minut, gdy na wskazane miejsce zjechała milicyjna „Warszawa”. Wsiadli z niej dwaj sierżanci. Z latarką w ręku oglądali przyczynę awarii. Nie, nie przyglądali się. Chcąc usunąć awarię z miejsca zabrali się do pracy.

W dwadzieścia minut później ponownie jechałem pojazdem. A milicyjanci? — Cóż: pożegnali się; zasalutowali. I... już ich nie było.

Niby proste. Zwykła uprzejmość. Zyczliwość. Czy zobowiązany był do niej dyżurny oficer MO kapitan Roman Skibiński? Nie, na pewno nie. Czy sierżanci Franciszek Czajkowski i Jan Kalenda musieli brać udział w sprawie pojazdu? Ależ nie; absolutnie. W żadnej służbowej instrukcji nie ma takiego przepisu. A więc...

Zestawmy kilka refleksji. Pierwsza: nie tak niejednemu ludzi, jak uprzejmość. To ona powoduje, że ciepło i z sympatią odnosimy się do innych. I druga — to już stara prawda — uprzejmość jest podstawą kultury pracy; co do tego nie mam żadnych wątpliwości. A swoją drogą — postawą funkcjonariuszy MO — byłam oczarowany!

OBSERWATOR



Rozbudowa i produkcja, trudna ale konieczna symbioza.

Foto: S. GAWLIŃSKI



W naszych szkołach

Przed pierwszym dzwonkiem...

Drużba połowa sierpnia przyniosła nareszcie pogodę, na jaką czekaliśmy od kilku miesięcy.

Na ścianie pokoju zastępcy kierownika wydziału oświaty DRN mgr FRANCISZKA PARLAKA wisi duża mapa obwodów szkół podstawowych dzielnicy.

dał 24 — choć zlikwidowana została szkoła nr 71 w Bieńczykach — na osiedlu wiejskim.

gólnokształcących i zawodowych (Wydział Oświaty rejestruje ich 140) osiemdziesięciu miałyby rozwiązany problem dalszej nauki.

Ponad dwa mln zł przeznaczono w tym roku na remonty bieżące i kapitalne 3 obiektów. Remont przeprowadzany jest w 4 szkołach podstawowych (76, 87, 91 i 83).

Wśród 26 sierpnia a 1 września odbędą się doroczne konferencje nauczycielskie i kierowników szkół.

Sklepy papirnicze od początku miesiąca notują ożywiony ruch. Jak twierdzi kierownik sklepu nr 47 przy Centrum C — rodzice zmądrzeli i zaczynają wcześniej zaopatrywać dzieci w niezbędne przybory szkolne.

Podobną sytuację odczuwa sklep nr 42, którego kierownik narzeka przede wszystkim na brak zeszytów bezdrzewnych 80 i 100 kartkowych.

Uwaga: nauka jazdy! „Warszawa” kursu samochodowego LOR na ulicach naszej dzielnicy.



Pięknie jest w Nowej Hucie na Alei Róż. Kwiaty i zielen, dużo przestrzeni. To bezsprzecznie najładniejsza arteria w naszej dzielnicy.



W Domu Małego Dziecka w Nowej Hucie. Pod troskliwą opieką pielęgniarek i wychowawczyń malcy czują się tu doskonale.



Uwaga: nauka jazdy! „Warszawa” kursu samochodowego LOR na ulicach naszej dzielnicy.

Z NOTATNIKA OBSERWATORA

Jak nas widzą

Pasażerowie pociągów warszawskich i innych wjeżdżających od tej strony do Krakowa, na przedpolu miasta mogą nocą zaobserwować lunę nad kombinatem i światła naszej dzielnicy.

i przesadzenie ich w miejsce między kombinatem, a miastem wymaga zapewne głównie wysiłku... administracyjnego.

Potrzebna jest informacja

Przyjeżdżają do nas goście. Mili, oczekiwani, np. rodziny z zagranicy. Takich właśnie gości spotkałam w tramwaju kilka dni temu.

A przecież można było im w tym dopomóc, ustawiając odpowiednio tablice z szczegółowymi planami ulic osiedla, przejść, itp., łącznie z podaniem numeracji bloków.

Dopiero koło 20 września oddana zostanie do użytku nowa szkoła na os. Kolorowym — dla 960 uczniów. Jej wykonawca — nowohucki PBM — nie zdążył bowiem niestety z ukończeniem budowy do 1 września.

Nowohucki Wydział Oświaty za pośrednictwem Kuratorium zwrócił się do Ministerstwa Oświaty z prośbą o zezwolenie na utworzenie dwóch dodatkowych ósmych klas przy jednym z tutejszych liceów.



KINA

SWIT do 22 bm. godz. 15.45, 18.00 i 20.15 „System” produkcji angielskiej, dozwoływany od lat 16, od 23 do 25 bm. „Strzał we mgłę” produkcji radzieckiej, doz. od lat 12 (godz. 16.00, 18.00 i 20.00).

PROGRAM TELEWIZJI 21 — 27 VIII SOBOTA

Godz. 10.00: Samotność długodystansowca — film fab. prod. ang. 17.40: 23 lekcja jęz. arg. 18.00: Program tygodnia. 18.15: Przygody rodziny Odrzutowskich.

NIEDZIELA

Godz. 9.00: Ludowy artysta ZSRR Faworskiej laureat Nagrody Lenińskiej — ilustrator książek. 14.25: Program dnia. 14.30: PKF. 14.40: Teatrzyk na jednej nodze.

PONIEDZIAŁEK

Godz. 10.00: Kodyn — film fab. prod. rum. 17.00: Program dnia. 17.05: 23 lekcja jęz. ros. 17.35: Przemówienie ambasadora Rumuńskiej Republiki Ludowej.

WTOREK

Godz. 17.30: Rozmańców krakowski. 17.40: 24 lekcja jęz. ang. 18.00: Po południu nie ma nas w domu — rep. 18.25: Wielcy pisarze — teleturniej z cyklu Wiedza i pamięć.

ŚRODA

Godz. 10.00: Wyspa jak paw — film z serii Dr Kildare. 17.35: Program dnia. 17.40: 24 lekcja jęz. ros. 18.00: PKF. 18.10: Pamiętacie o Alamo — film z serii: Przygody hr. Monte Christo.

CZWARTEK

Godz. 17.35: Program dnia. 17.40: 25 lekcja jęz. ang. 18.00: Tygodnik wiejski — Kiedy trzeba podjąć decyzję. 18.25: Recital fortepianowy Belli Dawidowicz.

PIĄTEK

Godz. 17.35: Program dnia. 17.40: 25 lekcja jęz. ros. 18.00: Nie tylko dla pań — magazyn. 18.25: Występ Rumuńskiego Zespołu Estradowego — progr. z Krakowa.

Usterki w blokach można sprawniej usuwać

Niedobrze jest, gdy w naszej gospodarce wdziera się dwutorowość. Przykładem tego mogą być kłopoty DZBM w Nowej Hucie.



Meble z warszawskiego „Ładu”

Ład to Spółdzielnia Pracy Architektury Wnętrz, dlatego też meble jej najczęściej są nie tylko ładne, lecz i wygodne.



cyjnym. Powstają także nowe, już w czasie użytkowania bloku. Mogłyby być one o wiele sprawniej usuwane, gdyby plany działania PRE, tynkujące nasze bloki były uzgadniane z DZBM.

Przy obecnym nieskoordynowaniu powyższych robót z pracami remontowymi DZBM wynikają takie sytuacje, jak np. w osiedlu Centrum C, blok nr 4: nie ma sposobu, by usunąć zaciek, a dom niszczy się i lokatorzy słusznie narzekają!

Sądzę, iż w ramach porządkowania naszej gospodarki można również uwzględnić słuszny postulat DZBM, by roboty elewacyjne przeprowadzane w Nowej Hucie były równocześnie okazją do dokonywania koniecznych napraw i likwidowania przykrych i kosztownych w skutkach usterek budowlanych.

Cyrk „Gdańsk” już tylko do niedzieli

Od paru tygodni wieczorami na Rondo ciągną tłumy ludzi z całego Krakowa i Nowej Huty. Magnesem jest cyrk „Gdańsk” i jego atrakcyjny program.

Ostatnie dwa pożegnalne przedstawienia odbędą się w dniu 22 sierpnia, tj. w niedzielę, o godz. 15 i 19. A więc, jeśli dotąd ktoś go nie odwiedził, radzimy się pospieszyć.

Drukarnia Prasowa Kraków, ul. Wisłolopa 1 W-36

W OBIEKTYWIE

Jest już po godzinie 16, a kolejka przy stoisku konfekcji dziecięcej nie maleje. Wybór tym razem dopisał.

ZBLIZA SIĘ nowy rok szkolny, a więc przygotowana już są w pełnym toku. Na stronie 7 piszemy o remontach szkół, tutaj zaś pragniemy pokazać kilka „migawek” z nowohuteckich sklepów w przededniu roku szkolnego. Wszędzie ruch — jak to zwykle przy takiej okazji bywa.

Mamy przymierzają swoim pociechom fartuszki szkolne i tornistry. Kupują zeszyty, bloki rysunkowe, pióra, ołówki. Słowem — zakupy przyborów szkolnych w pełnym toku. Trzeba przyznać, że nasz handel dobrze przygotował się tym razem do nowego roku szkolnego. Estetycznych, ładnych wyrobów nie brakuje.

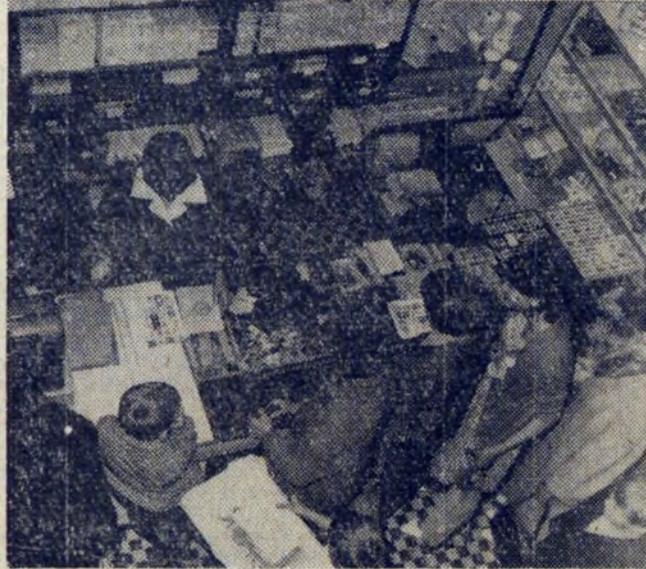
Tekst i foto. J. BROZEK



Ten mundurek będzie chyba dobry. Kupujemy. Kierownik sklepu „Świat Dziecka” pomaga ośobiście w wyborze.



Tornister na plecach, to już przedsmak szkoły. Kryśka idzie już do drugiej klasy. W sklepie przy Placu Centralnym z zakupem teczek i tornistrów nie ma problemu. Towaru jest tutaj w bród.



A tu też kolejka, tyle że po przybory szkolne. Obsługa małych klientów jest bardzo sprawną.



EKSKOMUNIKA MOŻE BYĆ REKLAMĄ...

WATYKAŃSKI TYGODNIK „Osservatore della Domenica” żąda ukarania ekskomuniką tych katolickich aktorów, reżyserów i producentów, którzy odpowiedzialni są „za sianie zgorzelenia niemoralnymi filmami”. Fakt, że kara taka nie jest dotychczas stosowana, przypisuje pismo temu, iż niektórzy z niemoralnych filmowców tylko czekają na ekskomunikę, spodziewając się dzięki niej skutecznej reklamy swoich filmów. I słusznie...

„ŚWIĘTA WOJNA” W REALIZACJI

Nowy komediowy film polski „Święta wojna”, realizowany przez Juliana Dziedzię (reżyser) i Mikołaja Sprudina (operator) podjął bardzo aktualny temat: wojnę między kibicami drużyn piłkarskich dwóch sąsiadujących ze sobą miasteczek. Prowadzone metody są niezbyt fair, ale ponieważ ma to być film wybitnie rozrywkowy, realizatorzy patrzą na swych bohaterów przez satyryczne okulary, z przymrużeniem oka. W rolach głównych zobaczymy: Elżbietę Czyżewską (znów!), Romana Kłosowskiego, Ryszarda Pietruskiego i Zdzisława Maklakiewicza.

kina wyświetlające obrazy typu „cinerama”. Abel Gance związał się już sam z telewizją, dla której przygotowuje kilka filmów. M. in. we wrześniu w telewizji francuskiej ukaże się jego film „Maria Tudor” według Wiktora Hugo.

LORD PRACOWNIKIEM FILMU

Mąż księżniczki Maigorzaty, lord Snowdon, z zawodu — jak wiadomo — fotograf, przyjął propozycję francuskiego reżysera Jules Dassin'a („Riffi”) wykonania serii zdjęć przy kręceniu filmu pt. „O 10.20 w letni wieczór”.

DWIE SEX-BOMBY W JEDNYM FILMIE!

Dużym powodzeniem w USA i w Europie zachodniej cieszy się film amerykański „Cyrek”, w którym główne role — matki i córki — odtwarzają urocze gwiazdy: Rita Hayworth i Claudia Cardinale



Oto Rita Hayworth i Claudia Cardinale w amerykańskim filmie „Cyrek”.

TELEWIZYJNE NIEBEZPIECZEŃSTWO

Filmy Abel Gance'a — znakomitego francuskiego reżysera, wytrawnego znawcy historii filmu, eksperymentatora w dziedzinie stereofonii i trójwymiarowego obrazu, przeżył swój prawdziwy renesans... na małym ekranie. Mimo, iż całe życie Gance związał z produkcją filmową, przeznaczoną na duży ekran, twierdzi on, że w ciągu najbliższych 20 lat telewizja, zwłaszcza kolorowa, „pożre” film i że ostaną się jedynie

le. Doprawdy trudno się zorientować (popatrzenie na zdjęcie), która z nich jest matką, a która córka... (dr)

Redaguje Kolegium. — Wydaje Ośrodek Informacyjno-Prasowy Huty im. Lenina. Adres Redakcji: Huta im. Lenina, Centrum Administracyjne Budynku „S”, klatka „B” — Telefon: Kierownik Ośrodka 428-99. Sekretariat odpowiedzialny redakcji centrala 401-10, wewn. 47-69. Sekretariat administracyjny 55-61. Rozgłośnia Zakładowa 44-69.

ANEGDOTY

PRZYJACIELE, ŻE SZKODA SŁÓW

„W świecie — powiedział pan N. — masz trzy rodzaje przyjaciół: przyjaciół, którzy cię kochają, przyjaciół, którzy gwizdzą na ciebie i przyjaciół, którzy cię nienawidzą.

REWANŻ

Pağanin brał udział w koncercie, na którym publiczność wygwizdała pewną estradę.

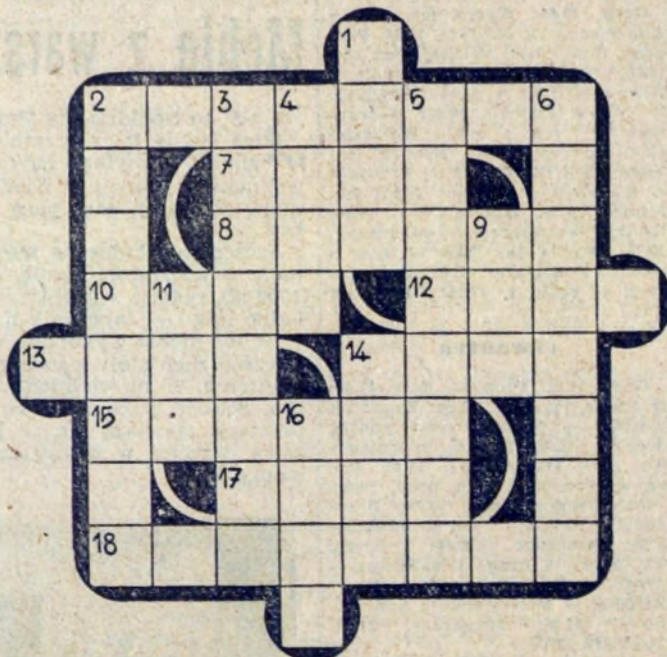
śpiewaczkę. Gdy przyszła kolej na występy Paganiniego, podszedł na przód estrady i powiedział do publiczności, która czekała na jego grę: — Teraz usłyszycie państwo głosy osób, które przed chwilą gwizdały.

Genialny skrzypek zaczął naśladować z nadzwyczajną dokładnością ryk osła.

Po tym jego wystąpieniu koncert się skończył, ponieważ Paganini musiał uciec przed gniewem tłumu, który z wściekłością rzucił się na niego.

Rozrywki umysłowe

KRZYŻÓWKA



POZIOMO: 2. zbiór fragmentów wybranych z dzieł jednego lub kilku autorów, 7. naczynie kuchenne, 8. naramiennik na mundurze wojskowym, 10. przykrycie na konia, 12. imię królów duńskich, norweskich i szwedzkich, 13. pościel, 14. polecenie weksla, 15. tkanina ozdobna na ścianę, 17. wyspa koralowa w kształcie pierścienia, 18. długiej trwający silny ogień artyleryjski.

PIONOWO: 1. jednostka monetarna Meksyku, 2. słuchacz wyższej szkoły, bardziej archaicznie, 3. dawny dwukolowy, odkryty reproduced w książce, 4. symbol tandety, 5. fińska epopeja narodowa, 6. zwierze znane z wielkiej zwinności, 9. okres w dziejach, 11. litera alfabety greckiego, 14. widzialna postać staroegipskiego boga Re, mająca kształt tarczy słonecznej, 15. najmniejsza cząstka pierwiastka chemicznego.

ROZWIĄZANIE ZADAŃ Z NR 32 KRZYŻÓWKA

POZIOMO: 1. Grzegorz, 7. atak, 8. loka, 10. lis, 11. Ezop, 12. Has, 13. nos, 14. Nowa, 15. din, 16. Liban, 17. Aida, 18. wygnanie.

PIONOWO: 1. sok, 2. Goleniów,

3. zakos, 4. etap, 5. gaj, 6. zwłanie, 9. ozon, 10. lawa, 12. heban, 14. Nida, 16. lin, 17. aga.

WIROWKA

OD WINA — GLUPIA MINA (przysłowie ludowe)
WYRAZY POMOCNICZE: 1. Radom, 2. Oliwa, 3. siano, 4. Wołga, 5. kaput, 6. Twain, 7. Olimp, 8. trans.

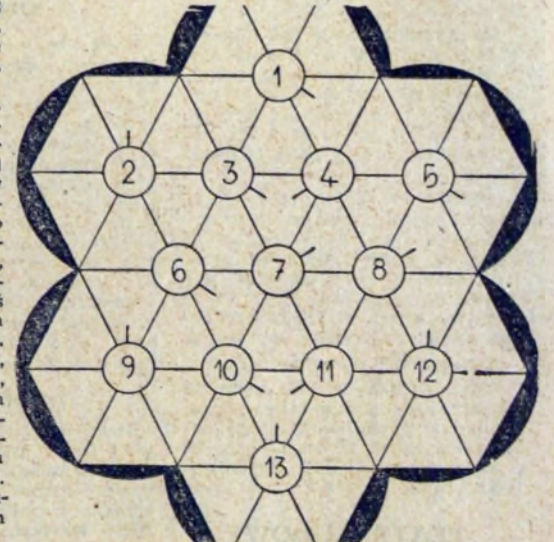
WIROWKA

Dookoła poszczególnych liczb wpisać 13 wyrazów sześcioliterowych według podanych niżej o-

kreśleń. Początek — w polach zaznaczonych kreskami, kierunek — zegarowy.

ZNACZENIE WYRAZÓW:

1. Irzewo iglaste stref ciepłych, 2. podwyższenie dla mówcy, 3. góry na Półwyspie Bałkańskim, 4. rodzaj reprodukcji w książce, 5. głęboka dolina o bardzo stromych zboczach, 6. miasto w Hiszpanii, kiedyś stolica państwa Wizygotów, 7. miłośnik czegoś, 8. wódz kozacki, 9. otwarta na zewnątrz budynek ku łoża piętrowa, 10. stolica Kolumbii, 11. metropolia Suddanu, 12. tyton sproszkowany, 13. stary ludowy taniec hiszpański lub krótki stanik damski.



Rozwiązania prosimy kierować pod adresem redakcji do dnia 27 VIII br. (decyduje data stempla pocztowego) z dopiskiem na ko-

pertach „Rozrywki umysłowe”. Wśród Czytelników, którzy nadesłają przynajmniej jedną prawidłową odpowiedź, redakcja rozlosuje nagrody w postaci **BONÓW KSIĄŻKOWYCH**.

Kącik filatelistyczny

20-lecie wyzwolenia Czechosłowacji

Teresin — hitlerowski obóz koncentracyjny na terenie Czechosłowacji obchodził — w lutym br. — dwudziestą rocznicę swego wyzwolenia. Z tej okazji poczta czechosłowacka wydała znaczek wartości 30 halerzy. Znaczek jest w kolorze szaro-czerwonym, jego rysunek przedsta-

wia baraki i dziedziniec obozowy, u dołu znaczka symboliczny kwiat róży. Drugi znaczek w naszym kąciku — również czeski — wydany został wraz z 6-wartościową serią z okazji 20 rocznicy wyzwolenia Czechosłowacji. Wartość tego znaczka wynosi 1.60 kcs.

