

Cała huta czeka na uruchomienie Aglomerowni II



Brygada mistrza Stanisława Pytla przy pracach wykończe niowych na czerpaku.

W chwili, gdy piszemy te słowa na budowie Aglomerowni II liczy się niemal godziny. Trudno jeszcze ustalić, czy Aglomerownia II ruszy za dwa czy więcej dni, ale gorączka panuje ogólnie.

Jest czwartek, godzina 13, gorące południe. W świetlicy nowego budynku administracyjnego Aglomerowni II trwają przygotowania do WKO. Są obecni przedstawiciele przyszłych użytkowników z kierownikiem Wydziału Aglomerowni (starej i nowej) mgr inż. Henrykiem Kozakiem oraz sekretarzem KZ PZPR tow. Stanisławem Oldakiem na czele, jest naczelny dyrektor PPB HIL mgr inż. Henryk Vogt. Obok mgr inż. J. Waligórskiego z Dyrekcji Inwestycji HIL, widać przedstawicieli załóg Zarządu nr 3 PPB HIL, z Mostostalu, ZRI, Elektromontażu i in. podwykonawców. Można powiedzieć, iż jest to niemal nieustająca rada nad odbiorami i usuwaniem usterek. Dziś jeszcze nie wyłoni się niestety dokładne ustalenie terminu wyprodukowania pierwszego aglomeratu. Ale naprawdę jest za pięć minut dwunasta.

W trudnych dniach walki o każdą godzinę i intensywnego usuwania usterek, które nie pozwalają jeszcze przekazać całości budowy, szczególnie słowa uznania należą się załozce rozruchowej Aglomerowni II, przyszłej obsadzie tego obiektu. Starym, doświadczonym pracownikom Aglomerowni I, z dozoru i fizycznym, którzy pracują na budowie w rozruchu przez wiele godzin dziennie, o wiele więcej, niż wynikałoby z ich obowiązków. I trzeba to powiedzieć o całej załozce rozruchowej. Nie morąc wymienić wszystkich zasługują-

cych na wyróżnienie, podajemy choć kilka nazwisk. A więc dużo wysiłku w współpracy z budowlanymi przy ustawianiu usterek wkłada Gustaw Renard, przyszedł dyspozytor Aglomerowni II, wyróżnia się wśród załogi rozruchowej Stanisław Pytel, mistrz branżowy utrzymania ruchu oraz brygada pracująca pod jego kierownictwem. Następnie Mirosław Prucia, kierownik zmiany, mistrz-energetyk Marian Czuchra; wyróżniają się członkowie brygady Wacława Bednarskiego, brygady Franciszka Bukciego z wywrotnic wazonowych, Michał Ziobro z warsztatu utrzymania ruchu. Nic dosłownie nie dzieje się w Aglomerowni II bez udziału kierownika całości wydziału inż. Henryka Kozaka, który wkłada maksimum wysiłku w odebranie nowych obiektów bez usterek, podobnie jak kierownika Aglomerowni II inż. Jerzego Sarneckiego i sekretarza KZ partii z tego wydziału Stanisława Oldaka.

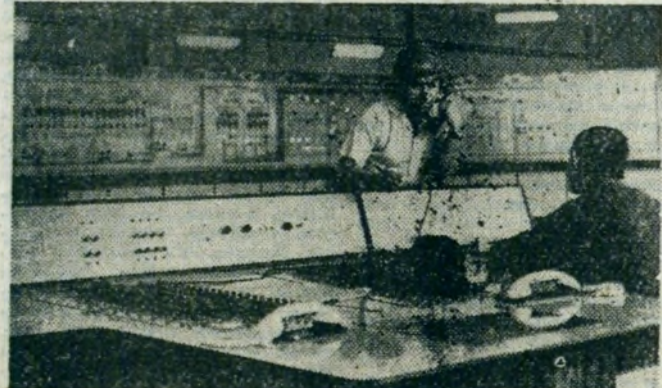
Trudny egzamin dla budowlanych i załóg rozruchowych rysują się jego ostateczne wyniki. Właśnie odbywają się próby montażowe na chłodniach spieku nr 1 i nr 2. Ustawia się dostrzeżone usterek. Po próbach montażowych są już taśmy spiekające i tu odbywa się usuwanie usterek, warunkujące rozpoczęcie rozruchu na gorąco. Droga Rudy, kamienia i koksu została przekazana odeinkami w dniach 7, 8 i 9 bm. W dniu 10 bm. wszedł do rozruchu ciąg mieszankowy. Nadal są usuwane niedoróbki w pom-

downi energetycznej, dobiega końca prace przed oddaniem drugiej wywrotnicy wagonowej.

W tych dniach w Aglomerowni II zostanie ukończony drugi z rzędu kurs wdrażania załogi do obsługi technologicznej nowych urządzeń. Nieoczekiwana, drobniejsza, ale dokuczliwa trudność wynika z drukowaniem instrukcji technologicznych, których jeszcze części brak; adresuemy tę sprawę do drukarni w kombinacie.

Załoga Aglomerowni II liczy obecnie 540 członków i jeszcze się powiększy w tym roku. Na jej prace, na produkcję nowego aglomeratu czeka przede wszystkim Wydział Wielkopiecowy. A większa ilość surowki, to z kolei większa ilość stali. Stąd nie będzie przesady, jeśli powiemy, że na Aglomerowni II czeka cała huta. Oczekiwania to ma się zakończyć pomyślnie w najbliższych dniach.

I. KOZ.



Piękna i nowoczesna jest dyspozytornia Aglomerowni II. Tutaj zbiegają się wszystkie uści łączenia, a przyrządy informują o pracy setek urządzeń.

KOMUNIKAT MPK

W związku z coraz częściej powtarzającymi się nieporozumieniami pomiędzy pasażerami a personelem ruchu MPK przy przewożeniu wózków dziecięcych autobusami — Dyrekcja MPK wyjaśnia: zgodnie z obowiązującymi przepisami porządkowymi przy przewożeniu osób i bagażu autobusami komunalnych przedsiębiorstw (zakładów) komunikacyjnych (załącznik do zarządzenia ministra gospodarki komunalnej z dnia 23 II 65 poz. 39 rozdz. 4 — § 24,

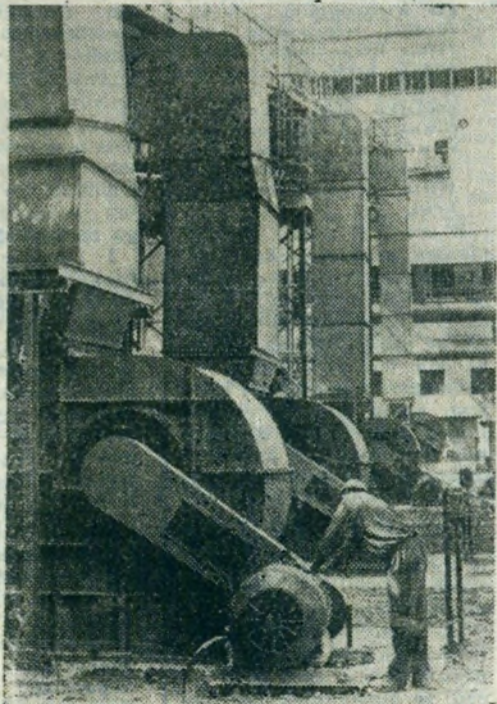
pkt. 4) — „W okresach mniejszego nasilenia ruchu pasażerskiego mogą być przewożone składane wózki dziecięce, natomiast dziecko musi znajdować się na ręku osoby opiekującej się”.

W świetle powyższego, głębokie wózki dziecięce nie mogą być przewożone autobusami. Zarządzenie to dotyczy również komunikacji tramwajowej.

Celem uniknięcia przykrych incydentów, prosimy korzystających z komunikacji miejskiej o przestrzeganie powyższego.

Wentylatory chłodni spieku. Takich nowoczesnych i wydajnych urządzeń może nowemu wydziałowi pozazdrościć dotychczasowa nasza Aglomerownia.

Foto. J. Podlecki



Racjonalizacja — kopalnią korzyści

Poważnymi osiągnięciami mogą pochwalić się nowatorzy produkcji z Walcowni Gorącej Blach. W okresie 10 lat pracy tego wydziału zgłosili oni 975 projektów racjonalizatorskich, z których 545 zastosowano w produkcji, przysparzając hucie 37.943.260 zł oszczędności. Najbardziej wydajny dla ruchu wynalazczy pracowniczej wydziału P-61 był rok 1965. Zgłoszono wówczas 120 wniosków racjonalizatorskich, a przyjęto do realizacji 82 wnioski, które przyczyniły się do wypracowania 7.215.497 złotych oszczędności.

Spośród zgłoszonych projektów kilka zostało zakwalifikowanych jako innowacje

Dziś
w numerze

- Delegaci na Konferencję Fabryczną PZPR — str. 3.
- Dzień wypoczywają w Niepołomicach — str. 3.
- Problemy eksportu — str. 1.
- Moda — str. 5.

GŁOS

NOWEJ HUTY

Rok X Nr 32 (505) Kraków, 18 VIII — 19 VIII 1966 Cena 50 gr

Z ekonomią ciągle kłopoty

Od czego jest operatywny rachunek kosztów?

WESZLIŚMY JUŻ W DRUGIE PÓŁROCZE. Powiedzmy sobie jednak szczerze, z bardzo mizernymi wynikami gospodarczymi. Cała energia i uwaga kierownictw wydziałów, aktywów gospodarczego i społecznego nacielowana jest na zabezpieczenie wykonywania zadań produkcyjnych. To sprawa najważniejsza. Zgoda! Ale okazuje się, że tymczasem zmniejsza się ilość wyrobów, mianowicie ekonomiczna strona pracy huty. Nikt nie podnosił w hucie alarmu, że jest z tym źle. Milczeli ekonomiści i działacze. Nie interesowała się tym też sama załoga: wiadomo, do podziału funduszu zakładowego jest jeszcze daleko. Nie ma się co spieszyć.

Rzecz jednak w tym, że czasu minęło już wiele, a widoki na jakiś przyzwoity fundusz, są nader mgliste. Samouspokojenie? Oczekiwanie na korektę zadań gospodarczych wyznaczonych hucie w wysokości niemal nieosiągalnej? Wydaje się, że i jedno i drugie. Pamiętajmy, KSR hu-

ty nie przyjęła niektórych zbyt napiętych wskaźników, uznając je za nierealne. Do dziś wskaźniki te nie zostały przez Zjednoczenie skorygowane, a pustka jaka w związku z tym powstała charakteryzuje się przede wszystkim brakiem bodźców, brakiem mobilizacji załogi.

Teraz będzie już to wszystkim bardzo trudno odrobić. Czasu pozostało mało. Największy wysiłek i największy zryw — może po prostu już przyjść za późno. To co uszyszliśmy na ostatnim poszerzonym posiedzeniu egzekutywy KF PZPR z udziałem prezydów obu Rad — Robotniczej i Zakładowej, jest co najmniej alarmowym sygnałem. Jak wynika z informacji przedstawionej przez zast. dyrektora ekonomicznego HIL mgr J. BARANA, wyniki gospodarcze I półrocza są fatalne. W parze z tym niestety poszło również uzyskanie mizernych wyników produkcyjnych. Właściwie obie te dziedziny pracy huty ściśle z sobą się zazębiają i może nawet — warunkują.

Wartość dodatkowej produkcji w okresie półrocza wyniosła tylko 33 mln zł. Plan przekroczony został zaledwie o 0,5 proc. Trzeba jednak stwierdzić, że rezultaty byłyby dużo lepsze gdyby nie wysoko kształtująca się wartość produkcji nienomenklaturowej (36 mln zł przekroczenia) oraz niewykonanie produkcji koksu przez ZK. Z tego tylko tytułu straciłoby ok. 30 mln zł. Dochodzi jeszcze załamanie się planu w Walcowni Zimnej Blach i Walcowni Gorącej Blach oraz w Wydz. Wielkich Pieców.

Sumując: huta nie osiągnęła w I półroczu planowanego zysku bilansowego, co potwierdziło tylko wysuwane obojętne w sprawie realności tego wskaźnika. Zabrakło 307,5

mln zł. Na tym nie koniec. Nie wykonaliśmy również planowanej akumulacji. Niedobór wynosi 288 mln zł. Najpoważniejszą w tej kwocie pozycję stanowi przekroczenie kosztów o 254 mln zł.

Małe jest też pocieszenie, że wskaźniki, z których wynikają te przekroczenia mogą ulec korekcie przez władze nadzrzedne huty. Nie można wobec tych faktów przechodzić obojętnie chociażby równieź dlatego, że porównanie kosztów z ub. roku i obecnie, wykazuje poważne zaniedbania. Różnica sięga kwoty ok. 80 mln zł, oczywiście na niekorzyść roku bieżącego. To już mówi samo za siebie.

Postawmy teraz nader istotne pytanie: które wydziały HIL wniosły tutaj swój „wkład”? Należy zaznaczyć, że nie chodzi w ogóle o przekroczenie kosztów, gdyż w niektórych wypadkach było to spowodowane przyczynami natury obiektywnej, nie w pełni zależnymi od wydziałów. Wymienimy chociażby takie czynniki jak wzrost kosztów węgla dostarczanego ZK, wyższy koszt surowki, wzrost kosztów paliwa w Stalowni Martenowskiej, wyższy koszt

DLA DZIECI Z INDI

Jak się dowiadujemy, grupa związkowa z magazynu rejonowego Walcowni Zimnej zebrała składki w kwocie 85 zł, przeznaczone dla dzieci z Indii, włączając się tym samym w łańcuch ludzi i współczujących głodującym dzieciom z tego kraju.

Związkowcy z Walcowni Zimnej zapytują: kto w kombinacie pójdzie w ich ślady?

lk.

Budujemy DOM MŁODOŚCI

Ostatnio odbyła się konferencja przedstawicieli Komitetu Budowy Domu Młodości z prof. W. Cęckiewiczem, w sprawie założeń projektowych. Na zebraniu tym podjęto kilka wniosków, których celem jest zbliżenie koncepcji budowy tego obiektu w Nowej Hucie, do jej realizacji.

M. in. prof. W. Cęckiewicz zadeklarował przyjęcie zlecenia na opracowanie założeń projektowych oraz projektu wstępnego dla Domu Młodości w ramach Politechniki Krakowskiej. Termin opracowania założeń ustalono na koniec bieżącego roku.

Do pierwszych dni sierpnia natomiast, prof. Cęckiewicz przedłożył Komitetowi Budowy kartę programową, w której sprecyzowana zostanie problematyka opracowania, terminy wykonania poszczególnych etapów, wstępny koszt opracowania oraz podany będzie zespół realizacyjny. Prof. Cęckiewicz wysunął również wniosek włączenia do tego zespołu inż. Gądzińskiego, B. Kowalskiego, Trzeciaka, Kułasa, R. Kowalskiego i Szurka z DIM, celem wykonania czynności projektowych dla tej inwestycji, w ramach podjętego zobowiązania społecznego.

Tematem konferencji była również sprawa lokalizacji Domu Młodości. Z powodu braku szczegółowego planu zagospodarowania terenów przy tzw. węzle czyżnińskim, istnieje projekt zlokalizowania tej inwestycji w innym miejscu, propozycje poda w najbliższym czasie prof. Cęckiewicz.

Ponieważ w Polsce nie ma podobnego obiektu (jak planowany Dom Młodości), wobec tego przed opracowaniem założeń, specjalna ekipa uda się do Kijowa i Moskwy, celem zlustrowania tam bardzo podobnych inwestycji i szczegółowego przedyskutowania z projektantami i użytkownikami watorów i wad tych obiektów.

bg

Kiedy słucham sprawozdań z pracy bhp, zawsze myślę, jak nieszcześliwe jest flustrowanie tej ważnej dziedziny tabelami i cyframi...

Chodzi po prostu o rejestrację form zapobiegających wypadkom, o wyliczenie praktycznie skutecznym metod działania...

cy rad, SIP i inspektor bhp. A oto inne formy bezpośredniej praktycznej pracy zmierzającej do zapobiegania wypadkom...

Kontrole takie wiano się łączyć z propozycjami w zakresie sankcji personalnych.

Interesująca sprawa jest opracowanie regulaminu pracy aktywistów bhp i w ogóle szkolenie takich aktywistów...

wadzenia w życie organizacyjne, w zarządzaniu i gospodarowaniu troski o kontrolę sytuacji w zakresie bhp.

Zestawienia wypadków w HiL wynika, że w roku bieżącym w porównaniu do minionego — wskaźnik częstotliwości wypadków nie uległ zmianie...

Stąd chyba już tylko jeden wniosek: o rzeczywistej sytuacji w realizowaniu programów bhp zdecydować nie zarządzenia, ani też kolejne pisma...

Papierków i tak mamy dużo Najważniejsza jest kontrola

Tymczasem o tym wszystkim wiemy. W zasadzie jak slogan tkwi w świadomości większości pracowników...

waliśmy rozmowy z mistrzami, u których zanotowano po dwa i więcej wypadków...

przeprowadzanie kontroli w wydziałach w celu uświadomienia opieki o realizacji poleceń powypadkowych i pokontrolnych...

Sprawami bhp powinni zajmować się wszyscy, spraw bhp nie da się odfajkować na jednym posiedzeniu!

W tym świetle warto jeszcze zwrócić uwagę na długofalowy plan organizacji wzorcowych stanowisk...

R. W.

Nowe zobowiązania stalowników Ponad 1,6 mln zł oszczędności

CENNE ZOBOWIĄZANIA produkcyjne podjęli dodatkowo nasi stalownicy z Martenowskiej. Dla uczczenia Tysiąclecia Państwa Polskiego...

się przerobi ona 1.400 ton złomu żeliwnego dla Stalowni Martenowskiej. Wartość użytkowanej tą drogą dodatkowej robocizny i produkcji wynosi 490.000 złotych.

Załoga Oddziału Strzałowego zobowiązała się przepracować dodatkowo 616 roboczogodzin przerabiając 1.300 ton złomu stalownego...

Zobowiązania weszły od razu w stadium realizacji, z pewnością będą więc wykonane w terminie.

(jd)



Wasi hutnicy wraz z rodzinami odpoczywają nie tylko w Sromowcach czy Bartkowiej, ale również w czasach WFP w wielu pięknych zakątkach kraju...

PRZEDSTAWIAMY DELEGATOW na konferencję fabryczną PZPR

Stanisław Ołdak

Wieloletni działacz społeczny, dobrze znany załozie naszej huty Stanisław Ołdak, jest również od lat I sekretarzem organizacji partyjnej w Aglomeracji...

istotny u nas problem ludzi, którzy po 12 latach pracy powinni przejść do lepszej pracy — mówi na zakończenie tow. S. Ołdak.

spawach ideologicznych. Dalej oddziaływanie wychowawcze także na bezpartyjnych, dawanie dobrego przykładu.

Stanisław Kędziński

Wybrany w Wydziale Wielkopieceniowym jako delegat tow. Stanisław Kędziński jest masyściem wyrotynym wagonowej w Oddziale Wsadu i zarazem sekretarzem zmianowej OOP.

Trudno się więc dziwić, iż w naszej rozmowie gromadził się mnóstwo spraw. Tow. Kędziński nawiązuje przede wszystkim do aktualnie prowadzonych rob.ów partyjnych.

Jan Korzybski

Ten delegat pracuje w Aglomeracji od r. 1959, poprzednio zaś 5 lat był zatrudniony w Wydziale Wielkopieceniowym. W Aglomeracji jest przodującym ORMOWcem.

Nie więc dziwnego, że na konferencji pragnąłby m. in. poruszyć problem walki z marnotrawstwem. A można je spotkać często — jak mówi, przytaczając przykłady marnowania materiałów przy remontach urządzeń...

Jako członek partii i ORMOWiec zwraca uwagę na potrzebę lepszego zabezpieczenia kombinatu przed kradzieżami, zwiększenia troski całej załogi o mienie społeczne.

Jakie problemy — ze spraw wewnątrzpartyjnych — Waszym zdaniem powinny znaleźć odbicie na konferencji — pytamy z kolei tow. Korzybskiego.

— W tej chwili przygotowujemy się właśnie do zebrania OOP — mówi na wstępie, na którym zostaną omówione wnioski z rozmów. Już teraz mogą powieścić, iż zarysowuje się w nich szczególnie wyraźnie problem postawy członka partii, który niewątpliwie znajdzie wiele miejsca również w dyskusji na konferencji.

Wielu towarzyszy u nas mówi również, że łatwiej jest w naszym wydziale bezpartyjnemu, niż członkowi partii. Np. przy przeprowadzaniu prac, a na te sprawy trzeba uczyć kierownictwa oddziałów, bo i to nie wpływa na poprawę stosunków międzyludzkich.

100 dzieci pracowników HiL wypoczywa w Niepołomicach

Pomyślnie można tylko gorąco pogratulować! Wiadomo dobrze, iż niestety znacznej części dzieci pracowników naszej huty nie udało się — ze względu na brak miejsca w placówkach kolonijnych — wysłać na letni wypocznik...

Od projektu, do jego realizacji droga była tym razem bardzo szybka. Uznanie więc za to i gratulacje! Już od paru dni niemal setka dzieci, w większości tych, którym nie udało się wyjechać na „normalne” kolonie, wypoczywa codziennie w Niepołomicach.

Pod okiem wykwalifikowanych wychowawców dzieci bawią się w ogródku jordanowskim, korzystają z kąpielii w basenie, odbywają wycieczki do puszczy. Zbierają grzyby. Program jest ciekawy, dzieci bawią się i wypoczywają na świeżym powietrzu wymśnienie. Na podkreślenie zasługuje fakt, że dołożono starań, aby te eksperymentalne „wczasy w mieście” były dobrze wyposażone w cały niezbędny sprzęt i zestaw zabawowy.

Opłaty, które ponoszą rodzice są niemal symboliczne. Płaci się mianowicie za dziecko 5 zł dziennie (dopłata huty wynosi 15 zł). „Kolonijści” otrzymują za to smaczne śniadania i obiady. Kuchnię w ośrodku prowadzi GS, w pobliżu jest również kiosk spożywczy, w którym można zaopatrzyć się w najpotrzebniejsze artykuły. Wypocznik trwa 15 dni.

At teraz bardzo istotna sprawa: co z campingiem? Czy ośrodek otwarł już wreszcie podwoje dla wczasowiczów? Okazuje się, że tak. Wszystkie przygotowania, łącznie z doprowadzeniem światła zostały już zakończone. Ośrodek od 12 bm. jest już czynny. Odbywają się tutaj 7-dniowe wczasy wypoczynkowe. Dział Socjalny HiL oddaje gościom pokoje w domkach campingowych (należy podkreślić, że są domki jednopokojowe i dwupokojowe, a więc dwurodzinne). Wynajem pokoju kosztuje za okres trwania 150 zł. Wyzwienie załatwia sobie każdy sam w miejscowej stółce prowadzonej przez GS. Można również otrzymać w ośrodku indywidualne noclegi, a wtedy opłata za łóżko, za jedną noc, wynosi 10 zł — dla hutników — i 15 zł dla innych osób.

Jak powodzi się pierwszym wczasowiczom w Niepołomicach, poinformujemy o tym Czwetnikóww najbliższym, na podstawie... własnych doświadczeń. (jd)

ZMS-owcy z K-1 pomogli w zbiorze pszenicy

Zniwa trwa, więc też rolnicy spieszą się, by wykorzystać dobrą pogodę. Słowa uznania należą się członkom Koła ZMS z Zakładu Koksochemicznego (K-1) za ochotniczy udział w pracach żniwnych w gospodarstwie OZR Huty im. Lenina przy zbiorze pszenicy.

W pracy tej szczególnie wyróżnili się ZMS-owcy: Anna Kolečka, Adam Kopyciński, Lucjan Tkacz, Tadeusz Krzysztofek, Lucjan Ordys, Konstanty Kowalczyk i Stefan Madej.

Za naszym pośrednictwem kierownictwo OZR, wraz z kierownikiem wydziału rolnego E. Madejem, składają serdeczne podziękowania członkom ZMS z K-1.

KOMUNIKAT

Dalszy ciąg zawodów lucznicych — we wtorek 16 bm. o godz. 16.30 na stadionie Hutnika, udział mogą brać zawodnicy, zgłoszeni do startu 5 bm., którzy w tym dniu nie strzelali oraz kobiety — pracownice HiL — bez ograniczeń.

W OBIEKTYWIE



Na uroczyste wręczenie nagród w naszym konkursie „Hajnicstwo w 1000-lecie” nie przybyli niestety wszyscy zwycięzcy. Wiadomo, urlopy; na zdjęciu: II nagrodę — aparat do gotowania „Charków”, odbiera z rąk sekretarza redakcji D. Rybarscyk — zadowolony jak widać — Aleksander BORGOSZ.



Dzieci chętnie korzystają z licznych w Niepołomcach huštawek i zjeżdżalni. To naprawdę wielka przyjemność!

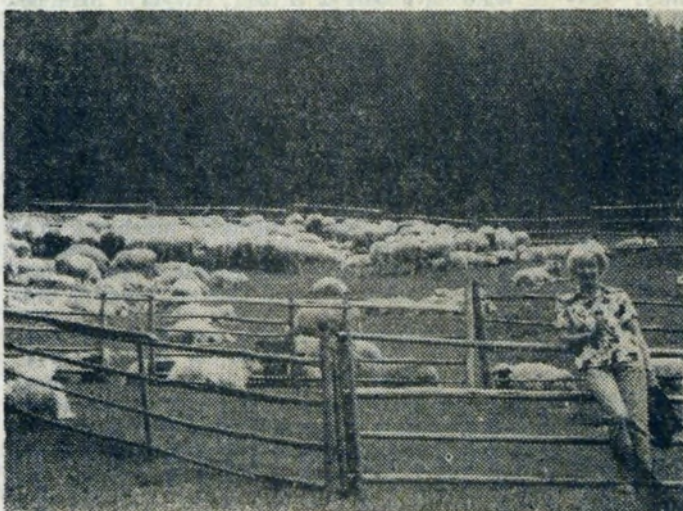


Basen kąpielowy w niepołomickiej puszczy zaprasza. Może i pogoda ustali się wreszcie, dając nam ciepło i upragnionym przez wszystkich słońcem... Fot. J. BROZEK

Udana wycieczka

Zakładowy Dom Kultury zajmujący się przez cały rok organizowaniem imprez kulturalno-oświatowych i rozrywkowych dla pracowników Huty im. Lenina oraz mieszkańców dzielnicy, chociaż raz w roku ma chyba prawo zorganizować coś dla siebie. Korzystając więc z tzw. „sezonu ogórkowego” Rada Oddziałowa ZDK zafundowała swoim członkom miłą wycieczkę do Zakopanego i Doliny Chochołowskiej.

Wycieczka się udała, podobnie jak wszystkie imprezy organizowane „szczęśliwą ręką” Marii Kwicień. Kapryśna aura okazała się w tym dniu względnie łaskawa, użyczając wycieczkowiczom spozna chmur nieco promieni słonecznych, które zostały przez nich skwapliwie wykorzystane. Wszyscy usiłowali również zaczerpnąć jak największy zapas żywicznego powietrza tatrzańskiego. BD



Gęsto rozsiadane bacołki, liczące klerdele owiec pasących się na rozległych halach lub spoczywających w swoich zagrodach pod gołym niebem, to jeden z najbardziej charakterystycznych elementów krajobrazu Doliny Chochołowskiej.



Paul Alicji NAWROCKIEJ przypada w udziale V nagroda — perfel skórzany. Jeszcze tylko potwierdzenie odbioru i... życzymy szczęścia w następnych konkursach!



W Ośrodku Wypoczynkowym HIL gramy w kometkę. Atrakcyjne półkolonie dla dzieci pracowników huty już się rozpoczęły.

„MARKIZA ANGELIKA”

REŻYSERIA: BERNARD BORDERIE
PRODUKCJA: FRANCUSKO-NIEMIECKO (NRF)-WŁOSKA
KINO: „ŚWIT”, 10—16 BM.

Po latach bezlitosnej eksploatacji zdawałoby się, że filmowcy francuscy nie wymyślą już nic nowego w dziedzinie kostiumowych filmów „piaszczą i szpadą”. Wyczerpano na pozór wszystkie kombinacje pojedynków, pościgów i brawurowych ocalałości uciśnionych markiz. Ale — podobnie jak western — jest to gatunek nieśmiertelny. Co parę miesięcy nowy film tego rodzaju musi wejść na ekrany. Więc kiedy brakło konceptu — odważono się sięgnąć po postać Markizy Angeliki. Chodzi tu o znaną na Zachodzie bohaterkę cyklu romansów historycznych pary autorskiej Anny i Serge Golon, których w ostatnim dziesięcioleciu wydano kilka w łącznym nakładzie kilkunastu milionów egzemplarzy w 17 językach! Prócz tego dzieje Angeliki przez długie lata nie schodziły ze szpalt potężnego dziennika paryskiego „France-Soir”. Z miejsca powstała z tego superprodukcja, dziś już krąży po ekranach trzy filmy o Angelice. Ich wspólna bohaterka jest Michele Mercier, wybrana do tej roli w wyniku długich poszukiwań. Partneruje jej Robert Hossein. Angelika nosi w filmie 37 sukien uszytych przez najwybitniejszą projektantkę kostiumów w Hollywood — Rosine Delamere. Film jest barwny, szerokoekranowy, z niekończącą się galerią przród i nieprawdopodobnych wydarzeń, dramatycznych zwrotów i niespodziewanych kłesk.

„KIM PAN JEST, DOKTORZE SORGE?”

MIESZANKA FILMOWA

REŻYSERIA: YVES CIAMPI
PRODUKCJA: FRANCUSKO-WŁOSKO-JAPONSKA
KINO: „ŚWIATOWID”, 17—21 BM.

Przytoczmy słowa samego reżysera: „Pomyśl filmu podsunęła mi żona, japońska aktorka filmowa Keiko Kishi, która odtworzyła rolę baronowej. Opowiedziała mi, że podczas wojny liczni jej przyjaciele w Tokio znali Richarda Sorge — zadziwiającego człowieka, radzieckiego patriotę ukrywającego się pod maską zażartego faszysty. Dowiedziałem się, że o Sorge pisali Niemiec Meissner i Japończyk Ozaki. Po przeczytaniu ich wspomnień zacząłem zastanawiać się, jak odnaleźć autorów obu pamiętników. Okazało się, że Ozaki — współpracownik Sorge — już nie żyje, że swe wspomnienia napisał w więzieniu, przed rozstrzelaniem. Zacząłem więc szukać Meissnera. Mieszka w Monachium; spędziłem u niego trzy dni. Meissner dał mi adres Otta, niemieckiego posła w Tokio podczas wojny. Udałem się do niego i od tego momentu moje życie stało się podobne do życia prawdziwego policyjnego detektywa. Ott przyjął mnie uprzejmie, ale gdy tylko napomknąłem o jego roli „w sprawie Sorge” — wyrzucił mnie za drzwi. Później przywykłem już do tego: do

kogo bym się zwrócił w Niemczech Zachodnich — wszyscy przyjmowali mnie uprzejmie, ale nazałutrz meich rozmówców n'e można już było odnaleźć. Nie załamalem rąk. Odnalazłem dziennikarzy, którzy pracowali razem z Sorge w Tokio, odwiedziłem archiwista, zaprowadziłem tęzkę, w której gromadziłem każda wiadomość o przyszłym bohaterze mego filmu. Poszukiwania zaprowadziły mnie do Japonii. Oczywiście i tu drzwi zachodniemieckiej ambasady zatrzasnęły się przede mną. Oficjalne osobistości nie chciały nawet słyszeć o tej historii. Ale znaleźli się przyjaciele Sorge, którzy z entuzjazmem powitali moją ideę. Postępując się prośbą i groźbą otrzymałem wreszcie na przeciąg dwóch dni akta sprawy Sorge, zebrane przez agentów Kampetai — japońskiego gestapo podczas wojny. Teraz dopiero mogłem prześledzić całą ofiarę, najeżoną codziennym ryzykiem walkę Sorge przeciwko faszystom. I ta idea walki legła u podstaw filmu. Pozostawało tylko spośród tysięcy faktów, wydarzeń — wybrać najważniejsze. Zajęło mi to jeszcze pół roku. Film o Sorge realizowałem z pełnym przekonaniem o słuszności sprawy, dla której żył i zginął Richard Sorge”.

(dr)

KSIĄŻKI

„Korespondencja Maksyma Gorkiego z pisarzami”. — Wybór z listów, których tom opublikowano w 1963 roku w ZSRR. Pozycja stała się prawdziwą sensacją naukową i literacką w Związku Radzieckim. Jest w pewnym sensie uzupełnieniem literatury radzieckiej lat dwudziestych i trzydziestych oraz przyczynkiem rzucającym nowe światło na samego Gorkiego.

KiW, cena 45 zł.

Marceli Kosman — „Na tropach bohaterów Trylogii”. — Jeszcze jedna pozycja z tego zakresu będąca konfrontacją bohaterów Trylogii z historią — powieściowej fikcji z rzeczywistością.

KiW, seria „Światowid”, cena 10 zł.

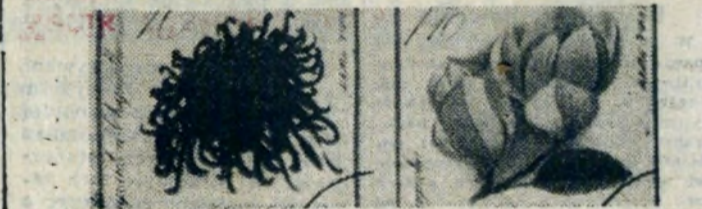
Zbigniew Zabicki — „Proza...proza” — Książka krytyczna, która jest próbą syntetycznego ujęcia procesów rozwojowych współczesnej prozy polskiej.

Czytelnik, cena 30 zł.

Kącik filatelistyczny

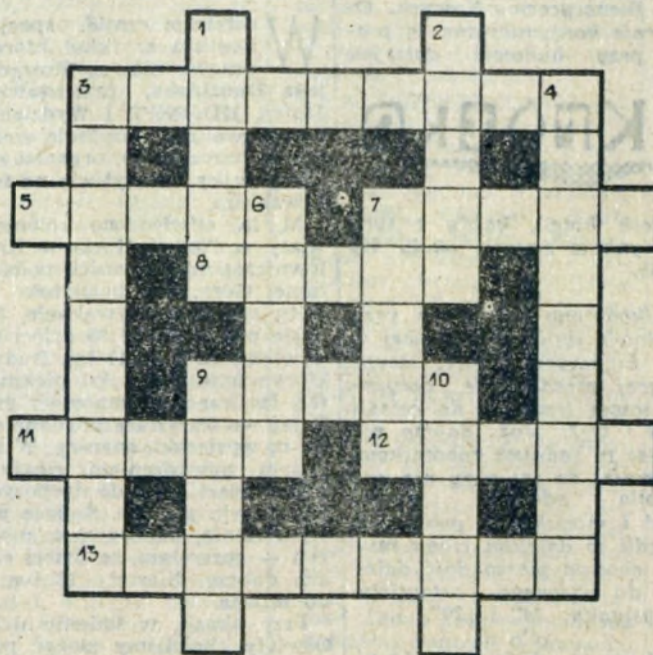
Kwiaty ogrodowe

W pierwszych dniach września br. Poczta Polska wprowadzi do obiegu dziewięć wartościową serię znaczków pt. „Kwiaty ogrodowe”. Jest to druga — po wydanej w 1964 roku — seria z tego cyklu, a przedstawione na niej kwiaty to: chryzantema, poinsetia, centuria, róża, cynia, nasturcja, dalia, słonecznik i magnolia. Wartość nominalna poszczególnych pozycji wynosi: 10, 20, 30, 40, 60 i 90 groszy oraz 5,60, 6,50 i 7,10 zł. kp



Rozrywki umysłowe • Rozrywki umysłowe • Rozrywki umysłowe

KRZYŻÓWKA



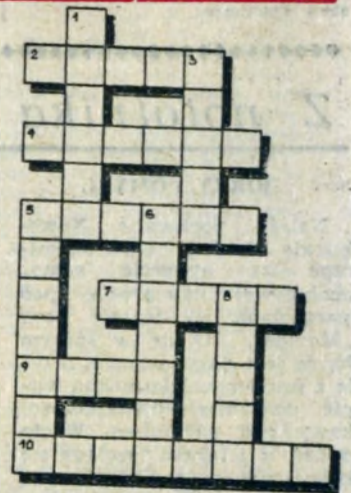
Poziomo: 3. pień gondolierów w Wenecji, 5. drugie co do liczby ludności państwo w Azji, 7. znane miasteczko młodzieżowe w ZSRR, 8. scena w cyrku, 9. oklepane, b. znane powiedzenie, 11. wypływająca z czegoś nauka obyczajowa, wniosek dydaktyczny, 12. źrebak, mały koń tatarski, 13. zбочenie, odchylenie.

Pionowo: 1. wyuzdana, gorsząca zabawa, 2. jadowity wąż spopularyzowany przez polską telewizję, 3. opaska papierowa na towarze, 4. nieczułość, znieczulenie, 6. obszar ziemi, 7. niewielka beczka, 9. zbiornik na wodę, 10. polujący na coś, dążący do zdobycia czegoś.

MIKROKRZYŻÓWKA

Poziomo: 2. niewieścia część domu u muzulantów w krajach Wschodu, 4. gumowy but lub śędzia pikarski, 5. gesty plot, 7. każda ma swe cele, 8. bezrobotny szuka wolnego, 10. dzierzawca karczny.

Pionowo: 1. miękkie krzesło na kilka osób, 3. głębszy talerz, często blaszany, 5. grupa robotników w czasie strajku, mająca na celu niedopuszczenie do fabryki lamistrąjków, 6. dowódca kompanii, 8. jest nią król, dama, walet.



ROZWIĄZANIE ZADAŃ Z NR 31

KRZYŻÓWKA

Poziomo: 1. Herodot, 5. Milicja, 8. udo, 11. linia, 12. ameryk, 13. Beksa, 15. ale, 16. Stach, tara, 21. sarna, 22. atol, 23. rak, 24. rów, 25. zima, 26. ramka, 28. negr, 30. batat, 33. nów, 34. okret, 36. welwet, 37. piorun, 38. las, 40. Alabama, 41. wypłata.

Pionowo: 1. halibut, 2. ranek, 3. Diana, 4. tu, 5. MO, 6. limes, 7. córka, 8. alkohol, 10. dubler, 14. szarada, 17. trawnik, 18. iskra, 19. taras, 25. zabawka, 27. mrówka, 28. rotunda, 31. talia, 32. trema, 34. Olimp, 35. rurka, 38. la, 39 S. W. (Stanisław Wyspiański).

Krakowska
Drukarnia Prasowa
Kraków, Wielopole 1

T-14

MIKROKRZYŻÓWKA

Poziomo: 2. melba, 4. Irys, 6. statysta, 7. ameba.
Pionowo: 1. relikt, 3. arszyn, 5. batuta, 6A. arka.

BONY KSIĄŻKOWE WYLOSOWALI:

1. Aurelia Szczupak, N. Huta, Centrum B, bl. 9/23; 2. Stanisław Grochot, N. Huta, Centrum D, bl. 2/14; 3. Yadeusz Grabiński, N. Huta, os. Sportowe 18/3; 4. Grażyna Zwolińska, N. Huta, os. Słoneczne 13/75; 5. Inż. Norbert Szatkowski, N. Huta, os. Urocz. bl. 11/60.