

W Nowej Hucie



Wielkie Piec. Surówka musi płynąć.



Jedna z pierwszych BPS w Wydz. W-17. Zespół Edwarda Czachóra wyróżnia się w remontach i przoduje w pracy społecznej. Foto: ST. GAWLIŃSKI

Mimo upałów pracują ofiarnie

Upał, żar leje się z nieba. Przy bateriach koksowniczych gorąc podwójny. Słońce wprawdzie nie jest najlepiej widoczne, zasłania je chmura dymu, promienie nie przechodzą przez pył, który dąwi w gardle, weiska się w oczy, oblepia spocone twarze. Z brygadziście z K-8, Krzysztof Maciąg idziemy na baterię koksowniczą nr 2. Trzech murarzy: Stefan Stelmaszczyk, Kazimierz Malina i Stanisław Grygiel wykonują remont komory koksowniczej. Wypełniają nową cegłą wyrwę powstałą w ścianie komory. Temperatura w miejscu remontu blisko sto stopni. Murarz w wełnianym hutniczym uniformie, z narzuconym kocem azbestowym wchodzi na minutę, może dwie do komory. Stawia jedną cegłę. Wychodzi. Twarz ma zianą potem. Kilku dziesięć lat później upał stanowi ochłodę.

Stefan Stelmaszczyk właśnie wychodzi z komory. Oczy zalepia mu pot. Pracuje w zimowym ubraniu. „Są one lepsze, od ubrań letnich. Tamie kurczą się przy wysokiej temperaturze, a bardziej w nich gorąco”.

Lato dla remontowców z K-2 jest najcieplejszym okresem pracy. Nie ma gdzie się ochłodzić. Dobrze, że napojów nie brakuje. Jest woda mineralna i herbata. Stelmaszczyk nabiera na kielnię zaprawę, zarzuca koc. Znowu wchodzi do komory. W tym czasie rozmawiam z pozostałymi murarzami. „Nasza praca nie jest liczona jako remonty gorące. Choć pracujemy nieraz w temperaturze blisko 90°”.

Na maszynie wsadowej nie jest tak gorąco jak przy samych komorach. Ale na stanowisku operatora też żar nie-gorszy. Korpus maszyny rozgrzany słońcem dogrzewa się jeszcze od drąga służącego do wpychania wsadu do komory i wypychania koksu z komory. Na drugiej baterii jest o tyle gorzej niż na innych, że pofalowane ściany komór przedłużają czas załadunku i rozładunku, przez co maszyna rozgrzewa się bar-

dziej. Mówi mi o tym Ryszard Łuka. Pracuje on w hucie już czwarty rok.

Na ubijaczu maszyny wsadowej nie czuje się takiego żaru. Tu najwięcej we znaki daje się pył. W tym upale jeszcze bardziej zalepia gardło i oczy. Stanisław Kowalski i Władysław Janicki pracują już na tym stanowisku od czterech lat. Zreszta Kowalski

ma już za sobą 17 lat pracy w hutnictwie.

Krzysztof Maciąg prowadził mnie do pomieszczeń przesiewacza sortowni nr 1. Jak się później przyznał, chciał zrobić kawał dziennikarzowi, który trudne warunki pracy zna tylko z opowiadań ludzi. Tym razem nie udało się. Krzysztof nie był na przesiewaczu od

(Dokończenie na str. 2)

Z Plenum ZF ZMS w HiL

- ◆ Ocena szkolenia ideowego
- ◆ Przygotowania do kampanii sprawozdawczo-wyborczej

Z udziałem kierownika Wydziału Młodzieży Robotniczej ZW ZMS tow. Józefa Dudzika obradowało 7 bm. Plenum Zarządu Fabrycznego ZMS. Obradom przewodniczył wiceprzewodniczący ZF ZMS tow. Marek Danecki.

W pierwszym punkcie Plenum dokonano oceny pracy ideowej — kształceniowej. W imieniu Prezydium ZF ZMS referat na temat „O dalsze rozwijanie wiedzy społeczno-politycznej wśród młodzieży” wygłosił wiceprzewodniczący ZF tow. Czesław Starowski, a propozycje Prezydium ZF w sprawie pracy szkoleniowej w roku 1969/70 przedstawił tow. Stanisław Nowakowski. Następnie rozwinęła się dyskusja, w której zabrało głos ośmiu mówców.

Zarówno referat, jak i dyskusja podkreślali, że istnieje potrzeba działania ideowego szerokim frontem. Poza szkoleniem w kołach należy lepiej wykorzystywać istniejące w naszym kombinacie środki i możliwości. Wiele imprez, np. Olimpiada Kulturalna HiL i Olimpiada Kulturalna Hoteli, powinno nieść z sobą większy ładunek wiedzy ideowej, powinny w bardziej skuteczny sposób inspirować młodzież do samodzielnej pracy kształceniowej.

W drugim punkcie tow. Ryszard Roman przedstawił Plenum propozycję Prezydium ZF w sprawie przeprowadzenia w hutniczej organizacji kampanii sprawozdawczo-wyborczej.

Na zakończenie zabrał głos tow. Dudzik, który podkreślił, że przygotowania do kampanii oraz wyniki pracy szkoleniowej w Hucie im. Lenina stawiają organizację fabryczną wśród czołowych w Krakowskim.

(rat)

Załoga HiL dobrze wywiązała się z zadań lipca br.

Wyniki produkcyjne lipca charakteryzują się wykonaniem planu produkcji towarowej w 102,4 proc. co pod względem wartości oznacza dodatkowe wygospodarowanie przez hutę kwoty ok. 36 mln złotych. Od początku roku natomiast plan wykonany został w 101,4 proc., a wartość dodatkowej produkcji towarowej wyniosła 149,8 mln złotych. Rezultaty te uznaje się za dość dobre, zwłaszcza, że warunki pracy załogi były ciężkie (upały).

KTÓRE WYDZIAŁY SPISAŁY SIĘ NAJLEPIEJ?

Kilka załóg huty wniosło szczególnie duży wkład pracy i gospodarności. Udział w przekroczeniu zadań huty mają walcownicy z Walcowni Blach (wnieśli do ogólnego dorobku ok. 20 mln zł), walcownicy z Walcowni Slabing (dał ok. 14 mln zł), walcownicy z Walcowni Zimnej (ich wkład, to ok. 11,5 mln zł), walcownicy ze Zgniatacza (dał ok. 5,2 mln zł). Jak z tego widać o sukcesie huty zdecydowały załogi wydziałów walcowniczych, do-

starczające gotowy, finalny produkt. Ale trzeba podkreślić, że dopomogli im wydatnie załogi wydziałów surowcowych zapewniając dobre zaopatrzenie we wsad.

W czołówce uplasowała się załoga Stalowni Konwertorowej. Dostarczyła dodatkowo ok. 3.180 ton stali. Krok naprzód zrobiła załoga Stalowni Martenowskiej. Wykonała plan miesięczny i dała dodatkowo ok. 500 ton stali. Na pochwałę zasłużyła sobie specjalnie załoga Walcowni Gorącej Blach. (Dalszy ciąg na str. 4)

DZIS

W numerze:

● Czy Walcownia Taśm ruszy w terminie — str. 3.

● Z pamiętnika łączniczki — str. 4.

● Notatki obyczajowe — str. 5.

PISMO ODZNACZONE ZŁOTĄ ODZNAKĄ M. KRAKOWA



Nr 32 (661) Kraków, 9 VIII. — 15 VIII. 1969 r. Cena 50 gr

Hutnicy wypoczywają na wczasach — dzieci na koloniach

Za wcześnie jeszcze na podsumowanie tegorocznej akcji letniej. Trwają bowiem w pełni wczasy, a dzieci pracowników huty wypoczywają na koloniach — w górach i nad morzem. Można pokusić się jednak — bodajże częściowo — o ocenę tych turnusów, wczasowych i kolonijnych, które mamy już poza sobą. Wszystkie placówki zostały skontrolowane, zarówno przez przedstawicieli organizacji związkowej HiL, jak i Działu Socjalnego. Lustracji dokonali także pracownicy Pionu Gł. Księgowego badając prawidłowość gospodarki prowadzonej w naszych placówkach.

Pierwsze wnioski?

Nie stwierdzono żadnych zaniedbań, czy braków. Wszystkie placówki zostały dobrze przygotowane i to właśnie teraz procentuje. Na kolonie huty został bardzo wnikliwie dobrany personel pedagogiczny. Wiele wysiłku poświęcono też zagwarantowaniu dobrego, doświadczanego personelu kuchennego.

Nigdzie nie zanotowano żadnych wypadków, nie było też epidemii chorób (poza wspomnianymi już kilkoma przypadkami szkarlatyny w Stalowej Woli). Program zajęć był interesujący; dzieci wypoczywając poznawały teren i jego mieszkańców, uczyły się. Wszystkie placówki zorganizowały liczne wycieczki.

Tylko dzieci zdrowe

To plusy. A minusy i niedociągnięcia? Nie ustrzeżono się pewnych potknięć. Mimo kontroli kart zdrowia dzieci, niestety wyjechało na kolonie

niewiele dzieci chorych, które nie powinny być zakwalifikowane. Psują one ogólny rytm zajęć, nie mogą kapać się, i brać udziału w wycieczkach. Stenowia pewnego rodzaju balast. W przyszłości trzeba będzie zwrócić na tę sprawę baczniejszą uwagę.

Zdarzały się też przypadki, że wyjechały dzieci nie bardzo czyste (np. Stalowa Wola). I to sprawiło kłopot personelowi, który chciałby, aby jego placówka wypadła jak najlepiej w porównaniu z innymi. A więc uwaga na czystość dzieci (zwłaszcza chodzi o główki dziewcząt). Przy ostatnich wyjazdach można jeszcze wzmocnić kontrole.

Do rodziców należałoby zaapelować o odbieranie swych pociech po ich powrocie z kolonii. W każdej grupie są niestety przypadki, że po dziecko nie zgłasza się nikt w umówione miejsce. W rezultacie powstaje plac i rozgorzenie. Dzieci muszą odprowadzać do domu pracownicy Działu Socjalnego.

Półkolonie niewykorzystane

Na I turnusie wypoczywało 1.617 dzieci pracowników HiL. W sumie w czasie wakacji letnich z wypoczynku skorzystało ok. 5 tys. dzieci. Nie udało się tego roku półkolonie. Mimo dobrego ich przygotowania, mimo smacznego wyżywienia (II śniadanie, obiad, podwieczorek) — nie zostały wykorzystane wszystkie miejsca. Zamiast 200 dzieci, wypoczywało tylko 116. Podobnie jest i na II turnusie.

Podkreślić należy, że chyba po raz pierwszy tego roku udało się umieścić na koloniach niemal wszystkie dzieci hutników. Niektóre wydziały, np. Wielkie Piec, zaspokoiły swe potrzeby w 100 proc., odsyłając nawet kilka niewykorzystanych kart kwalifikacyjnych.

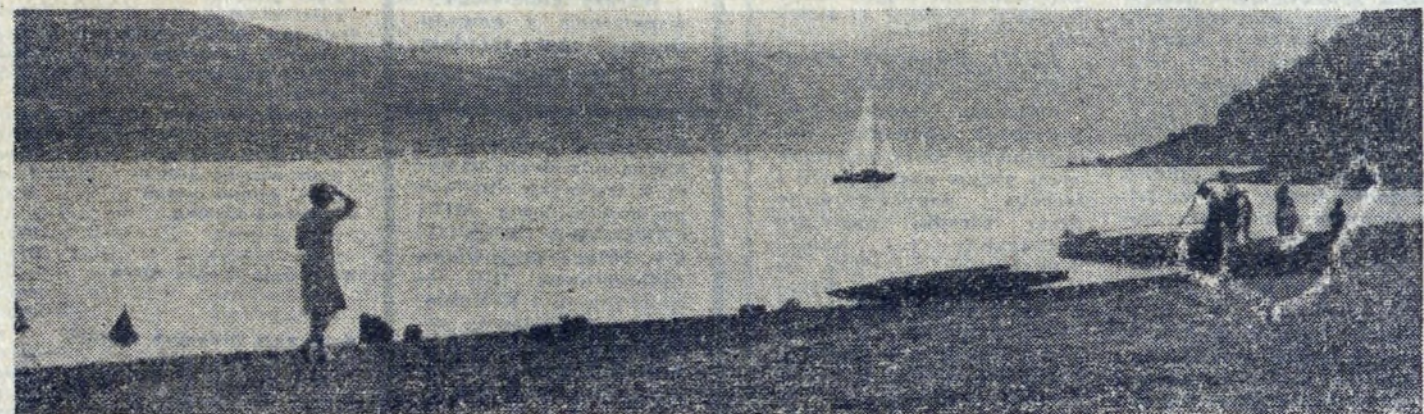
Dobra ocena wczasów

Z wczasów, od początku br. skorzystało już 4.222 pracowników huty i członków ich rodzin. W styczniu wydano 116 (Dalszy ciąg na str. 3)



Na kolonii HiL w Strzyżowie.

Foto: J. BUKOWIEC



Świetny jest wypoczynek nad Jeziorem Rożnowskim. W Bartkowej — szos w pełni. Foto: ST. GAWLIŃSKI



Prezydium akademii poświęconej dwudziestolecu służb inwestycyjnych i ich działalności na terenie Nowej Huty.



Dyr. mgr B. Korombel przyjmuje życzenia oraz piękny kosz kwiatów od delegacji Huty im. Lenina.

Podsumowaniem dotychczasowej dwudziestoltniej działalności DIM-u na terenie Nowej Huty była...

Krakowa, sekr. KD Nowa Huta, tow. J. Bronick, dyr. Zarz. Inw. Miejskich tow. mgr. B. Korombel, dyr. PBM NH tow. K. Morawski, wiceprzewodniczący DRN NH, tow. K. Trębacz.

Tekst i foto J. PODLECKI



Barbara Pazdoń, prac. PBM NH otrzymuje z rąk Min. Gospodarki Komunalnej Brązowy Krzyż Zasługi.

mali z rąk min. Gospodarki Komunalnej liczne odznaczenia. Obok Złotych, Srebrnych i Brązowych Krzyży Zasługi...

W uroczystości wzięli udział m. in. min. Gosp. Komunalnej tow. Drozd, tow. dr J. Skiba z Rady Narodowej m.

Oddali krew dla rannego kolegi

W czasie wykonywania pracy płożowego na torach zbiorczych próżnych wagonów wyładowywanych na wywoźni wagonowej...

mi. Leczenie wymagało znacznej transfuzji krwi. Zawiadomiona przez Szpital, Rada Zakładowa Transportu Kolejowego...

Apel Rady Zakładowej został w pełni zrozumiany. Do zorganizowanego przez Stację Krwiodawstwa punktu w zakładzie pracy zgłosiło się 38 pracowników...

Pracownicy Transportu Kolejowego jeszcze raz potwierdzili, że zawsze i w każdej chwili są gotowi służyć z pomocą koledeczce.

Upaty i obowiązki

Lato. Upaty. Urlopy. I zrazem ciężka, ofiarna praca na gorących stanowiskach w naszej hucie. Oto obraz minionego tygodnia rejestrowany...

rzy polegli za świętą sprawę narodu, tym, którzy wykazali odwagę i dołękliwość polityczną w walce o niepodległy byt...

Główny nurt społecznej i gospodarczej działalności jest jak zwykle u nas - w Hucie im. Lenina - nie tylko ożywoiony, lecz...

W takiej właśnie sytuacji "gorącej pracy", niepostrzeżenie, zbliżamy się ku tragicznej rocznicy w dziejach naszego narodu...

Działacz nie rozwijający swej politycznej wyobraźni, ubogi w znajomość światowego rozwoju procesu rewolucyjnego...

Z tego też względu dorobek Moskiewskiej Rady 75 partii komunistycznych i robotniczych z czerwca br. oraz III plenum KC naszej partii...

Zapoznanie się z dorobkiem Moskiewskiej Rady i III plenum KC, to - inaczej mówiąc - uzyskanie najpełniejszej wiedzy o centralnych problemach naszych czasów...

Na III plenum KC mówił Władysław Gomułka:

materiały Narady Moskiewskiej „powinny być gruntownie przestudiowane przez aktywną partię i szeroko popularyzowane przez ośrodki partyjnej propagandy (...). Należy wykorzystywać wszystko, co w bogatym dorobku Narady ma wartość poznawczą i emocjonalną dla wychowania młodzieży...

R. W.

Mimo upałów pracują ofiarnie

(Dokończenie ze str. 1)

paru miesięcy. W tym czasie wykonano wentylację. Fenol i pył, którym chciał mnie „poczęstować” pochłaniają wentylatory. Stanowisko jest czyste.

Upał, żar leje się z nieba... W koksowni, stalowniach, na wielkich piecach, na wielu innych gorących stanowiskach pracownicy HIL...

Jan HADAM zast. członka plenum RZK, działacz związkowy, zmarł tragicznie. Cześć Jego Pamięci! RADA ZAKŁADOWA HIL

Mgr JANOWI CHOMIE kierownikowi EI wyrazi głębokiego współczucia z powodu śmierci ojca składają współpracownicy

Serdeczne podziękowanie za udzielenie pomocy w trudnych chwilach po śmierci męża. MIECZYSLAWA KANTORA, byłego pracownika Aglomerowni HIL - Koleżankom i Kolegom, Radzie Zakładowej, organizacji partyjnej, Radzie Robotniczej i kierownictwu wydziału składa Zona i synami

Z ŻYCIA PARTII

Rozmowy indywidualne wyzwalają nowe inicjatywy

Rozmowy przebiegające w organizacji partyjnej Huty im. Lenina znajdują się w centrum zainteresowania całego aktywu partyjnego i gospodarczego.

Poszczególne KZ i samodzielne POP wytypowały i przeszkoliły aktywno do przeprowadzania indywidualnych rozmów. Wytypowani towarzysze - to dłużej członkowie Partii wykazujący...

nie przepustowości w Oddziale Wyżarzalni, który już w tej chwili jest „waskim gardłem” (należy nadmienić, że problem ten ulegnie pogorszeniu po uruchomieniu walcarki 20-kłatkowej).

W większości wydziałów, a w szczególności w P-40, W-41, ZK, P-62 towarzysze zwracali uwagę na konieczność polepszenia przygotowania i prowadzenia prac remontowych.

nia i przeszerogowywania pracowników, poprawienia warunków bezpieczeństwa pracy.

W pionie TM poruszono również zagadnienia przyznawania odznaczeń państwowych. Towarzysze z w/w pionu uważają, że odznaczeń tych jest za mało, aczkolwiek stwierdzają, że w bieżącym roku nastąpiła wyraźna poprawa w tym zakresie.

W zakresie spraw bhp zwrócono uwagę na poprawę warunków pracy poprzez zmniejszenie zapylenia i hałasu. Sumując należy stwierdzić, że przeprowadzenie rozmów indywidualnych przyczyniło się do wyzwolenia szerokiej inicjatywy i aktywności członków i kandydatów Partii, a poprzez nich całej załogi.

KAZIMIERZ RAJCA

Duży dorobek w ZMO

W OOP Wydziału Szamotowego, której sekretarzem jest tow. Mieczysław Więtnik dobiegły końca coroczne rozmowy indywidualne, prowadzone z członkami Partii, aktywnym bezpartyjnym i członkami ZMS.

Tematyka rozmów obejmowała przygotowania do nowego planu 5-letniego przypadającego na lata 1971-75. Rozmowy prowadzone były systemem trójkowym.

Rozmowy indywidualne potwierdziły słuszność i celowość ich prowadzenia. Dostarczyły zainteresowanym komisjom wiele cennego materiału w postaci konkretnych wniosków i postulatów odnoszących się do...

W OOP Wydziału Szamotowego, której sekretarzem jest tow. Mieczysław Więtnik dobiegły końca coroczne rozmowy indywidualne, prowadzone z członkami Partii...

W rozmowach indywidualnych nie pominięto takich spraw jak BHP, stosunki międzyludzkie oraz zagadnienia socjalno-bytowe. Podkreślano potrzebę wprowadzania zmian, które pozwoliłyby...

Rozmowy przebiegały w szerszej atmosferze. Warto podkreślić z dużym uznaniem sprawne organizacyjne przygotowanie rozmów przez egzekutywę OOP/01. Właściwe było przygotowanie dokumentacji, co w poważnym stopniu ułatwiło zespołom...

ANTONI DOBRZANSKI Korespondent

Jak wykonujemy plan?

TABELA WYKONANIA ZADAŃ PRZEZ HUTĘ DO 6 BM. WL.

Table with 2 columns: Zadanie and Wykonanie. Rows include Zakład Mater. Ogniotrwalskich, Zakład Kokschemiczny, Wydział Przerobu Żużla, Wydział Wlewnic, etc.

Table with 2 columns: Zadanie and Wykonanie. Rows include blacha sur. ocynk., blacha got. ocynk., blacha sur. ocyn. ogn., etc.

torowej. W czołówce dobrze pracujących załóg znajduje się załoga Zgniatacza. Wykonala plan dając dodatkowo ok. 700 ton kęsis.

WYKONALI SWA ZADANIA. Nie zawiadła swego Walcowni Zimnej Blach. Plan został wprowadzony nie we wszystkich asortymentach, ale nadwyżki już są. I tak dodatkowa produkcja wyniosła: ok. 240 ton blachy czarnej...

POZOSTALI W TYLE. Nie wykonala planu załoga Walcowni Kęsów: niedobór wyniósł ok. 1,6 tys. ton. Pozostali też w tyle załogi obu naszych Ocywni Blach. Załoga Ocywni Ogniovej wykazuje niedobór ok. 8 ton. Załoga Ocywni Elektrolitycznej - ok. 96 ton.

POSTÓJ WAGONÓW PARZY PRZEKROCZONY. Od początku bież. miesiąca notujemy niestety zwiększenie w rotacji tablan PKP w Hucie. I 5 bm średni postój wagonów został przekroczony, w pozostałych dniach limit był dotrzymany. Oto jak kształtował się średni postój: 1 bm - 13,9 godz., 2 bm - 11,1 godz., 3 bm - 16,6 godz., 4 bm - 11,1 godz., 5 bm - 14,4 godz.

Uchwaly II Plenum KC PZPR, stanowiące punkt zwrotny w naszej gospodarce narodowej, realizacja tych uchwał — leżą w centrum zainteresowania całego społeczeństwa. Nic dziwnego, przecież od tego, jak zostaną one wcielone w życie zależy dalszy rozwój naszego potencjału przemysłowego i rozmiar tworzonego dochodu narodowego, który warunkuje wzrost stopy życiowej wszystkich obywateli.

Głównym motywem uchwał jest budowa planu rozwoju naszej gospodarki w oparciu o zasady intensywnego i selektywnego rozwoju metodą oddolnej, szerokiej dyskusji założeń, znających najlepiej możliwości i dotychczasowe słabości swojego warsztatu pracy.

Oczywiście, „oddolne” planowanie nie może oznaczać dowolności. Projekty planów przygotowawczych przez przedsiębiorstwa muszą uwzględniać podstawowe kierunki rozwoju przyjęte dla całej gospodarki narodowej.

Przygotowania do realizacji uchwały

W naszej hucie przystąpiono do analizy zdolności produkcyjnych, waskich przekrojów i rezerw już w marcu br. Analiza ta była podstawą prawidłowego zbudowania projektu planu na ostatnie lata bieżącej i na przyszłą pięcioletkę. Wykazała ona cały szereg istotnych spraw, w sposób kapitalny rzutuających na realizację zadań produkcyjnych przez kombinat.

Wynika z tej analizy, że najtrudniejszym problemem w przyszłych latach będzie ujawniający się coraz ostrzej niedobór surowców, szczególnie w okresie kapitalnych remontów wielkich pieców. Niedostateczna ilość ciekłej surowki może odbić się bardzo niekorzystnie na pracach stalowni martenowskiej. Gdyby marteny musiały być prowadzone na wsadzie stałym, wydłużyłyby się czasy wytopów, natomiast obniżył ich ciężar i zmniejszył uzysk.

Trudności te mogą być rozwiązane alternatywnie albo przez wybudowanie wielkiego pieca nr 6, albo też przez zwiększenie bogactwa wsadu wielkopiecowego co wymagałoby zapewnienia dostaw odpowiednio bogatszych w Fe rud. To drugie rozwiązanie byłoby najbardziej efektywne. Trzeba powiedzieć, że obecny wsad wielkopiecowy nie przekracza 44,5 proc. Fe, natomiast rozwiązanie trudności na tym odcinku może

Z problemów II Plenum KC PZPR

Załoga HiL zgłosiła dodatkowe możliwości w „pięcioletce”

Mgr Józef Baran

gwarantować bogactwo wsadu w wysokości co najmniej 54 proc. Fe. Dodajmy, że porównaniu do projektu z maja br.

Od maja — intensyfikacja prac

Po ukazaniu się instrukcji Sekretariatu KC prace nad realizacją Uchwały II Plenum uległy dalszemu zintensyfikowaniu. Opracowano odpowiednio programy działania i przeszkolono aktyw wszystkich organizacji społeczno-politycznych oraz dozor techniczny. Do tej politycznej akcji włączono wszystkie dostępne nam środki propagandowe: radiowęzeł gazetę zakładową. Na zebraniach omawiano z całą załogą istotę i treść partyjnych uchwał.

Rozwinięto na szeroką skalę propagandę wizualną, zapoznającą załogę ze wskaźnikami dotyczącymi zdolności produkcyjnych, wielkości produkcji, kosztów jednostkowych itp.

W oparciu o program KF PZPR ukazywały się odpowiednie dokumenty normatywne określające zadania dla poszczególnych jednostek, harmonogramy prac wydziałowych grup i zespołu głównego w składzie dyrekcyjnym. Grupy wydziałowe opracowały odpowiednie materiały na otwarte zebrania partyjne i narady wytwórcze aktywów. Treść tych materiałów stanowiły także sprawy, jak: wykorzystanie zdolności produkcyjnych, ujawnienie i sposób usunięcia waskich przekrojów, możliwości przyspieszenia inwestycji kontynuowanych oraz oceny realizacji uchwał II Plenum.

Zebrania wydziałowe pozwoliły na sporządzenie bilansu w skali całej huty, w oparciu o który opracowano projekt ramowego programu wykorzystania rezerw produkcyjnych.

W wyniku przeprowadzenia tych prac huta zgłosiła do ZHZiST podwyższenie projektu planu na przyszły rok w niektórych asortymentach. Warto powiedzieć, że w produkcji towarowej ma być on wyższy o 147 mln zł, a w pro-

du wielkopiecowego, niż w alternatywie podstawowej.

W przypadku niemożności odpowiedniego wzbogacenia wsadu, uruchomienie wielkiego pieca nr 6 jest sprawą o wielkim znaczeniu. Pozwoliłoby to na pełniejsze wykorzystanie zdolności produkcyjnych stalowni oraz walcowni zgniatacz i slabing, ograniczonych w przyszłej pięcioletce warunkami wsadowymi.

Prace nad opracowaniem planu 5-letniego i inne, związane z realizacją uchwał II Plenum KC PZPR są w naszej hucie poważnie zaawansowane.

Wysoko ocenia je Zjednoczenie Hutnictwa Żelaza i Stali. W niektórych wypadkach podjęte przez nas działania wyprzedzają założone terminy. Można powiedzieć, że należymy do zakładów o najwyższym zaawansowaniu w realizacji zadań wynikających z uchwał II Plenum.

Nad przyszłym planem pięcioletnim

W oparciu o wytyczne Zjednoczenia rozpracowano w kilku wariantach możliwości produkcyjne powiązane z inwestycjami i możliwościami przerobowymi.

Ta praca pozwoliła skonstruować jedną podstawową alternatywę rozwoju huty. Przewiduje ona dwa etapy: I-szy do roku 1975, w którym preferowaną będą inwestycje w przetwórstwie i II etap na lata 76-78 w którym m. in. weszłyby do eksploatacji kompleksy szóstego wielkiego pieca. Każdy z tych etapów ma również opracowaną podalternatywę, zakładającą większe bogactwo wsadu

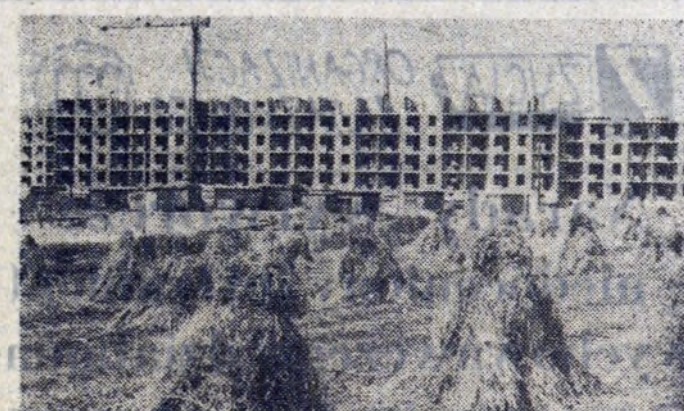
du wielkopiecowego, niż w alternatywie podstawowej. W przypadku niemożności odpowiedniego wzbogacenia wsadu, uruchomienie wielkiego pieca nr 6 jest sprawą o wielkim znaczeniu. Pozwoliłoby to na pełniejsze wykorzystanie zdolności produkcyjnych stalowni oraz walcowni zgniatacz i slabing, ograniczonych w przyszłej pięcioletce warunkami wsadowymi.

Prace nad opracowaniem planu 5-letniego i inne, związane z realizacją uchwał II Plenum KC PZPR są w naszej hucie poważnie zaawansowane.

Wysoko ocenia je Zjednoczenie Hutnictwa Żelaza i Stali. W niektórych wypadkach podjęte przez nas działania wyprzedzają założone terminy. Można powiedzieć, że należymy do zakładów o najwyższym zaawansowaniu w realizacji zadań wynikających z uchwał II Plenum.

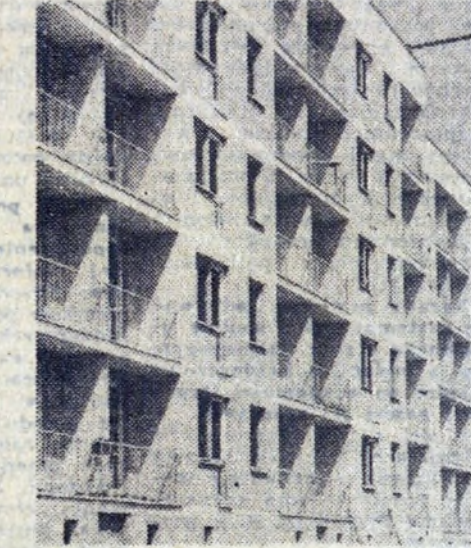
Oczywista, nie oznacza to, że we wszystkich sprawach zdanie Huty im. Lenina pokrywa się z propozycjami Zjednoczenia. Ale stworzono podstawy do rzeczowej dyskusji między nami i ZHZiST. Dyskusji, która pozwoli skonstruować rozwiązania zapewniające jak najlepsze wykorzystanie sił i środków w celu jeszcze intensywniejszego rozwoju hutnictwa, które przecież w kapitalny sposób rzutuje na całokształt narodowej gospodarki.

Te uwagi pisane na marginesie prac nad realizacją Uchwały II Plenum KC PZPR w naszym kombinacie nie pretendują do całkowitego wyzerpania problemu. Ich celem jest przekazanie Czwelnikom GŁOSU ogólnego obrazu rozmiaru pracy i wskazywanie najistotniejszych problemów jakie w niej przed naszą hutą stoją.



Zastanawiające: co tu jest? Czy kopki dla nowopowstałych bloków czy odwrotnie? Foto: JANUSZ PODLECKI

Rośnie nowe osiedle



Wygląd domu zmienia się już jesienią. Ożywią go firanki w oknach, kwiaty w loggiach.

„Wiosenne” — jesienią. To poetycko sformułowanie to nie dziennikarski wymysł. Podsunęła je autorowi rzeczywistość. Bo po pierwsze: istotnie na terenie gdzie powstają pierwsze bloki mistrzejowskiego osiedla gołym okiem dostrzec można słoگی zboża, po drugie zaś: właśnie we wrześniu tego roku pierwsze obiekty Mistrzejowice, tzw. osiedle „Wiosenne” przekazane zostaną do użytku.

Cale czterdziestotysięczne osiedle mistrzejowskie, które w całości ukończone zostanie w następnej pięcioletce, dzielić się będzie na cztery części, poetycko od pół roku nazwanych „Wiosenne” zaczął budować nowooukuceni PBM już w ub. roku. Składają się one będzie z budynków 5-kondygnacyjnych, i tylko kilka wieżowców 11-piętrowych urozmaici te jednolity zabudowę.

„Wiosenne” jest osiedlem położonym najbliższym centrum i Bieńczyk Nowych. Całe szczęście, bowiem w tym roku nie przewiduje się tu uruchomienia placówek handlowych. Jak informuje dyrektor ekonomiczny PBM — mgr Michał Szaniecki — w

grudniu budowniczy przekażą budynek szkoły podstawowej, zaś w II połowie przyszłego roku rozpoczyna kolejną część Mistrzejowice — „Letnie”. W ten sposób Mistrzejowice stana się obok części zachodniej Wzgórz Krzesławickich — centralnym placem budowy w naszej dzielnicy. BR

STAL W ALUMINIOWYM POKROWCU

Przemysłowa kariera zrobiła metalizacja natryskowa — metoda wytwarzania powłok metalowych na przedmiotach drewnianych, z mas plastycznych, skóry i papieru. Metalizacja służy też do uszczelnienia powierzchni wyrobów metalowych, wykonanych z tanich materiałów.

Czy Walcownia Taśm ruszy w terminie?

Mgr Jerzy Naleziński

W toku daleko już zaawansowanej budowy. Trudności tych jest niemało i każdy kolejny dzień przynosi nowe. Te przewidywane i nieprzewidywane. Jak już wiemy na planie budowy walcowni taśm współdziałała wykonawstwo dwaj generalni wykonawcy to jest ZBM-3 ZBM-2. Dłatego też istotnym warunkiem warunkującym prawidłowy przebieg wykonawstwa robót — zwłaszcza przy tak skomplikowanej budowie — jest właściwa działalność koordynacyjna.

Wydaje się, że ta kordynacja — i to zarówno w ramach poszczególnych generalnych wykonawców jak i między nimi — nie zawsze jest w pełni zadowolająca. Niewątpliwie wykonawcy robót mogliby to i owo niedociągnięcie z zakresu koordynacji usprawnić.

ZA MAŁY POTENCJAŁ

Rzeczywistość jest jednak taka, że fronty robót na poszczególnych obiektach i rejonach budowy walcowni taśm częstokroć bywają niedostatecznie obsadzone przez załogi poszczególnych generalnych wykonawców jak i załogi przedsiębiorstw specjalistycznych.

Zjawisko to wystąpiło szczególnie przy budowie obiektu administracyjno-socjalnego, który nie został ukończony w przewidzianym harmonogramem terminie 30 czerwca br., a także w robotach wykończeniowych przy maszynowni nr 1 i maszynowni nr 2 oraz przy budowie hali produkcyjnej walcowni taśm. Z powodu nieukończenia w terminie zasypów przez Krak. Przedz. Zmechanizowanych Robót Budownic-

stwa oraz nieulożenia w odpowiednim czasie posadzek przez ZBM-3 i ZBM-2, brak było odpowiednich warunków do prowadzenia montażu zamaskowania. Z powodu niezabezpieczenia w porę dachu hali produkcyjnej walcowni taśm oraz nieukończenia w terminie robót wykończeniowych następowało zatępienie w czasie opadów atmosferycznych kosztownych urządzeń importowych, utrudniając tym samym i przedłużając montaż tych urządzeń.

Ale i inwestor ma też udział ograniczający bardziej prawidłowe funkcjonowanie organizacji wykonawstwa robót przy budowie walcowni taśm. Trzeba jednak dodać — z przyczyn w znacznym stopniu niezależnych od niego. Lokowanie bowiem zamówień na dostawy krajowe w skróconych znacznie cyklach ich realizacji jest niestety trudniejsze. Jeśli już dostawa przyjmie zamówienie, to z reguły nieomal z terminem realizacji bardzo odległym od faktycznych potrzeb budowy. A nie takich zamówień, które są przyjmowane dopiero po wielu interwencjach czy to w Zjednoczeniu Hutnictwa Żelaza i Stali lub w ministerstwach?

UWAGA NA KOORDYNACJE

Dla pełniejszego obrazu trzeba przyznać, że prowadzenie właściwej koordynacji na placu budowy walcowni taśm utrudnione jest faktem, iż budowa ta za zgodą kompetentnych władz gospodarczych zaopatrywana jest w dokumentację projektowo-kosztorysową na zasadzie sukcesywnej (kompletnymi branżami projektowymi) a zarazem na zasadzie fra-

gmentarycznej (częściami branż projektowych).

I jeśli już to samo sprawia generalnym wykonawcom dodatkowe trudności w zakresie sprawowania przez nich funkcji koordynacyjnych, to sprawa komplikuje się jeszcze bardziej, gdy dokumentacja inwestycyjna opóźni się lub zrehabilitowana zostanie w zmienionej kolejności. A takie przypadki miały miejsce chociażby z dokumentacją dla magistrali siłowej zasilającej urządzenia wewnątrz hali produkcyjnej czy z dokumentacją rurociągów zewnętrznych, którymi dostarczana jest woda przemysłowa dla celów technologicznych.

Sukcesywne i fragmentaryczne dostarczanie dokumentacji inwestycyjnej dla walcowni taśm sprawia kłopoty nie tylko wykonawcom ale i inwestorowi. Ujawnia się to wtedy, gdy brak jest odpowiednio kompletnej dokumentacji dla dokonania zakupów maszyn, urządzeń lub ich elementów składowych. Jako się rzekło lokowanie zamówień z „przyspieszonym” choć najzupełniej uzasadnionym potrzebami budowy terminem ich realizacji — jest czynnością nader uciążliwą — i wydawałoby się niekiedy — z góry skazaną na fiasko.

OPTYMISTYCZNIE

I chociażby na podstawie tego co zostało tutaj powiedziane, mamy przykład, że zarówno inwestor, jak i wykonawca oraz projektant na jednym jada wozie. A że droga, którą podążają wybiłsta i pełne ukrytych zasadzek trzeba nieładka umiejętności by wóz w odpowiedzialnym tempie i w miarę możliwości bez ryzykownych przechylił zmierezać w odpowiednio wytyczonym kierunku. Jak dotychczas główni realizatorzy budowy walcowni taśm „710” mimo istniejących trudności konsekwentnie i z uporem mierząją do realizacji celu, do czego zostali zobowiązani — i który to cel — świadomie postanowili zrealizować przed terminem. Czy jest zatem podstawa do optymizmu? Jest — ale o tym bardziej szczegółowo w następnym odcinku.

Na wezasach i koloniach



Apel na kolonii w Strzyżowie.

Foto: J. BUKOWIEC

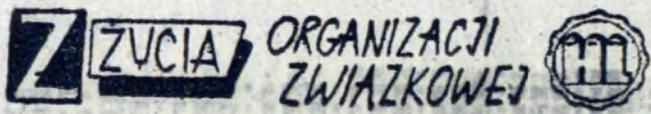
(Dokończenie ze str. 1) skierowań, w lutym — 133, w marcu 204, w kwietniu — 129, w maju — 143, w czerwcu — 1.106 i w lipcu — 2.391. Rozprowadzono też wszystkie skierowania na sierpień. Warto odnotować, że poza ośrodkami własnymi huty i FWP, zagwarantowano hutnikom wydzierżawione kwatery prywatne m. in. w Ustce, we Władysławowie, w Oliwie Gdańskiej, w Kuźnicy, w Sromowcach i w Czarnym Potoku koło Krynicy. Wezasowicze, którzy powrócili z tych miejscowości są zadowoleni i wyrażają serdeczne podziękowanie Radzie Zakładowej HiL i dyrekcji huty, za zorganizowanie letniska. Jedyne krytyczne uwagi skierowano pod adresem ośrodka campingowego w Międzyzdrojach.

A co dalej z Bartkową? Domki w tym ośrodku są już przyniszczzone i wyeksploatowane. Trzeba pomyśleć o modernizacji ośrodka, tak chętnie odwiedzanego przez hutników, lubianego przez nich. Myśli się już o tym. Nie obejdzie się na pewno bez czynu społecznego załogi HiL. Wierzmy, że hutnicy staną do roboty chętnie. (jd)

O DWA MIESIĄCE WCZĘSNIEJ

Rozwiązania projektowe wskazują na wysoce zautomatyzowany charakter tego zamierzenia (ciąg technologiczny sterowany będzie z 11 pulpistów zainstalowanych w pomieszczeniach rozmieszczonych wzdłuż ciągu) rysując tym samym stopień złożoności i skomplikowania budowy walcowni taśm.

Skrócenie (w wyniku zobowiązania podjętego dla uczczenia V Zjazdu Partii) planowanego początkowo na koniec 1980 roku terminu uruchomienia tego kompleksu produkcyjnego o dwa miesiące — daje kolejne przybliżenie problematyki budowy walcowni taśm. Wraz z przytoczonymi wyżej danymi pozwala ono domyślić się skali i różnorodności tych trudności, które mogłyby wystąpić i jakie faktycznie ujawniły



Narady wytwórcze - niedoceniony instrument wychowawczego działania

Ostatnio Prezydium Rady Zakładowej HiL wzięło na „warsztat” problem narad wytwórczych. Poświęcenie uwagi tej tematyce nie jest oczywiście przypadkowe. Narady wytwórcze stanowią bowiem ważny instrument wychowawczego oddziaływania na załogę.

Narady powinny odbywać się systematycznie, według ustalonego z góry harmonogramu, z podaniem każdorazowo załogę do wiadomości terminu i nawet jej programu.

Na przykładzie trzech wydziałów

Wstępem do dyskusji była relacja złożona przez przedstawicieli kierowników trzech wydziałów (zakładów) huty, inż. Ignacego Warkowskiego ze Stalowni Martenowskiej i Stanisława Słabę z Walcowni Drobnej.

Nie ulega wątpliwości, że narady są bardzo potrzebne. Świadczy o tym frekwencja przekraczająca z reguły 50 proc. stanu załogi.

Inny wniosek? Są wydziały, które od lat uważają narady za normalny i konieczny element w pracy z załogą.

Swoją drogą warto na marginesie wspomnieć o „narodzinach” zarządzenia DN w sprawie narad wytwórczych. Uzgodniono z Radą Zakładową tekst, ustalono nowe zasady, na jakich mają się odbywać narady w hucie.

W liczących przypadkach narady były źle (albo i wcale - nie) przygotowane. Wskutek tego zamieniły się w nudną, wielogodziną „nasiadówkę”.

Krótko, a treściwie

W liczących przypadkach narady były źle (albo i wcale - nie) przygotowane. Wskutek tego zamieniły się w nudną, wielogodziną „nasiadówkę”.

wniosków przyjętych poprzednio. Dopiero przekonanie, że głos załogi się liczy może sprawić wywołanie nowych zasobów inwencji pracowników.

A może wspólnie?

W czasie dyskusji w której głos zabrali: inż. Kazowski, Gądzik, Słaba, Warkowski, Akerman, Stefanik - wysunięta została ciekawa propozycja: W naradach wytwórczych powinni brać udział również przedstawiciele współpracujących z sobą wydziałów, np. w Stalowni - z Wydziału Kolejowego, z ZRH, z Wielkich Pieców.

Można by załatwić od razu, jak to się mówi „od ręki” System ten - owszem - był już stosowany, ale tylko wyjątkowo, w szczególnych okolicznościach.

1000 usterek - czyli sprawy jednego hotelu

1001 drobiazgow, to sklep, w którym można nabyć 1000 przedmiotów, ale tego jednego, którego akurat nie posiada - przeważnie brak.

Od dnia druku tej słusznej krytyki prasowej minęło pięć miesięcy. Czytelnicy nie doczekali się dotychczas odpowiedzi od niefortunnego projektanta i partaczy - wykonawców, a mieszkańcy hotelu - usunięcia błędów i usterek.

Wydobyć żużla z kotłowni nadal ręcznie. Kotłownia - cyklony - nie wyiszone. Okna w kotłowni - nie otwierane. Strópy w tzw. przelączkach - nie ocieplone.

Ostatnio zlikwidowano „salon” fryzjerski, bardzo dogodny dla mieszkańców hotelu - ponad 800 metrów kwadratowych. Spółdzielnia Fryzjerów prosiła dyrekcję huty o obniżenie czynszu, a dyrekcja się nie zgodziła.

W stołówce nr 1 na bufecie, ciężcy czy kawiarzani super-ekspress. „Okaz na pokaz”, bo dotychczas kawę, szczerze mówiąc bardzo dobrze, przy-
rządza się metodą domową: porcja do szklanki, cukier, wrzątek - „turek” gotów. W takie ekspresy zaopatrzone szereg stołówek QZR kombinatu łącznie z kawiarnią w dwyekspym Kasynie.

W grębałowskiej „Cracovii” - często kwaterują zwiedzające kombinat wycieczki i delegacje. Ano - „jak cię widzą, tak cię piszą”.

Ostatnio przyrzadzanie wazy przetrwano. Może tylko na okres urlopow? - Wiele niedomagań organizacyjnych tłumaczymy urlopowami. Nikogo to już nie dziwi.

Ponad 300-metrowa trasa hotel - przystanek tramwajowy oczekuje na chodnik dla pieszych. Roboty niby już rozpoczęte, ale tempo iście żółwie.

Ostatnio ucichły nocne imieninowe śpiewy, nie słychać „Oj Macieju co robicie” (młodzieżowa wersja „Góralu czy ci nie żal”).

W stołówce nr 1 na bufecie, ciężcy czy kawiarzani super-ekspress. „Okaz na pokaz”, bo dotychczas kawę, szczerze mówiąc bardzo dobrze, przy-
swoje cienie, które trzeba rozjaśnić.
Może naprawdę wszystkim winne tylko urlopow? - Można urlopować ZBM-2 usunie usterek i braki, administracja uzupełni wyposażenie i usunie niedomogań, uszczelnizacja, a „solisci”... zmieniają repertuar i... pohańdza się chryplki?

Załoga HiL dobrze wywiązała się z zadań lipca br.

Wykonała ona - zresztą w pełnym asortymencie - zamówienia, nie zawiodła też w produkcji eksportowej.

Dobrze pracowały załogi: Wydz. Rur Zgrzewanych, Wydz. Wlewnic, Walcowni Zgniatacz i Walcowni Słabing.

NIEDOBÓR SUROWKI MUSI BYĆ ZLIKWIDOWANY

Nie nastąpił jeszcze niestety oczekiwany przełom w pracy załogi Wielkich Pieców. Lipiec zamknięty znów został niedoborem, który wynosi ok. 4,4 tys. ton surowki.

JAPONIE INTERESUJĄ WLEWNICE Z HiL

Opatentowany w HiL nowy sposób produkcji osprzetu stalowniczego, opracowany przez inż. S. Stramę i Z. Gawlikowskiego - żywo interesuje przemysł hutniczy nie tylko w Polsce.

poważne kłopoty naszym stalowniom. Zaopatrzenie we wsad i to rytmiczne jego dostawy, stanowią bowiem podstawę sukcesu stalowników.

Wniosek? Musi nastąpić przełom. Oczekujemy przezwyciężenia zła passy, wyjścia z obecnego impasu. Załoga Wielkich Pieców ma wprawdzie uzasadnione preferencje o małe bogactwo żelaza w psiku, ale nawet w istniejącej sytuacji wsadowej można lepiej pracować.

Mobilizując zadania czekają również załogi Walcowni Drobnej. Wpadła ona w lipcu w niedobór: teraz musi zrobić wszystko, aby załogi zlikwidować. Spodziewamy się również, że załoga Ocywni

Elektrolitycznej Blach poprawi styl swej pracy. Bardzo cięższy przekroczenie zadań i wykonanie awansem niektórych zamówień, ale nie wolno zapominać o dostawach aktualnych i ważnych. Plan nie został w tym zakresie wykonany, nie zrealizowano również „przedzielonych” załogów t. zw. zadań dodatkowych. Wynoszą one po 400 ton miesięcznie.

ZADANIA EKSPORTOWE WYKONANE

Dobrze spisała się załoga huty. Wykonała w lipcu z nadwyżką plan eksportu. W niektórych asortymentach przekroczenie zadań jest wysokie. Dotyczy to szczególnie blachy zminnowalowanej czarnej, blachy ocynkowanej, blachy gorącwalcowanej, rur zgrzewanych. Duży wysiłek wniosły też załogi Walcowni Słabing i Wydz. Wlewnic.

Na urlopow z PTTK

Jeżeli chcesz miłe i atrakcyjnie spędzić urlopow zgiń się do Zakładowego Oddziału PTTK HiL, budynek „S”, tel. 44-25, który ma kilka zarezerwowanych dla naszych hutników miejsc w wycieczkach zagranicznych.

- Bulgaria. Wycieczka samolotem z Warszawy do Wary z pobyt w Złotyjskich nad Morzem Czarnym. Koszt - 6.400 zł + kieszonkowe.

25 rocznica Powstania Warszawskiego

Z pamiętnika łączniczki

Epopeja 63 dni krwawej walki z okupantem. Bohaterski zryw ludu Warszawy, który powstał w sierpniu 1944 roku.

Wśród pracowników huty, członków organizacji ZBoWiD, nie brak i powstańców warszawskich, żołnierzy podziemia. Jest też łączniczka AK p. Wanda Lemoch.

1 sierpnia po południu

Na ulicach - jakiegoś dziwnego podniecenia, ruch. W bramach gromadzą się chłopcy, zajmują wyznaczone przez dowództwo pozycje.

Wandę Lemoch uczestniczącą w konspiracyjnym działaniu przez dowództwo oddziału, pierwsze strzały powstania zastały na Czerniakowie, zdale od domu i od wyznaczonej jej

placówki. - Miała stawić się nstychmiast w śródmieściu, na ulicy Kruczej. Latwo powiedzieć, ale powstał od razu taki zamęt i taki potworny chaos, tak zmieszali się z sobą

Jechała właśnie tramwajem. Nagle posypały się strzały. Z jednej strony, z drugiej. Coraz więcej strzałów. Gestniał huk broni różnej i maszynowej. Chłopcy w białoczerwonych opaskach na rękach, niektórzy w hełmach niemieckich, biegli po ulicy, zajmowali pozycje.

Z meldunkiem przez ostrzeliwaną ulicę

Łączniczki pełniły ciężką i bardzo ważną służbę. Przenosiły meldunki, rozkazy. Musiały robić to szybko, sprawnie i niezawodnie. Chłopcy, walczący z bronią w rękach śmiały się z nich: listonoszki. Cóż to za funkcja przynieść list, potrafi to nawet dziecko.

Szła się przez ostrzeliwane ulice płwnicami, rowami. Najbezpieczniej było w nocy - wspomina p. Wanda Lemoch. Trzeba było wybrać odpowiedni moment. Szybka decyzja. Skok i biegami za dajacy trochę schronienia narożnik.

Kobiety i dzieci przed niemieckim czołgiem

Najtragiczniejszą przeżyła? Najbardziej pamiętne wydarzenia? Był to chyba widok nacierającego na powstańców barykadę „tygrysa”, przed którym okrutny wróg pędził pod kule kobiety i dzieci.

Tego nigdy się nie zapomni. Albo inny tragiczny obraz. W jeden z budynków na ulicy Piłsudskiego bomba zapalająca. W oknie pojawiły się główki. Dzieci chciały uciekać przed ogniem. Matki usiłowały wypchnąć je przez okno, widząc tylko takie dla nich ratunek. Niesieły. W oknie były kraty, dzieci nie mogły się przez nie przecisnąć.

SPORT i turystyka

Beniaminek z Mielca w premierze nowego sezonu

Drugoligowcy zainaugurowali sezon 1968/70 w ub. niedzielę. Już na samym starcie nie zabrakło niespodzianek...

trudno jest w tej chwili coś powiedzieć. Najlepszym sprawdzianem formy są mecze sparingowe...

Do nowego sezonu piłkarze Hutnika występują w prawie niezmienionym składzie. Kadra drużyny poszerzona została tylko o nowopozyskanego Bielewicza...

WOJEWODZKA SPARTAKIADA ZWIĄZKÓW ZAWODOWYCH

Zarząd TKKF ZMS HIL i RZK Huty im. Lenina rozpoczęli przygotowania do zbliżającej się Spartakiady Związków Zawodowych...

Rajd Szlakami Lenina

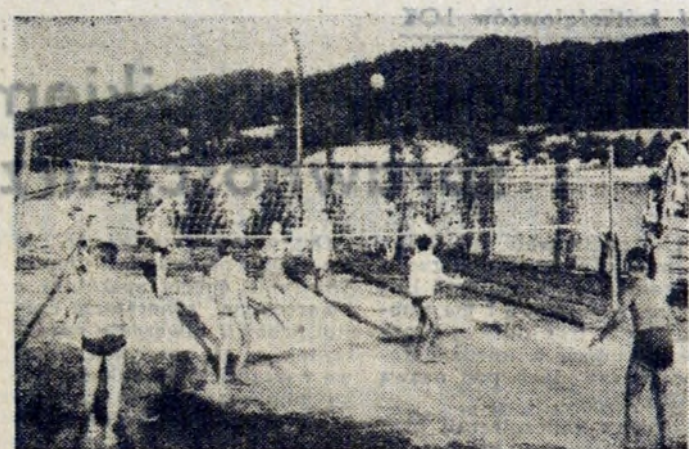
XIV Centralny Rajd Przyjacieli „Shlakami Lenina” odbędzie się w dniach 15-21 września. Podajemy dalszy ciąg tras górskich: TRASY 1-DNIOWE

Kasprowy Wierch - Zakopane - Poronin - meta. XXII - Mszana Dolna - Luboń Wielki - Rabka - Turbacz - Nowy Targ - Poronin - meta. TRASY 2-DNIOWE

O PUCHAR PRZEWODNICZĄCEGO RZK HIL

W rozgrywkach o puchar przewodniczącego RZK HIL - tow. Jana Stefanika uzyskano następujące wyniki: P2 - HPR 3:3, TA - DI 3:0, W41 - W3 4:2, P50 - P51 3:0.

Z uwagi na remont boiska Walcowni Slabing następnymi meczami rozegrane zostaną na boisku KS. Grębalowianka.



Partytka siatkówki w ośrodku wypoczynkowym w Bartkowej. Foto: St. Gawliński

III IGRZYSKA SPORTOWE MIESZKAŃCÓW HOTELI HIL

W zakończonych do chwili obecnej rozgrywkach o mistrzostwo Hotelu Hutniczych uzyskano następujące wyniki.

Tenis stołowy. W turnieju drużynowym pierwsze miejsce zajęła drużyna z hotelu nr 4. W turnieju indywidualnym pierwsze miejsce zajął Jan Magdon z hotelu nr 29.

Ogółem w rozgrywkach tenisa stołowego brało udział 1096 mieszkańców hoteli.

Piłka siatkowa. W turnieju piłki siatkowej pierwsze miejsce zajęła drużyna z hotelu nr 38. Drugie miejsce zajęła drużyna z hotelu nr 4.

ZMS-OWSKI PATRONAT

Już wkrótce rozpoczyna się w Krakowie 45 indywidualne mistrzostwa Polski w lekkiej atletyce. Miło nam poinformować przy tej okazji, że Zarząd Fabryczny ZMS wzięł na siebie zaszczytny obowiązek rozłożenia opieki nad warszawską ekipą lekkoatletów.

lo specjalny program. W planie więc jest m. in. zwołanie huty i dzielnicy, Krakowa, Wieliczki, a także spotkanie z młodzieżą kombinatu, którego termin ustalono na 16 sierpnia.

JUŻ WKRÓTCE SPŁYW NA NIDZIE

Klub Wodny PTK HIL zaprasza hutników do wzięcia udziału w IV Ogólnopolskim Spływie Kajakowym na Nidzie. Trasa spływu - z Brzegów do Wislicy. W sumie 50 km do przepłynięcia w ciągu 4-6 dni.

Zgłoszenia przyjmuje do dnia 10 bm. Biuro Oddziału PTK HIL. Można zapisywać się również bezpośrednio w klubie, codziennie w godzinach od 18.00 do 17.00. Wpisowe wynosi 40 zł od osoby. Sprzęt do wypożyczenia w klubie.

Przez Wielką Budowę

Autobus jedzie mokrą szosą. Siedzę na najniewygodniejszym miejscu: na kole i tyłem do kierunku jazdy. Nie ma więc mowy o spaniu, choć to dopiero czwarta rano. Błądźmy trochę po Sosnowcu. Może przyglądać się miastu, w którym nie byłbym chyba z dziesięć lat.

Bliżni się do Częstochowy. Z prawej, gdzieś na horyzoncie, mająca za mgiełką mizdrzącą jarząskie skałki - Złotego Potoku i Olsztyna. Potem Raków. Przy tej pogodzie nisko nad ziemią ciągną dymy drugiego po naszej kacie giganta metalurgii. Podobnie jak HIL i Huta Bierut stała się rozbudowuje, Stali trzeba nam coraz więcej.

dyś nie sposób było latem nie natknąć się na podczęstochowskich drogach na liczne pielgrzymki. My, jadąc w obie strony spotykamy tylko jedną grupę wiernych, którzy pod wodzą swego proboszcza przemierzają pokutny szlak.

Bo czy nie nowa to miasto - Łódź? Przejedźmy przez nowe osiedla, nowe dzielnice. Więcej w nich ludzi mieszka niż na starej Piotrkowskiej, na innych ciasnycy i nie najwygodniejszych ulicach.

Przejedźmy obok nowych obiektów Uniwersytetu i Politechniki. Mijamy nowoczesną sylwetkę Wytwórni Filmów. Miasto Tuwima, kiedyś kulturalny kopeiuszek, jest dziś nie tylko miastem ulokarni.

Naprzeciw mnie siedzi tow. Oldak. Wiadomości nie rozmawiamy niemal. Ot, jedno dwa zdania. Patrzmyy urzeczni rozmachem budowy. Nowa budowa, Huta im. Lenina ma już tyle sióstr.

Potem wielka budowa Włocławka. Kujawskie Zakłady Azotowe. I Toruń. Piękny prawie tak jak Kraków. Tylko Wisła szerzej tu rozlana, a na rynku wielki astronom dostojnie z pomnika patroluje miasto.

Lasy ciągną się po obu stronach szosy, Kierunek Małbork. W lesie, przy szosie obelisk. Który to już na tej trasie? O ilu ludziach, którzy nie doczekali tej, o którą walczyli ma przypominać? (Dokończenie na str. 6)

Szpital, jak wiele innych: personel chodzący w bieli, koortarze, spacerujący po nich pacjenci... Ale co myśli o nim, o nich, o swojej pracy ten siwy pan, który go zakładał, ordynator?

Doktor JERZY LEBIODA przybył do Nowej Huty w 1962 roku. Od początku dokładał starań, żeby stworzyć samodzielny oddział dermatologiczny. W końcu powstał taki oddział. Pomogli mu w tym odpowiedni pracownicy Huty im. Lenina (szło o uzyskanie budynku). Teraz już wszystko jest, można pracować.

pacjentką w oddziale. A szkoła? Też, oczywiście już przekreśliła! Diagnoza? Drugi stopień kiły; choroba bardzo zaawansowana. Dziewczyna ślicznie mówi po polsku (po prostu literackim językiem), ma doskonałą dykcję. Inteligentna. Ładnie się nosi. Przystojna. Zupełnie nie przypomina kogoś, kogo potocznie się nazywa typem „spod latarni”.

człowieku! - doktor unosi się - bandanie i leczenie są bezpłatne. Proszę natychmiast powiadomić. (Pacjent pochodził z miejsczka powiatowego oddalonego o godzinę drogi od Krakowa).

Notatki obyczajowe

Roman Wolski

Dziewczynę potem poprosił do siebie. - Gdzie pan mieszka? - zwraca się lekarz do pacjenta. - W hotelu dla budowlanych. - Jak nazywała się ta dziewczyna? Co z nią jest później stało? - Nie wiem. Rano przejechałem ją dalej, kolegom...

zawiadomił swą żonę; choć późno, lecz zawiadomił. NIECO INACZAJEJ rzecz się ma z dwudziestoletnim chyba chłopcem, który przeszedł kiłę.

Był w „Arkadii”. Koleżanki przedstawiły koleżankę. Z tą koleżanką poszedł później na spacer. - Czy piliście? - pyta lekarz. - Kawe... No, może coś tam i do kawy. Ale niewiele - dodaje po namyśle, ustępując wobec nalegań.

W 1966 ROKU Jerzy Lebioda ogłosił pracę. Jak wynikało z przeprowadzonych badań, w ciągu dwudziestu lat, co trzydziesta dorosła osoba przeszła u nas kiłę, zaś co dziesiąta, rzerzączkę. Po wojnie wiele zrobiono w zwalczaniu tych chorób. Obecnie, zdaniem doktora, notuje się nawet fale zachorowań.

je wśród osób posiadających „rucho-me” zawody, często zmieniających miejsce pobytu (np. kierowcy, przybyszających na delegacji lub czasowo w hotelach. Bardzo często źródłem zarażeń są młode dziewczęta, które przybyły ze wsi do pracy w hucie. („Kawiarzka, do której prosty są chłopak, Kawa... Wódka... Dzieciocym imponują młodzi mający pieniądze, „wprowadzający” je w świat!”).

BLAZAM SIĘ DO FINAŁU dziennikarskiego reportażu. - Czym go można zakończyć? Z uwag ordynatora oddziału dermatologii wybieram dwa sformułowania: „przygodni partnerzy” i zwykła ludzka „odpowiedzialność”.

Nie jest przestępstwem to, że ktoś się zaraził. Ani też żadnym jeszcze potknięciem w życiu. Przestępstwem, brakiem odpowiedzialności osobistej i społecznej, po prostu zwykłym świniństwem jest obarczenie innych chorobą, a przez to - być może - zarażenie dalszego kręgu osób, unięszelwienie rodzin, powodowanie nawet i dramatów osobistych.

Zagasić na czas płomień zakażenia! - oto sens niepokoju lekarza. I stąd ta natarczywość doktora, niemal brutalna, gdy rozmawia z zarażonymi. Stąd właśnie pytania: kto, jak się nazywa, gdzie mieszka osoba powodująca zarażenie!

Leczenie czy badania, są objęte pełną tajemnicą. Każdy, kto ma wątpliwości, może bezpłatnie się zbadać i upewnić, czy jest chory. Nie może - musi! To jego święty obowiązek: wobec społeczeństwa. Z pełnym przekonaniem należy powiedzieć: osoba nie informująca, że jest lub MOŻE być chora, zarażająca innych, nie tylko popełnia szczególną podłość, ale i jest świadomie, wprost programowo, negatywną społecznie jednostką.

GŁOS MŁODYCH
Každy kłos
na wagę złota

Zetemesowcy w W-3 odpowiadzieli na apel bratniej organizacji ZMW...

Przepracowano łącznie przy zbiorze zbóż i siana 720 godzin.

Poza pracą przy żniwach zetemesowcy w sobotę spotkali się w klubie „RUCH”...

Hutnicy nad Jeziorem Rożnowskim

W pięknie położonym ośrodku wczasowym HiL w Bartkowej, wypoczywa w każdym turnusie 150 osób.

Ale ludzi HiL można spotkać nie tylko na wczasach. W obozie ZW ZMS w Gródku jest ich również wielu.

Wspomnijmy jeszcze o tym obozie. Wśród wykładowców, którzy prowadzili zajęcia szkoleniowe...

Przez Wielką Budowę

Zatrzymujemy się pod siedzibą komturów. Surowe goetyckie budowle okolonie wielokrotnym pierścieniem murów.

kenau, Auschwitz, Majdanek. Będziemy w Stutthofie.

Jedziemy szeroką szosą na nasypie. To oślawiony korytarz, przed wojną łączący Rzeszę z Prusami Wschodnimi.

Zjeżdżamy z nasypu w prawo. Teraz już prosto do Trójmiasta.

STANISŁAW NOWAKOWSKI
FILIP RATKOWSKI

U krótkofalowców LOK

Sukces - wynikiem wiedzy i sprawności urzędzeń

Nie próżnowali od kilku miesięcy krótkofalarze z radioklubu LOK przy Hucie im. Lenina.

Lokowcy zabezpieczali przy pomocy siedmiu krótkofalówek łączność w kolumnie dzielnicowej i HiL biorącej udział w pochodzie majowym.

Ostatnio nasz radioklub, przy pomocy 12 radiostacji krótkofalowych zabezpieczał łączność na dolnośląskim odcinku trasy XXIX Rajdu Polskiego.

Jedną z najatrakcyjniejszych imprez krótkofalarskich jest tzw. „Polny Dzień”. Wtedy do radiostacji klubowa przenosi się w teren.

Oczywiście, wyniki te, to nie efekt nadludzkiej mocy. To wynik dobrej aparatury o kwarcowym generatore częstotliwości i zawiązanie sygnału...

Owoce zawodów są nie tylko uzyskane łączności. Nie mniej ważne - przygotowywanie nowych kadr krótkofalowców...

CZŁOWIEK - ŚWIAT - POLITYKA

Erlich S., Manel M., Wesotowski W., Zawadzki S. - Spor o istotę państwa - Warszawa 1961, KiW.

Opracowania z zakresu teorii państwa, do jakich należy omawiana książka, należą do naszego rynku wydawniczego do rzadkości.

Zjedzono „Ogórek Prezesa”

Ale polny dzień, który trwał od godz. 16 5 lipca do 16-tej następnego to nie tylko uzyskiwanie połączeń.

Koloniści zdobywają odznakę sprawności obronnej

W porozumieniu z Wydziałem Oświaty Prezydium DRN, ZD LOK w Nowej Hucie zorganizował w dniach 31 lipca i 1 sierpnia dzień sportów obronnych dla młodzieży przebywającej na koloniach i obozach w naszej dzielnicy.

górek Prezesa”. Zajmujący ostatnie miejsca musieli zjeść same lupiny... Z innych ciekawostek trzeba wymienić specjalne urządzenie pomysłu naszych radiowców...

WZGS Wrocław, PZGS Dębica, PGR Rusocin, DOKP Szczecin, WZGS Rzeszów, PGR Złotów, WZGS Poznań, Rafinerii Nafty Gorlice oraz obóz Harcerski „Stanica” i półkolonia ze Szkoły nr 34.

KONKURS NA 25-lecie PRL

Przez pierwsze lata powojenne pracowałem we Wrocławiu. Był to okres młodzieńczy i zawsze wspominałbym jako najmiłszy w moim życiu.

Było mi o tyle różniej, że wyjeżdżałem z dwoma swoimi przyjaciółmi z tej samej ulicy; chodziliśmy do tej samej szkoły i do jednej klasy.

Stuchaliśmy radia pokrójmu u Boška. Bożek był działaczem podziemia i często dawał nam jakieś zlecenia.

Jako kilkunastoletni chłopcy nie zawsze uświadamialiśmy sobie pojęcie walki klasowej.

W wolnych chwilach często lubiałem patrzeć jak pracuje, stuchając jak opowiada o Polsce, która powstała już na wyzwolonych terenach.

Front zbliżał się do Tarnowa. W sierpniu 1944 r. otrzymaliśmy polecenie wyjazdu w grupie 10-ciu osobowej w górę koło Cieżkowice.

Trzeba było wrócić, chociaż ogarniał nas strach, bo wszędzie na ulicach pełno było Niemców w czarnych mundurach pancernych SS.

Codziennie odbywały się łapanie i wywożenie ludzi do pracy przy budowie umocnień. Każdy musiał mieć zaświadczczenie, że tam pracuje.

Wróciliśmy do miasta. Aż do wyzwolenia pracowaliśmy przy budowie schronów dla jakiegoś sztabu.

Na kilka dni przed wyzwoleniem lotnictwo co dzień i noc wzmagalo działalność. Czuliśmy nadchodzącą ofensywę.

Niebieskie pojawiły się coraz częściej radzieckie samoloty. Ludzie czekał z nadzieją na wyzwolenie.

Nie sposób po 25 latach opisywać ten entuzjazm, radość, szczęście, gdy zobaczyliśmy pierwszych radzieckich i polskich żołnierzy.

ZBOWiD-owcy z Zielonej Góry odwiedzili hutę



Pamiętkowe zdjęcie przy ezolu w Nowej Hucie.

Jedną z form pracy fabrycznej organizacji ZBOWiD w HiL są wycieczki organizowane śladem pól bitewnych I i II Armii Ludowego Wojska Polskiego...

Gościmy także u nas w hucie ZBOWiD-owców różnych regionów kraju. Ostatnio podejmował Zarząd Fabryczny ZBOWiD w HiL delegację Oddziału Miejskiego ZBOWiD z Zielonej Góry...

Góry, w skład której wchodziła grupa pracowników Zakładów Zastal. Gospodarze zrobili wszystko, ażeby ich goście czuli się w Nowej Hucie jak najlepiej.

W pierwszym dniu pobytu, delegacja zielonogórska zwiedziła naszą dzielnicę. Pod pomnikiem rozstrzelanych na Wzgórzach Krzesławskich złożyła wianki kwiatów.

kie wrażenie. Podziwiano kopalnię wraz z jej przedziwnymi rzeźbami z soli.

Wieczorem odbyło się spotkanie w Klubie ZBOWiD. Gości z Zielonej Góry zapoznał z historią klubu oraz z wystawą pamiątek wojennych pracowników HiL.

Spotkanie z ZBOWiD-owcami z Zielonej Góry należy zaliczyć do bardzo udanych.



A oto przyjacielska rozmowa.

sobie w środowisku hutniczym coraz większy autorytet. Wystąpili: tow. Czesław Grzybowski, tow. Kazimierz Sapejda, tow. Julian Gedzior.

Wyrazem nawiązanej współpracy były upominki oraz długo trwające przyjacielskie rozmowy.

Delegacja z Zielonej Góry zwiedziła w następnym dniu hutę, zapoznała się z warunkami pracy naszej załogi.

Foto: W. Rospondek

POGODA

TAKIEJ kanikuli, jak obecnie już od lat nie mieliśmy. Nie idzie zresztą o temperaturę, bo ta nie są wcale najwyższe, lecz o długość okresu upałów, i co jeszcze ważniejsze, o kompletny brak opadów. I to właśnie daje się we znaki, nie tyle zresztą ludziom, ile roślinności.

Krótko

300 OSÓB UKOŃCZYŁO KURSY JEZYKÓW OBCYCH W ZDK
Jedną z form działalności oświatowej Domu Kultury HIL jest nauka języków obcych: niemieckiego i angielskiego.

PONAD 33 TYS. IZB MIESZKALNYCH

W latach 1971-1975 przewiduje się budowę 39.100 izb mieszkalnych na terenie Nowej Huty. Najwięcej bloków, bo liczących ponad 16 tys. izb, wybudowanych zostanie w najmłodszym osiedlu, Mistrzejowicach.

NOWE OBIEKTY KULTURALNE

W najbliższych latach Nowa Huta otrzyma szereg nowych obiektów kulturalno-oświatowych. Do ważniejszych zaliczyć należy budowę Szkoły Muzycznej dla 500 uczniów, zapieczęta dla Teatru Ludowego oraz zespół obiektów dydaktyczno-wychowawczych, artystycznych, imprezowych i sportowych.

ZGUBY

Marian Bryła, zam. Kraków, Karmielicka 16/3 zgubił książkę z zawodowych wyd. przez Hutę im. Lenina.

ŁUDZIE XX-LECIA



Zbigniew Olech pochodzi z Krzeszowic, z wykształcenia jest nauczycielem, ma za sobą szereg sukcesów pedagogicznych. Kwalifikacje te były podstawą do podjęcia w 1958 roku pracy w Dziale Kadry i Szkolenia

Z. PODLECKI

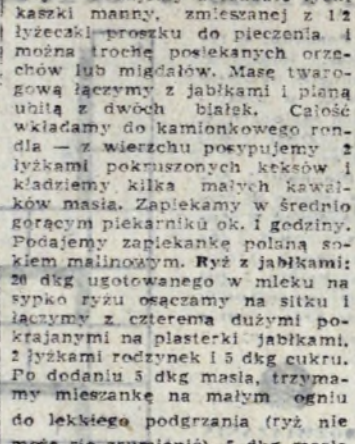
Ambitne zadania organizacji harcerskiej

Działalność naszego hufca w roku 1969/70 Przypadła będzie na czas obchodów 25-lecia PRL, 100 rocznicy urodzin Włodzimierza Lenina i 20-lecia powstania Nowej Huty. Dlatego w tym okresie musimy wzmocnić pracę ideowo-wychowawczą i rozszerzyć zasięg oddziaływania wychowawczego na dzieci i młodzież - czytamy we wstępie planu działalności Hufca ZHP w Nowej Hucie.

- Realizacji kampanii poświęconej 25-leciu PRL pod zbiorczym kryptonimem „Wyzwolenie”;
rozwijania uczuć internacjonalistycznych;
kontynuacji obchodów 20-tej rocznicy powstania Nowej Huty.

Porady praktyczne

Niedzielne obiady przygotowujemy w domu zwykle kończymy jakimś słodkim deserem. W porze letniej, kiedy pod dostatkiem mamy wszelkiego rodzaju owoców - podstawa deseru gotowanych „zapiekanych” placków powinny być właśnie owoce.



poznanie osiągnięć dzielnicy oraz jej budownictwa, udziału ZHP. W ramach tego kierunku przewiduje się zorganizowanie spotkań z zasłużonymi ludźmi dzielnicy, zwiedzenie zakładów pracy, podejmowanie przez młodzież harcerską czynów społecznych, aktywny udział w imprezach.

W ramach zadań organizacyjnych planuje się wzrost szeregów ZHP o około 25 proc. w szkołach podstawowych i o 20 proc. w szkołach średnich i zawodowych. Spowoduje to w konsekwencji konieczność intensywnego szkolenia nowej kadry instruktorskiej.

Przedstawiciele m. Łodzi zapoznali się z pracą nowohuteckiej służby zdrowia

W dniu 28 lipca do Krakowa przybyła delegacja pracowników służby zdrowia z Łodzi celem wizytacji i wymiany doświadczeń - z naszymi placówkami na terenie dzielnicy Nowa Huta. Delegacja ta składała się z 60 osób.



Prosta, lekko poszerzająca się ku dołowi sukienka z pliki, Całość ożywia kolorowa jedwabna kokarda. Model doskonale nadaje się do pracy w letnie upalne dni.

PIWO PRZED WSZYSTKIM

W upalne dni jest okazja do zrobienia bilansu napojów chłodzących, jakimi dysponuje nasz handel. Wokół niezbyt licznych saturatorów z wodą sodową na ulicznych wózkach twierzą się kolejki.

KOLEJKA W LESIE

Ano doczekaliśmy się też kolejk w... lesie! Gdzie? W ostatnią niedzielę w Łasku Wojskim, w którym od godz. 17 tworzyły się kilometry ogniki do autobusu powrotnego.

CO W TYGODNIU?

KINA

SWIT od 8 do 14 bm. godz. 18, 18 i 20 „Wielki wąż Chingachgeek” produkcji NRD, doz. ed lat 11, od 15 bm. „Człowiek z Hong-Kongu” produkcji francuskiej, doz. ed lat 14, godz. 16, 18 i 20.

Program Telewizji

9-15 BM. SOBOTA 18.00 „Kuba” film prod. CSRS. 18.05 Program dnia. 18.10 Program tygodnia. 18.30 Publicystyka sportowa.

NIEDZIELA

9.00 Program dnia. 9.05 Przypomniamy, radzimy”. 10.30 „Miasto nad Nową”.

PONIEDZIALEK

16.45 Program dnia. 16.50 Dziennik TV. 17.00 „Opowieści ze świata zwierząt”.

KINA

SWIT od 8 do 14 bm. godz. 18, 18 i 20 „Wielki wąż Chingachgeek” produkcji NRD, doz. ed lat 11, od 15 bm. „Człowiek z Hong-Kongu” produkcji francuskiej, doz. ed lat 14, godz. 16, 18 i 20.

Program Telewizji

9-15 BM. SOBOTA 18.00 „Kuba” film prod. CSRS. 18.05 Program dnia. 18.10 Program tygodnia. 18.30 Publicystyka sportowa.

NIEDZIELA

9.00 Program dnia. 9.05 Przypomniamy, radzimy”. 10.30 „Miasto nad Nową”.

PONIEDZIALEK

16.45 Program dnia. 16.50 Dziennik TV. 17.00 „Opowieści ze świata zwierząt”.

KINA

SWIT od 8 do 14 bm. godz. 18, 18 i 20 „Wielki wąż Chingachgeek” produkcji NRD, doz. ed lat 11, od 15 bm. „Człowiek z Hong-Kongu” produkcji francuskiej, doz. ed lat 14, godz. 16, 18 i 20.

Program Telewizji

9-15 BM. SOBOTA 18.00 „Kuba” film prod. CSRS. 18.05 Program dnia. 18.10 Program tygodnia. 18.30 Publicystyka sportowa.

NIEDZIELA

9.00 Program dnia. 9.05 Przypomniamy, radzimy”. 10.30 „Miasto nad Nową”.

PONIEDZIALEK

16.45 Program dnia. 16.50 Dziennik TV. 17.00 „Opowieści ze świata zwierząt”.

BEZKARNOŚĆ ROZZUCHWAŁA

Tym razem tematem mojej korespondencji będzie Park Kultury i Wypoczynku między Krakowem a Nową Hutą.

KSIĄŻKI

Sofokles - „Tragedie” - Poezja zawiera siedem tragedii wielkiego dramaturga starożytności m. in. „Antygone”, „Kroja Edyppa”, „Elektra”. Przekład Kazimierza Morawskiego. Opracowanie i wstęp Zygmunta Kubiaka. PIW, cena 30 zł.

Wakacje...nad Zalewem



Powitanie w obozie: dzieci będą się tutaj czuły dobrze.



Stanie łóżek. Wszystko — własnoręcznie.



Idziemy na wycieczkę. Z piosenką zaczyna się wakacyjna przyroda.



Wieczorny apel. Uroczystość ta powtarza się co dnia.

SATYRA W PRASIE

W NRF nadal rozlegają się głosy za przedawnieniem zbrodni hitlerowskich.



Madame, puśćmy w niepamięć to co było... („Prawda”)

Nad nowohuckim Zalewem rozbił namioty harcerski obóz — „Stanica”. Wypoczywają tu dzieci, dla których zabrakło miejsc na kolościach, względnie które z innych powodów nie mogły wyjechać z miasta. Komendantem obozu jest hm Władysław Różyło, w pracy pomaga jej 4 wychowawców. Jest także personel kuchenny. Dzieci przebywają na obozie po tygodniu.

W programie — gry i zabawy, kąpiel w basenie, pływania kajakami pod dozorem ratowników, wycieczki, zwiedzanie zabytków Krakowa. Do tej pory odbyło się już 5 turnusów obejmujących ok. 200 dzieci. Wkrótce od 11 bm. gościć będą dzieci czeskie, a dzieci z Nowej Huty skorzystają z wymiany.

Organizatorem tego udanego obozu są: Komenda Hufca ZHP, Szczęp Harcerski Wanda, Wudz. Oświaty Prez. DRN. Wyposażenie dały związki zawodowe.

Tekst i zdjęcia: J. BROZEK



Przed poranną toaletą.



Gry i zabawy mają jak widać powodzenie.

Jednym zdaniem

Liczba kobiet, zatrudnionych na terenie Nowej Huty wynosi obecnie ponad 19 tys.

W IV kwartale 1970 r. planuje się przekazanie do eksploatacji jednej z magistrali ciepłowniczych „Wschód”, która rozprowadzać będzie

ciepło z elektrociepłowni w Łęgu.

W latach 1969—1970 przeznaczona jest na rozwój inwestycji socjalno-usługowych kwota 111,3 mln zł.

Srednio rocznie nowohuckie zakłady pracy świadcza na rzecz osiedli około 1,5 miliona złotych.

Na srebrnym ekranie

„NA TROPIE SOKOŁA”
REŻYSERIA: GOTTFRIED KOLDITZ
PRODUKCJA: NRD
KINO: „ŚWIATOWID”. DO 11 BM.

kiej „Niedźwiedzi” i „Wielkim Weżu Chingachooku” — indiańskiego filmu „Defy”.

Film jest barwny i szerokoekranowy, opracowany w polskiej wersji dialogowej.

ZAKUPILIŚMY

„Brylantowa ręka” — barwna, szerokoekranowa komedia radziecka reżyserii Leonida Gajdaja. Perypetie turysty, który w jednym ze śródziemnomorskich portów zostaje pomylkowo uznany za „łaznika” szajki złodziei drogocennych kamieni i „obdarowany” większą ich ilością. Bohater, odzwierciedlony przez popularnego komika Jurija Nikulina, po wielu najdziwniejszych przygodach oddaje całą szajkę w ręce sprawiedliwości.

„Stworzenia” — film francusko-szwedzki reżyserii Agnes Varda, autorki „Szczęścia”. Akcja rozgrywa się na niewielkiej wyspie w wybrzeży Bretanii; przyjeżdża tu pisarz, by znaleźć natchnienie. Reżyserka ukazuje, jak codzienne życie mieszkańców wyspy kontrastuje z poetycką, surrealistyczną wizją pisarza. (dr)

Lata siedemdziesiąte ubiegłego wieku: biali opanowując nowe tereny Dzikiego Zachodu, wypierali Indian do rezerwatów lub na obszary jałowe, nie dające myśliwskim ludziom żadnej szansy przeżycia. Prerie, gdzie pasły się stadą bizonów stanowiących podstawę wyżywienia Indian, przecięła linia kolei żelaznej, zbudowanej w końcu lat sześćdziesiątych przez Union-Pacific. Część szczerpów jeszcze się broni, część została już zamknięta w rezerwach. Za rok, w 1876, wódz Indian Dakota — Sitting Bull poprawił złednoczone plemiona do zwycięskiego boju z armią gen. Custer a nad rzeką Little Big Horn. Będzie to jednak ostatni wielki akord walki Indian o wolność i prawo do życia we własnym kraju.

Takie jest historyczne tło wydarzeń, które stały się treścią filmu „Na tropie Sokola”, trzeciego już po „Synach Wiel-

Kącik filatelistyczny

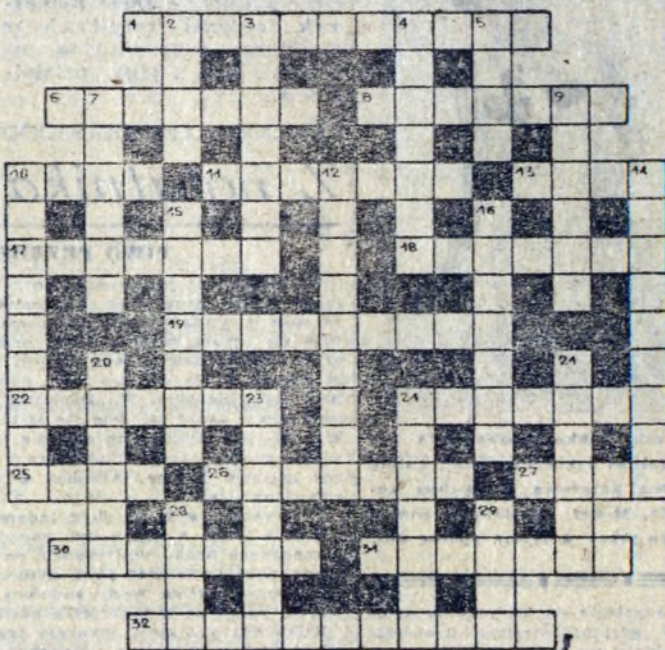
Egzotyczne instrumenty

Poczta Liberii wydała pięć barwnych znaczków związanych z folklorem tego kraju. Znaczki te przedstawiają egzotyczne stroje i instrumenty muzyczne Liberijczyków. Dla kolekcjonerów znaczków o tematyce folklorystycznej nadarza się nowa okazja do wzbogacenia zbiorów o cenną choć niełatwą do zdobycia pozycję. (kp)



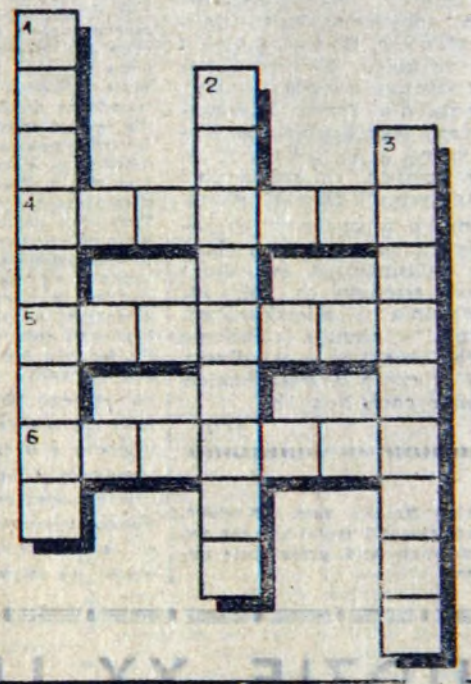
Rozrywki umysłowe • Rozrywki umysłowe • Rozrywki umysłowe

KRZYŻÓWKA



Poziomo: 1. ogół czynników wpływających na stan produkcji, kształtowanie się cen, stan ożywienia gospodarczego, 6. miasto w Sudanie, obecnie Kodok; byli tam Staś i Nel, 8. mebel przesłaniający, 10. musujący, chłodzący napój, wyrabiany z chleba, 11. 1000 watów, 13. rozstanie się z życiem, 17. Dyzma, 18. podszwa buta, 19. człowiek różniący się od innych ludzi, postępujący inaczej niż to jest w zwyczaju, dziwak, 22. ojciec, matka plus dzieci, 24. członek katolickiego stowarzyszenia religijnego, 25. przesadne mustrowanie, 26. nie dopięcone, nie wyrosnięte miejsce w ciele, 27. opisał Mickiewicz jak zabiła pana, 30. czapka futrzana noszona przez żołnierzy rosyjskich, 31. przedstawiciel pewnej zbiorowości upoważniony do reprezentowania jej interesów, 32. pobyt w miastem dla odpoczynku. Pionowo: 2. rzeka graniczna w Cieszynie, 3. wierzenia i obyczaje Żydów (pierwsze krzyżujące się „J”), 4. numerowy, 5. znany klub piłkarski z Madrytu, 7. najzimniejszy stan USA, 9. pokój, który miał intrygane tajemnicze, 16. złodziej koni, 12. przygrywa do tańca, 14. rysownik, malarz i architekt (1867—1928). Ma ulicę w Warszawie, przy której są biura Polskiego Radia, 15. normalny stan organizmu ludzkiego, zwierzęcego, 16. stare podanie, baśń, 20. szopa na siano, 21. zbiornik na odchody, 23. Atena zamieniła ją w pająka, 24. szmer, szum, 28. wyspa w archipelagu Małych Wysp Sundajskich ze szczytem Aguna 3142 m, 29. wiecznie zielone iglaste drzewo rosnące tylko w górach Azji i Afryki.

MAŁA KRZYŻÓWKA



Poziomo: 4. rokosz, bunt, 5. kobiece nakrycie głowy w niektórych regionach, 6. zaburzenia rytmu serca. Pionowo: 1. duże miasto w delcie Wolgi, 2. znana z urydy i inteligencji królowa Egiptu, 3. już nie uprawiane u nas proso, rośnie jako chwast.

ROZWIĄZANIA prosimy kierować pod adresem redakcji do dnia 15 sierpnia br. Wśród czytelników, którzy nadesła prawidłowe rozwiązania, redakcja rozlosuje nagrody — bony książkowe.

ROZWIĄZANIA Z NR 31

KRZYŻÓWKA
Poziomo: 5. pandemonium, 8. Maraton, 9. selenit, 12. straż, 13. siennik, 15. fagas, 18. korowaj, 19. Kalkuta, 20. konwulsje, 23. ateista, 24. skrobka, 27. gnaty, 28. delator, 29. czako, 32. bionnik, 33. Kariera, 34. nabożeństwo.
Pionowo: 1. sagan, 2. zdrowie, 3. Oniegin, 4. kubał, 5. makaron, 7. pijawka, 10. strofintyna, 11. kartofliśko, 14. nasturcja, 18. maskota, 17. nalepka, 21. fistula, 22. kozary, 25. Rewizor, 26. Mozajsk, 28. antał, 31. Piawa.

MAŁA KRZYŻÓWKA

Poziomo: 1. lamus, 3. Popow, 5. student, 7. akces, 8. straż, 9. maszt, 11. lepik, 13. amfibia, 14. Adyga, 15. alert.
Pionowo: 1. Lhasa, 2. slums, 3. plebs, 4. welon, 5. secesja, 6. te-

rapia, 9. mafia, 10. tafla, 11. Libia, 12. kadea.

BONY KSIĄŻKOWE ZA ROZWIĄZANIE ZADAŃ Z NR 30 — WYLOSOWALI

- 1. Stefan Samek — Nowa Huta, os. Centrum B 236,
- 2. Jan Niesporuk — Nowa Huta, os. Hutnicze 8/14,
- 3. Michał Serafin — Nowa Huta, os. Uroczce 5/43,
- 4. Stanisław Maszczyk — Nowa Huta, os. Wzgórza Krzesławskie 27/61,
- 5. Edward Zraziński — Kraków 2, ul. Rusznikarska 46.

DRUKARNIA PRASOWA
KRAKÓW. WIELOPOLE 1
A-69