

# 200 - milionowa tona

## Krzywy Róg i Kombinat HiL — symbole przyjaźni

Od samego rozpoczęcia budowy naszego Kombinatu pomoc ludzi radzieckich w urzeczywistnianiu tej ogromnej inwestycji socjalistycznej Polski była czymś codziennym i zupełnie normalnym. Odczuwaliśmy tę braterską pomoc i odczuwamy ją nadal, na każdym kroku. Wszak generalny projekt Kombinatu narodził się w znanym moskiewskim biurze projektów „Gipromez”. W ślad za nim napływała do huty cała dalsza dokumentacja techniczna i robocza. Napływały tysiące transportów kolejowych z maszynami i urządzeniami hutniczymi. Pomagali nam w ich montażu specjaliści radzieccy — eksperci, których cała załoga bardzo serdecznie wspomina za ich wiedzę, doświadczenie i zarazem bezpośredniość, skromność, życzliwość.

Już wtedy, gdy pierwszy wielki piec naszej huty był dopiero w budowie, zaczęły napływać do nas dostawy radzieckiej rudy żelaznej „rodem” z Krzywego Rogu. Napływają do dzisiaj szeroką wartką strugą, a niektórzy ten potok żelaznego surowca bardzo trafnie określają „rzeką przyjaźni”. Minęły lata i oto można już dokonać bilansu: nasz kraj otrzymał z ZSRR 200 milionów ton rudy żelaznej i koncentratów, a z tego Kombinat Huta im. Lenina — 110 milionów ton. Zamykająca równy rachunek tego imponującego bilansu dwustu-milionowa tona rudy krzywo-roskiej została rozładowana w dniu 25 bm. w Hucie „Katowice”.

A dzień wcześniej, 24 października gościliśmy w HiL ambasadora ZSRR w Polsce Borysa Iwanowicza Aristowa, zast. członka Biura Politycznego KC, I sekretarza KK PZPR Kazimierza Barcikowskiego, przewodniczącego Federacji Zw. Socjalistycznej Młodzieży Polskiej Krzysztofa (Dalszy ciąg na str. 3)



### W 60-LECIE LENINOWSKIEGO KOMSOMÓLU

#### Uroczysta akademii w Teatrze Ludowym Zobowiązania i deklaracje młodzieży leninowskich zakładów

Minęło 60 lat od momentu powstania Wszechzwiązkowego Leninowskiego Komunistycznego Związku Młodzieży — radzieckiego Komsomółu. W 1918 roku — pierwszym roku swojej działalności organizacja liczyła 22 tysiące młodych komunistów, dzisiaj legitymacje komsomolskie posiada 38 milionów uczniów, studentów, robotników. Na przestrzeni sześćdziesięciu lat Komsomół wychował około 150 milionów młodych ludzi pracujących we wszystkich dziedzinach gospodarki narodowej. Nie było większej budowy socjalizmu, w której nie uczestniczyliby komsomolcy. Aktualnie młodzi komuniści radzieccy prowadzą 141 najważniejszych inwestycji na terenie Kraju Rad. Nie zabrakło też radzieckich komsomolców w pierwszych latach po wojnie, kiedy to pod Krakowem budowano nasz Kombinat. Wówczas zadzierżniete zostały serdeczne więzy przyjaźni między młodymi robotnikami i inżynierami polskimi

i radzieckimi. O tych latach i związkach młodzieży polskiej i komsomolskiej mówiono także podczas uroczystej akademii, która odbyła się we wtorek w nowohuckim Teatrze Ludowym. Nie przypadkowo więc na miejsce inauguracji centralnych obchodów 60-lecia Leninowskiego Komsomółu wybrano Nową Hute.

W akademii uczestniczyła młodzież zakładów noszących imię Lenina w naszym kraju i delegacje z 6 województw: krakowskiego, kieleckiego, nowosądeckiego, tarnowskiego, katowickiego, bielskiego. W uroczystości wzięli udział — ambasador ZSRR w Polsce Borys Aristow, władze polityczne m. Krakowa z zastępcą członka Biura Politycznego I sekretarzem KK PZPR — Kazimierzem Barcikowskim, przewodniczący Rady Głównej Federacji Socjalistycznych Związków Młodzieży Polskiej — Krzysztof Trebaekiewicz, komsomolcy z Północnej Grupy Wojsk Radzieckich z mjr Władimirem Sumarokowem

na czele. Oczywiście obecni byli również młodzi reprezentujący wszystkie środowiska z przewodniczącą RK F SZMP Jadwigą Nowakowską, władze dzielnicy i Kombinatu.

W części artystycznej nawiązano do trudnych i bohaterskich dni młodzieży komsomolskiej, która wraz ze starszym pokoleniem była zawsze w pierwszym szeregu gdy przyszło bronić niepodległości Ojczyzny i potem w dziele odbudowy i rozwoju radzieckiej gospodarki. Po zakończeniu akademii złożono wieńce i wianuszki kwiatów pod pomnikiem Lenina.

Kilka godzin wcześniej w Zarządzie Fabrycznym Kombinatu Huta im. Lenina spotkała się młodzież z zakładów noszących imię Lenina — Stoczni w Gdańsku, Elektrociepłowni w Łodzi, kopalni w Wesołej i naszej huty. W trakcie spotkania, któremu przewodniczył Kazimierz Miniur z (Ciąg dalszy na str. 6)

### PISMO ODZNACZONE ZŁOTĄ ODZNAKĄ MIASTA KRAKOWA I MEDALEM KOMISJI EDUKACJI NARODOWEJ



Nr 43 (1139) 27. X—2. XI 1978 r. Cena 1 zł

## Wybory robotników do Samorządu Zakładowego

W naszym Kombinacie zakończyły się już wybory robotników do Zakładowego Samorządu Robotniczego. Wyboru dokonano podczas 148' narad wytwórczych odbywających się w pionach, zakładach i wydziałach huty. Mandat powierzony został 487 robotnikom, którzy wejdą w skład Samorządu wzmacniając i ożywiając jego działalność. Nie trzeba podkreślać, że wybrano ludzi najbardziej aktywnych, doświadczonych w działalności społecznej, cieszących się pełnym zaufaniem w swych środowiskach.

W trakcie wyborów powołano do Samorządu Robotniczego 68 proc. osób bezpartyjnych. Wybrano ok. 15 proc. młodzieży. Niestety bardzo mały jest odsetek kobiet, wybrano ich tylko 10 proc. a to nie odzwierciedla istniejących w hucie proporcji. W niektórych zakładach i wydziałach (np. w Walcowiach Zimnych Blach, w ZS, w P-60, w P-61 i P-66) nie wybrano ani jednej kobiety. Ostatnio powołany został nowy Samorząd Ro-

botniczy w Dyrekcji ds. Pracowniczych HiL: jest to siedemnasty Samorząd Zakładowy w naszym Kombinacie. Łącznie Samorząd Robotniczy Kombinatu obejmuje 1500 członków. Jest to licząca się reprezentacja całej załogi. Od działania tego aktywu, od jego społecznego zaangażowania i pasji zależą wyniki.

Obecnie w zakładach i wydziałach Kombinatu odbywają się posiedzenia KSR. Toczy się na nich dyskusja nad określeniem głównych kierunków działania, wyznaczeniem zadań. Na konferencjach tych, obok spraw czysto roboczych, występuje także element uroczysty. Wieloletnim, aktywnym działaczom gospodarczym huty wręczane są dyplomy uznania i listy gratulacyjne.

Sprawy, które powyżej przedstawiłem, a także program udziału naszego Domu Kultury i załogi Kombinatu HiL w konfrontacjach placówek upowszechniania kultury w latach 1978—79, były przedmiotem obrad Prezydium ZRK w poniedziałek 23 bm. (jd)

Załoga Działu Kontroli Jakości Kombinatu HiL podjęła z okazji 60-lecia odzyskania przez Polskę niepodległości oraz 30-lecia zjednoczenia ru-

dzie Gospodarstwa Rolnego OZR HiL w Lubocy pracy zbieraniu plonów. Wartość zobowiązania wynosi prawie 100 tys. złotych. Udział w jego rea-

### Setna KSR

Zawiadamiamy, że obrady 100 Konferencji Samorządu Robotniczego Kombinatu Huta im. Lenina odbędą się w dniu 3 listopada 1978 roku (piątek) o godz. 13.00 w sali teatralnej — budynek „S” z następującym porządkiem obrad:

- Kierunki działania Samorządu Robotniczego w Kombinacie.
- Wybór Prezydium Samorządu Robotniczego Kombinatu.

## Tysiące godzin społecznej pracy

chu robotniczego zobowiązania. Podjęła się ona, w czasie od 1 października do 1 grudnia br. przepracować w czynnie społecznym 2.630 godzin.

lizacji bierze 70 proc. całej załogi.

Z ostatniej chwili: prace w gospodarstwie rolnym zostały już w całości wykonane. W czynnie społecznym wzięły udział 33 osoby. Także część prac remontowo-porządkowych jest już wykonana. (jd)

## opinie

W Dniu Zmarłych wspomina się swoich bliskich, powinowatych z serca i z pokrewieństwa. Najczęściej przypływają we wspomnieniu jakieś ulotne rozmowy nigdy nie dokończone, towarzyszy temu żal, że w biegu codziennym nie znalazła się chwila czasu by je kontynuować, by doprowadzić się do czego dążyli i jakie były ich nadzieje, jakie rozczarowania.

Dziś prześladowa mnie uparcie wspomnienie rozmowy z Eugeniuszem Kwiatkowskim. W roku XXX-lecia PRL dekorowano byłego wicepremiera II Rzeczypospolitej i człowieka odbudowującego ze zniszczeń wojennych Gdynię najwyższym odznaczeniem państwowym. Przedstawiciele Prezydium Rządu znaleźli w nawale gorączkowych zajęć chwilę na wizytę w mieszkaniu nestora. Padło wiele słów, o kontynuacji jego dzieła, o tym, że potężnie nam państwo, a Gdynia którą podnosił z gruzów stała się zaczątkiem naszej potęgi morskiej, mówiono o rozkwicie tego co kielkowało za jego czasów pod nazwą COP-u.

Nestor uśmiechał się rozrzewiony i w pewnym momencie powiedział do nas dziennikarzy:

— Zabrakło mi dwóch lat. Sądziłem, że zdąży, jeśli inwestycje ciężkiego przemysłu zaczną produkować w 40-tym roku.

Pocieszono Go, że jednak zwyciężyła nasza wola przetrwania, a zaczęte dzieło otwóczy na jego oczach. Uśmiechnął się milcząco i rozmowa zmieniła temat.

Teraz wracam do tych słów z przekonaniem, że potrzeba było mi pewnej dojrzałości, potrzeba było kilku lat, by zrozumieć żal za czymś niespełnionym do końca. Nie ma zresztą człowieka, który odchodziłby z przeświadczeniem, że zro-

## Gdzie są ludzie z tamtych lat...

bił w życiu wszystko co sobie zaplanował, że nie pokrzyżował mu losów jakiś pech, że mimo najlepszych chęci nie wszystko udało mu się wykonać. Nie ma także człowieka, który nie oczekiwałby uznania dla swoich wysiłków i nie spodziwał się pamięci od swoich bliskich.

I w nas samych istnieje potrzeba kontynuacji, nawiązania do treści przekazywanych przez ojców. Zwłaszcza w naszym kraju przemiatanym pożogami, gdzie wiatr historii tworzył takie przeciągi, że wymiatało żywych ludzi, nie tylko dokumenty i pamiątki. Stąd konieczność zatrzymania w naszych ser-

cach nie tylko tych co leżą na tutejszych cmentarzach lecz i tamtych, których dosięgła śmierć podczas pierwszej wojny światowej, w dniach gdy rodziła się druga niepodległość. Na wielu wiejskich cmentarzach bywają skromne obeliski, gdzie wpisano nazwiska synów wsi rodzinnej poległych na polach bitew wielkiej wojny. Można z nich odczytać historię obrony Śląska dla Polakości, obrony granic dopiero co scalonego z trzech zaborów kraju. Trudno natomiast odtworzyć historię tych co w codziennym trudzie dźwigali ten kraj, tworzyli zaczątki oświaty, własnego przemysłu, wszystkiego co w sumie można nazwać państwem polskim.

Zbiegają się nam dwa święta. Zmarłych i 60-lecia Niepodległości. Każdy z nas prowadzi jakąś swoją własną na ten czas prowadzoną rozmowę z ojcem. Tak to się zwykle składa, że potrzeba poszczególnym ludziom i całemu społeczeństwu pewnej dojrzałości, wyjścia z lat młodzieńczych, by zrozumieć istotę dążeń minionego pokolenia. Do młodości należy negacja tego co było, lekceważenie poprzedników, zachłystywanie się sobą, wiek dojrzały uczy rozwiązywania i szacunku dla przeszłości. Doceniania tego co nazywamy kontynuacją dzieł.

Gdzie są ludzie z tamtych lat, którzy wyrosli z tej ziemi, na której później wyrosła Nowa Huta?

Na cmentarzach, w zapomnianych zakątkach ziemi Zmarłych, oceniając ich groby dzikie róże.

ANNA GORAZD





RUDA, KRUSZEC, SUROWIEC MINERALNY UŻYTKOWANY ZASADNICZO DLA UZYSKANIA Z NIEGO METALU LUB ZWIĄZKÓW METALU, W/G UŻYTECZNOŚCI I ZASTOSOWANIA ROZRÓŻNIA SIĘ RUDY: METALI ŻELAZNYCH (ŻELAZA, MANGANU, CHROMU), METALI STALIWYCH (NIKLU, KOBALTU, MOLIBDENU, WOLFRAMU, TYTANU), METALI NIEŻELAZNYCH (CYN, MIEDZI, OŁOWIU, CYNKU), METALI LEKKICH (GLINU, MAGNEZU), METALI SPECJALNYCH I RZADKICH (NP. RĘCI, BIZMUTU), METALI SZLACHETNYCH (ZŁOTA, SREBRA, PLATYNY), METALI PROMIENIOTWÓRCZYCH (URANU, RADU, TORU). ZWYKLE RUDA JEST POLIMETALICZNA, ALE PRZEWAŻNIE JEDEN Z METALI STANOWI JEJ GŁÓWNA WARTOŚĆ I DECYDUJE O NAZWIE.  
(Mała Encyklopedia Powszechna PWN)

.... skoro już wiemy co to jest ruda, sięgnijmy po atlas, gdzie bez trudu odnajdziemy terytorium Ukrainiejskiej Socjalistycznej Republiki Radzieckiej. W wyżu środkowosyberyjskim, w jego części wschodnioeuropejskiej, oprócz węgla donieckiego zalegają bogate złoża rud żelaza.

Ten największy w świecie zasób rudy to Kriworoskijski Żelazorudnyj Bassein — KRZYWOROSKIE ZAGŁĘBIE RUD ŻELAZA w obwodzie dnipropropetrowskim. Ciągnie się ono na długości ponad 100 kilometrów wzdłuż rzek Ingulec, Saksagan, Zóita (będąca dorzeczem Dniepru). Dnieprem można tu również dopłynąć z Kijowa mijając po drodze Dniepropietrowsk i Zaporozże. Blisko stąd do Morza Azowskiego i Morza Czarnego.

W Krzyworoskim Zagłębiu Rud Żelaza występują rudy wysokoprocenowe, głównie hematytowo-magnetytowe o zawartości żelaza ponad 45 proc. i niskoprocenowe limonity o zawartości żelaza niewiele ponad 25 proc.

W 1959 roku zasoby wysokoprocenowych rud oceniono na ponad 2 miliardy ton, niskoprocenowych na blisko 7 miliardów.

Rudę w tych okolicach zaczęto wydobywać dopiero w roku 1881. Obecnie roczne wydobycie waha się w granicach 50 milionów ton. Zagłębie to jest najważniejszą bazą surowcową dla hutnictwa południowo-europejskiej części ZSRR i największym eksporterem rudy, której odbiorcami są wszystkie KDL a przede wszystkim Polska.

Z Krzywego Rogu dotarła w tych dniach do naszego kraju 200-milionowa tona rudy — tyle bowiem tego cennego surowca otrzymało nasze polskie hutnictwo w minionych 24 latach.

Z TYCH 200 MILIONÓW TON NASZ KOMBINAT PRZEROBILI 110 MILIONÓW TON.

A wszystko zaczęło się 20 kwietnia 1954 roku, na kilka

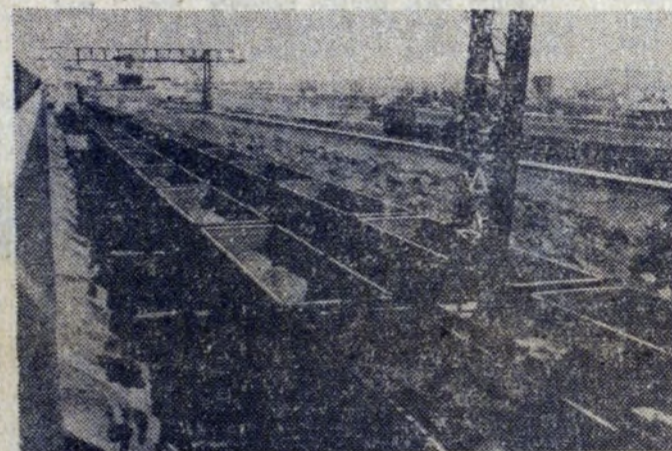
miesiący przed uruchomieniem pierwszego wielkiego pieca w HiL.

... „Pierwszy transport rudy krzyworoskiej nadszedł dziś. Specjalne wagony tzw. „talboty” wjechały na udekorowany pomost estakady zasobników. Załoga przyjęła transport z entuzjazmem. Podczas wyładunku obecny był również min. Zemajtis. Inżynier wsadu St. Michalec — dał polecenie rozładunku. Podniesiono klapy pierwszego talbota. Ruda poprzez kraty na estakadzie zsyłała się na stanowisko oznaczone numerem 114.

Zaopatrzenie surowcowe pod datą dzisiejszą wypełniło pierwsze rubryki kartoteki dostaw rudy.”

Tak odnotował kronikarz pod datą 20 kwietnia 1954 pierwszą dostawę radzieckiej rudy z Krzywego Rogu.

Od tamtego kwietnia, codziennie, pokonując olbrzymie przestrzenie dzielące Nową Hutę od Krzywego Rogu, przychodzi do Kombinatu przeciętnie 8 pociągów tego podstawowego, hutniczego surowca.



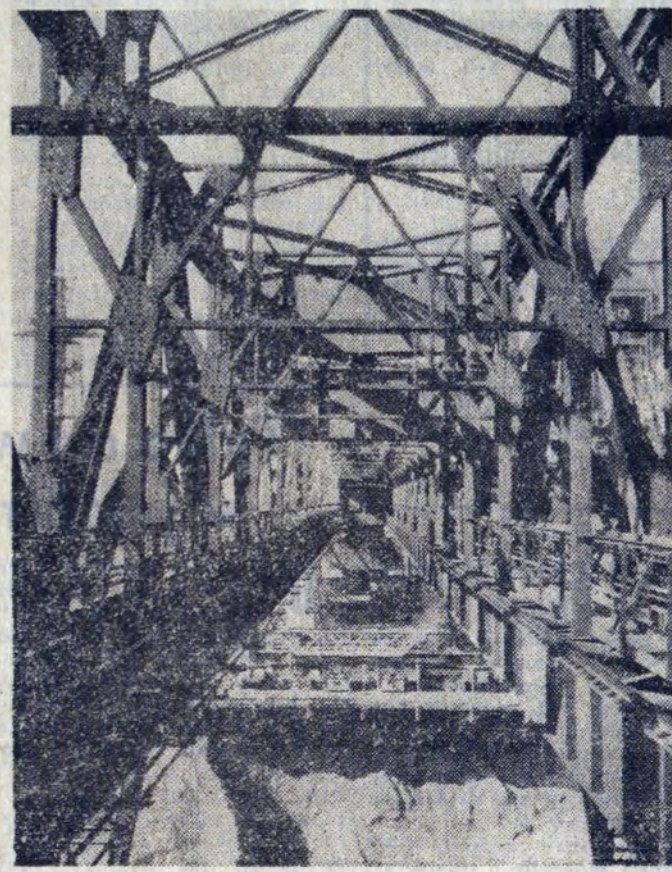
...codziennie przychodzi kilka pociągów rudy z Krzywego Rogu

W tym roku nasz Kombinat otrzyma z Krzywego Rogu:

- 2.628 tysięcy ton aglorudy
- 195 tysięcy ton aglorudy magnetycznej

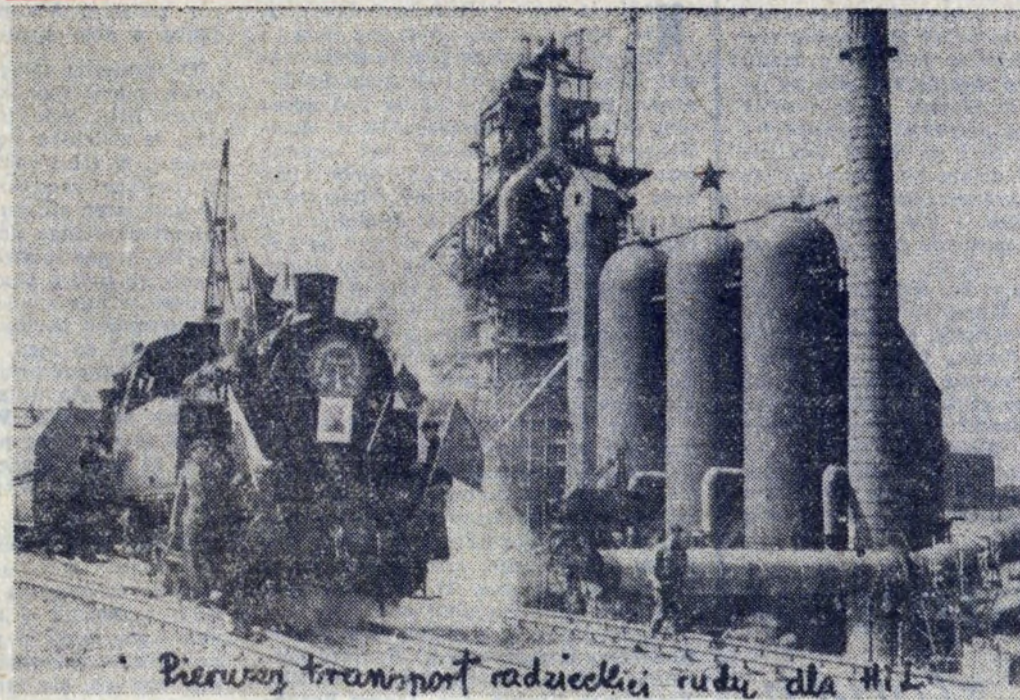
choodzącej do 60 proc. zawartości żelaza.

O ciągłości i rytmiczności codziennych dostaw decyduje praca tysięcy kolejarzy na całej trasie. Taki transport po sformowaniu w Krzyworoskim Zagłębiu jedzie przez całe terytorium Radzieckiej Ukrainy, do Medyki. Tutaj w zależności od potrzeb i możliwości część pociągów jest rozładowywana na rampach i stanowi zapas, natomiast inna część w tzw. relacji przestawczej jest przestawiana na koła o naszej szerokości torów i wędruje prosto do stacji Ruszcza.



zdjęcia archiwum

# 200 -milionowa tona



Pierwszy transport radzieckiej rudy dla HiL

20 kwietnia 1954 wjeżdża pierwszy transport radzieckiej rudy do HiL...

- 2.098 tysięcy ton koncentratu Gok (jest to przygotowane tworzwo, pokruszone i zmielone przeznaczone do produkcji aglomeratu)
- 140 tysięcy ton rudy manganowej.

Trzeba tu od razu dodać, że są to rudy o wysokiej, bo do-

Zapasy z ramp są dostarczane do naszego Kombinatu przezważnie radzieckimi wagonami w tzw. relacji dzierzawnej, co przełożone na język obiegowy oznacza, że Związek Radziecki aby pomóc nam w rozwiązaniu trudności przewozowych wypożyczył nam określoną ilość wagonów przeznaczonych wyłącznie do przewozu rudy. Głównie chodzi o to, aby nie następowały zbyt duże spiętrzenia na rampach w suchym porcie w Medyce i aby rytmiczność dostaw nie została zakłócona.

Składy z Ruszczy przejmują od PKP nasi kolejarze, wagony idą na wywrotnice — przeciętnie dziennie wyładowuje się na 4 wywrotnicach około tysiąc wagonów. Praca trwa tu non stop dzień i noc, bez względu na aurę i warunki atmosferyczne, święta, urlopy i wolne soboty.

Rozładowane wagony są natychmiast formowane na torach zbiorczych i odprowadzane jako składy próżne całopociągowe do stacji w Ruszczy, do dyspozycji PKP.

Z reguły pociąg wprowadzony do Kombinatu po kilku godzinach już opuszcza nasze terytorium.

I tak to już trwa od 24 lat i będzie trwało. Oczywiście droga radzieckiej rudy z Krzywego Rogu do Huty nie zawsze jest gładką i usłana przyszłymi różami. Zimą, gdy nadejdą mrozy trzeba nie lada hartu ducha i wysiłków, aby utrzymać rytmiczność dostaw. Szczególnie koncentrat Gok daje się wówczas we znaki, bowiem zamarznął w jednolity bryłę wymaga godzin rozmrażania zarówno w rozróżniakach w Medyce, jak i u nas na

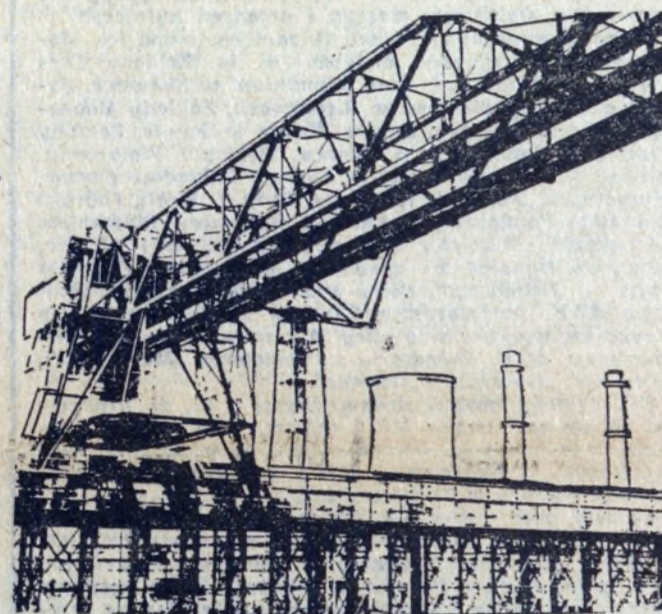
tego niezbędnego surowca — od początku istnienia nasze wielkie piece pracowały, pracują i będą pracowały na radzieckiej rudzie, ona bowiem

- W miesiącu wrześniu br. z Krzywego Rogu dotarło do HiL:
- 210 tys. ton aglorudy
  - 162 tys. ton koncentratu Gok
  - 15 tys. ton rudy manganowej

jest zasadniczą i podstawową bazą surowcową naszego hutnictwa.

Te prozaiczne a jakże nie zauważalne na codzien fakty i prawdy przypominamy dzisiaj z okazji dwustu milionowej tony rudy radzieckiej dostarczonej do naszego kraju w ramach braterskiej przyjaźni i pomocy łączącej nasze narody.

LUDWIK MIKRUŁ



## Krzywy Róg i Kombinat HiL — symbole przyjaźni

(Dokończenie ze str. 1)

Třebaczkiwicz, konsula generalnego ZSRR w Krakowie Iwana Korczmę oraz członków delegacji radzieckiej, w skład której wchodził przedstawiciel Ministerstwa Czarnej Metalurgii, Biura Projektów „Gipromez”, kopalń rudy w okręgu krzyworoskim i kolejarzy. Witaliśmy ich całym sercem z najgłębszymi, braterskimi uczuciami.

Zabierając głos dyrektor naczelny Kombinatu HiL Czesław Drożdż podkreślił przyjacielską współpracę i pomoc towarzyszącą nam w HiL od początku istnienia Kombinatu. Na radzieckich przyjaciół zawsze możemy liczyć. Krzywy Róg, skąd otrzymujemy dostawy radzieckiej rudy żelaznej i koncentratów oraz Huta im. Lenina — opierająca się na pracy w tych dostawach, są symbolem przyjaźni i współpracy.

W wdzięcznej pamięci zachowujemy radzieckich specjalistów pomagających nam w uruchamianiu agregatów i w rozwijaniu produkcji hutniczej. Takie nazwiska jak: Zybin, Breżniew, Isakow, Osipow, Bielajew, Filin, Mazuchin — trwale zostały wpisane w historię huty.

Członek KC. I sekretarz KF PZPR HiL Józef Nowotny podkreślił w swym wystąpieniu, że nasz Kombinat powstał, pracuje, rozwija się i modernizuje w oparciu o braterską pomoc radziecką. Do-

stawy rudy żelaza z ZSRR, zawsze mamy zagwarantowane i pewne, zupełnie niezależnie od wahań koniunkturalnych występujących na światowych rynkach. Jest to podstawą pracy naszego Kombinatu.

W imieniu radzieckich górników z kopalń Zagłębia Krzyworoskiego oraz kolejarzy dostarczających rudę żelazną do Polski głos zabrał Igor Mikołajewicz Borysow. Przekazał on hutnikom serdeczne pozdrowienia od robotników radzieckich, zapewnił, że tak jak do tej pory tak i w przyszłości będą czynić wszystko, aby współpraca na linii Krzywy Róg — Kombinat Huta im. Lenina układała się dobrze.

Bardzo serdeczne było wystąpienie ambasadora ZSRR w Polsce Borysa Iwanowicza Aristowa. Powiedział on, że 200 milionów ton rudy żelaznej dostarczonej naszemu hutnictwu jest żywym przykładem współpracy, która stale rozwija się i nabiera rozmachu. Dziękując za braterskie przyjęcie delegacji radzieckiej w hucie życzył całej załodze Kombinatu dobrych wyników pracy, satysfakcji i zadowolenia oraz zdrowia.

Nasi goście zwiedzili następnie kilka wydziałów Kombinatu interesując się produkcją i warunkami pracy załogi. Udali się następnie pod pomnik Włodzimierza Lenina w Nowej Hucie gdzie złożyli kwiaty. (jd)

Na estakadach i składowiskach mosty przeladunkowe pracują bez względu na porę dnia i pogodę

**DLA OTRZYMANIA 1 TONY AGLOMERATU SAMOTOPLIWEJ JAKO WSADU DO WIELKIEGO PIECA TRZEBA ZUŻYC**

- 400 kg rudy
  - 200 kg koncentratu Gok
  - 20 kg rudy manganowej
  - 50 kg aglorudy magnetycznej
- oraz topniki — krzemień wapienny, dolomit, koksik i rudy niskokrzemionkowe.





## 60 lat Komsomolu



Przemawia ambasador ZSRR w Polsce B. Aristow

(Dokończenie ze str. 1) Zespoły ubiega się o tytuł ZF mówiono o przygotowaniach do obchodów 60-lecia bratniej organizacji młodzieży radzieckiej. Przygotowania te rozpoczęto już w ubiegłym roku. Obok akcentów ideologicznych oznaczały one konkretną pracę dla zakładu i dla siebie w ramach FASM, TMMG i różnych form socjalistycznego współzawodnictwa. Obecnie 117 młodzieżowych zespołów ubiega się o tytuł „Brygady 60-lecia Komsomolu” obejmując swym zasięgiem 6453 młodych pracowników. W czynach produkcyjnych młodzież leninowskich zakładów zadeklarowała się przepracować 100 tysięcy godzin, już przepracowano 112 tys. godzin. Zobowiązano się zgłosić 1500 projektów racjonalizatorskich w ramach TMMT, do dziś ma-

ją 1210 projektów uprasniających pracę w swoich zakładach i niosących nowoczesną myśl techniczną. Młodzież naszego Kombinatu objęła patronat nad jakością wyrobów hutniczych przemysłu okrętowego. Natomiast młodzi z amurskiej magistrali kolejogdańskiej stoczni objęli patronatem budowę supernowoczesnych trawlerów do połowów głębinowych dla armatora radzieckiego. Do końca tego roku przekażą dwa takie głębinowce.

Z okazji 60-lecia Komsomolu przeprowadzono także szereg szkoleń poświęconych domyślności młodzieży radzieckiej, zorganizowano wystawę obrazującą pracę komsomolców przy realizacji bajkalskiego amurskiej magistrali kolejowej itp. Okolicznościowy meldunek o zobowiązaniach i realizacji czynów wręczono na ręce obecnego na spotkaniu I sekretarza ambasady ZSRR w Polsce — Jewgienija Łysenki.

H. ROSIEK



Zaproszeni goście wśród młodzieży w Teatrze Ludowym  
Fot. S. GAWLIŃSKI

### MŁODZI HUTNICY GOŚCILI RÓWIEŚNIKÓW Z BRATYSŁAWY



W ramach „Dni Przyjaźni Młodzieży Polskiej i Czechosłowackiej” również Zarząd Fabryczny ZSMP podejmował ponad 80-osobową grupę Słowaków z zaprzyjaźnionej Bratysławy. W czwartek wieczorem w salach Klubu Młodych odbył się wielki bal przyjaźni. Już od pierwszego momentu impreza nabrała rumieńców przy muzyce i dziarskich tańcach krakowskich. Ogromne brawa zebrał nieodzowny w tym miejscu „Lajkonik”, cwałujący zabawnie po scenicznym polu. Potem były tańce przy najnowszych przebojach młodzieżowej dyskoteki i nieco

starsze sympatyczne walczyki i tanga w trakcie repertuaru podwórkowej kapeli...

W piątek drugi dzień pobytu, młodsi Słowacy spotkali się z kolektywem kierowniczym naszego Kombinatu. Dyrektor ekonomiczny Stanisław Suchoński zapoznał gości z problematyką produkcyjną huty, sekretarz KF Józef Węgiel przedstawił działalność organizacji polityczno-społecznych. Obecny był także wiceprzewodniczący ZRK — Józef Zdradzisz, i całe Prezydium Zarządu Fabrycznego ZSMP, któremu przewodniczył i spotkanie prowadził — Kazimierz Miniur. Następnie goście zwiedzili szereg wydziałów kombinatu, między innymi Stalownię, Walcownię Gorącą Blach i Wielkie Piecze.

W czasie pobytu w Krakowie młodzież z Bratysławy podejmowały także zakłady — „Wawel” i „Miraculum”. Odbyło się również kilka spotkań okolicznościowych... Sądymy, że był to dla naszych przyjaciół z Bratysławy pobyt atrakcyjny, że zabrali ze sobą wiele niezapomnianych wspomnień i wrażeń.

H. ROSIEK



Fot. S. GAWLIŃSKI

## Przywrócić dziecku uśmiech, rodzicom radość...

...tak najkrócej można by określić kierunek działania Poradni Wychowawczo-Zawodowej im. J. Korczaka w Nowej Hucie. Placówka ta zajmuje się dziećmi mającymi trudności w nauce, zaburzenia w rozwoju, pomagając dzieciom, które czują się zagubione wobec wymogów jakie

stawia im szkoła i dom. Służy radą starszym uczniom niezdecydowanym w wyborze zawodu, a rodzicom ułatwia rozwiązywanie wielu trudnych problemów wychowawczych.

Jak to wygląda w praktyce? Spróbuj nieco dokładniej scharakteryzować pracę Poradni.

### Problem różnego startu szkolnego

Jest on dzisiaj przedmiotem powszechnej troski i zorganizowanej pracy w oświacie. Dzieci, z zaburzeniami już w wieku przedszkolnym kierowane są na badania do Poradni, gdzie następuje rozpoznanie charakteru trudności dziecka i ustalenie planu pomocy. Plan ten powinien być realizowany równolegle przez dom, Poradnię i inne placówki wychowawcze. Jeśli zachodzi konieczność, dzieci kieruje się do ognisk znaczących. Szczególnie doniosłe znaczenie ma sprawa korygowania opóźnień w rozwoju mowy. Zajęcia wyrównawcze w tej dziedzinie prowadzone są w formie ćwiczeń przez specjalistów tzw. logopedów i w krótkim czasie pozwalają dziecku nadrobić opóźnienia rozwojowe. Ilość logopedów jest jednak wciąż zbyt mała, zapotrzebowanie na nich stale wzrasta.

### Kłopoty wychowawcze

Często rodzice mający z dziećmi kłopoty wychowawcze wierzą, że dziecko samo z tego wyrośnie. Krótkowzroczne i bez troski jest to podejście. Im wcześniej bowiem nawiąże się kontakt z Poradnią, tym większa szansa na szybkie skorygowanie sytuacji. Trudności te idące w parze z zaległościami w nauce ostrzej rysują się u dzieci starszych i zazwyczaj

są skutkiem zaniedbań jakie wystąpiły w młodszym wieku. Wszystkim rodzicom mającym problemy wychowawcze z własnymi dziećmi Poradnia oferuje swą pomoc. I to w zakresie porad dla dorosłych jak i bezpośrednich oddziaływań na ucznia zmierzających do usamodzielnienia go w zakresie nauki własnej, rozwijania zainteresowań i prawidłowej organizacji czasu wolnego. Ważną rolę odgrywa tu współpraca Poradni z pedagogami szkolnymi, oraz Domami Kultury Dzieci i Młodzieży.

### Poradnictwo zawodowe

Młodzież mająca trudności z wyborem zawodu, uczniowie chorzy i kalecy mają możliwość przejścia indywidualnych badań i uzyskania fachowych porad. Natomiast dla uzyskania informacji dotyczącej wyboru szkoły może uczeń 8 klasy przyjść do Poradni sam, lub z rodzicami w poniedziałek pomiędzy godz. 15.00 i 18.00 kiedy czynny jest punkt informacyjny.

Taki sam punkt informacyjny dla licealistów jest czynny w piątek od godz. 15.00 do 18.00.

W tych dniach nowohucka Poradnia będąca jedną z największych i najstarszych tego typu placówek w kraju, kierowana od 19 lat przez mgr. Daniełę Krupską, obchodzi jubileusz 20-lecia działalności. Jest to równocześnie 20-lecie wprowadzania w życie korczakowskich koncepcji wychowawczych i 20-lecie zespolonych wysiłków wszystkich, którym nie obca jest sprawa losu dzieci i młodzieży.

LESZEK RAFALSKI



Order Uśmiechu jedyne odznaczenie przyznawane dorosłym przez dzieci. Order nr 4 otrzymała dyr. Poradni Daniela Krupská.



Spotkanie w ZF ZSMP HiL delegacji młodzieży z zakładów noszących imię Lenina.



### KURS DLA ORGANIZATORÓW TURYSTYKI

Komisja Turystyki Młodzieżowej ZF ZSMP ogłasza kurs dla organizatorów turystyki. Zgłoszenia będą przyjmowane do 15 listopada br. — osobiście lub pod numerami telefonów: 41-66 (ZF ZSMP) lub 48-25 (Oddział PTTK HiL).

### PRZYJDŹ DO NAS

Zapewnimy ci czynny wypoczynek po pracy i nauce. Ognisko „KOMETA” Towarzystwa Krzewienia Kultury Fizycznej działające na osiedlach Bh. Września i Piastów. Zaprasza mieszkańców do brania udziału w pracach ogniska. Zapraszamy w każdy czwartek i sobotę na zajęcia w sali gimnastycznej Szkoły Podstawowej nr 144 osiedle Boh. Września w godz. od 19.00 do 21.00. CZEKAMY NA WAS

### SMOKIE w Klubie Młodych

W dniu 18. X. odbyła się pierwsza w tym roku kulturalno-oświatowa impreza w Klubie Muzyki Młodzieżowej. Prezentowana była grupa „Smokie” znana z występów w Polsce. Można było posłuchać najciekawszych nagrań płytowych w wersji stereofonicznej, otrzymać informator, a także nabyć płyty tego zespołu.

Miłośnicy muzyki „Smokie” mogą jeszcze nabyć płyty w Klubie Młodych. Ilość ograniczona!

### KLUB MŁODYCH PROPONUJE

#### FOTOAMATOROM

kurs I stopnia, który pozwoli opanować technikę poprawnego posługiwania się aparatem fotograficznym, światłomierzem a także koreksem, powiększalnikiem i wszystkim tym co niezbędne do wykonania wspaniałych, niepowtarzalnych zdjęć. Gwarantujemy każdemu uczestnikowi kursu osiągnięcie pełnej sprawności fotograficznej. Początek 6 listopada godz. 18.00.

#### MIŁOŚNIKOM FOTOGRAFII

otwarcie wystawy fotogramów członków Klubu Fotografików Klubu Młodych pt. „Nowa Huta w obiektywie”, które nastąpi w dniu 2 listopada o godz. 18.30.

#### MIŁOŚNIKOM FILMU

— inauguracyjna projekcja filmów amatorskich w Kinie Filmów Amatorskich. Tym razem obejrzymy filmy archiwalne AKF „Nowa Huta”. 27. X. br. godz. 18.00.

— II Giełda Scenariuszy Filmowych, na którą zapraszamy wszystkich, którzy chcą ocenić bądź zaproponować nowe pomysły scenariuszowe. Dnia 3. XI. br. godz. 18.30.

#### MIŁOŚNIKOM TKANIN ARTYSTYCZNYCH

proponujemy udział w zajęciach inauguracyjnych drugiego rok istnienia Pracowni Tkanin Artystycznych. Początek dnia 3 listopada o godz. 17.00

#### BRYDŻYSTOM

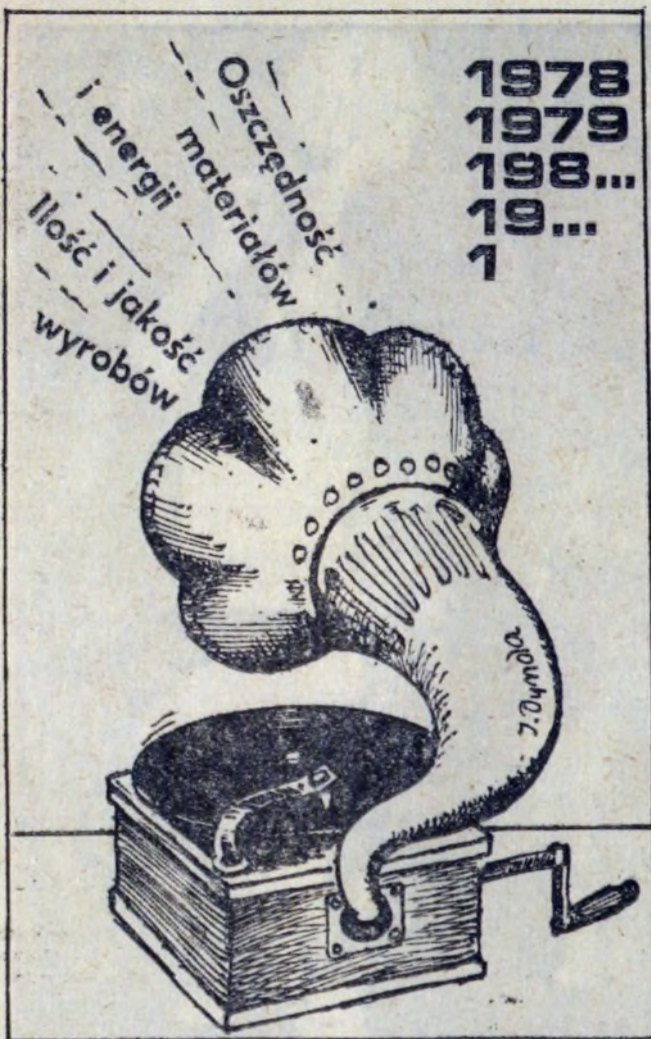
w każdy poniedziałek od godziny 17.00 udostępniamy kawiarnię, komplety brydżowe oraz zapewniamy opiekę „znającego się na rzeczy” sędziego.

ZAPAMIĘTAJcie! KLUB MŁODYCH  
OS. MŁODOŚCI 1, tel. 438-90, 849-97



Każda sekcja, zespół, działający w Klubie Młodych będą mieli swój znaczek - symbol. A oto znaczek Kina Filmu Amatorskiego.

# ŚMIECH TO ŹDRODZIE



1978  
1979  
198...  
19...  
1

Rys. J. DYNDA

### PIEKŁO CZY NIEBO

Piekło czy niebo jest w domu — to zależy od naszego poziomu.

### WARTO

Mówiąc bez ogródek warto mieć przy tym furtkę otwartą.

### MANKO

Największe manko jest, gdy ginie nie towar, ale magazynier.

## FRASZKI

Jerzy Leszczyński

**PIERWSZY WARUNEK O TURYSTACH**  
Trzeba być przede wszystkim sobą, a pierwsze ich najazdy tatarskimi zwano.

**NATURALNA PRZESZKODA KWESTIA CZASU**  
Chudość bliźniego człowieka porusza, póki mu własna nie przeszkadza tusza.

**GASTRONOMICZNA PORCJA DROBIU**  
Konsument gęśniej skórki dostaje na samą myśl, że ma się najęść.

**ZAMEK BŁYSKAWICZNY**  
Kobieca forteca.

**PRAWA MIŁOŚCI**  
Od drugiego wejścia obiekt miłości się zmienia.

Turyści już od dawna znani są krakowianom — a pierwsze ich najazdy tatarskimi zwano.

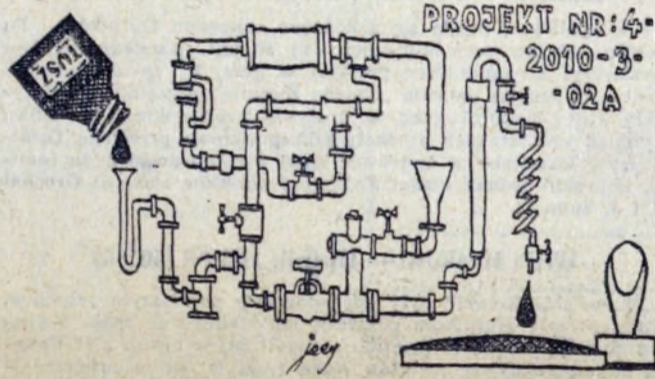
Nie my spędzamy czas — to raczej on spędza nas.

Widzenia — z zasłepienia.

To nie ogumienie — to nieporozumienie.

Trudno być sobą, żeby nikomu sobą w oku nie być.

Chemia człowiekowi służy ku wygodzie — dzięki niej czujemy się jak ryby w wodzie.



Rys. J. ZYSKA

### PLON NASZEGO KONKURSU

**XX wiek** — Tak, ale inni mówili, że ma dwie...

Nauczyciel zwraca się do Jasia: — W jaki sposób zapyłane są kwiaty? — Przez samochody!

**Nie dotknij** — Mareszku, kupiłam ci nową podręcznik do matematyki, ale pamiętaj, żebyś go nie poplamil!

— Nie bój się mamusi nawet go nie dotknij!

**Prymus** — Mówisz, że jesteś najlepszy w klasie? Przecież powiedziałeś pani, że krowa ma trzy nogi!

— Tak, ale inni mówili, że ma dwie...

**Też chcą...** — Piotrusiu, dlaczego bociany odlatają do ciepłych krajów? — To przecież jasne. Ludzie tam też chcą mieć dzieci!

**Odpowiedź** — Tatusiu, co to jest kaczka dziennikarska? — Gdy przeczytasz w gazecie, że krowa urodziła cztery cielęta, jedno z nich będzie cielęciami, a pozostałe trzy to kaczki.

Nał. Z. CIOS



ważne, żeby góra dostrzegła nasz blask

rys. Rola

## CO W TYGODNIU?

### KINA

SWIT godz. 15.45, 18.00 i 20.15 „Rollercoaster” prod. USA, od 15 lat.

SWIT mała sala od 27 do 30 bm. godz. 15.00, 17.15 i 19.30 „Udręka samotności” prod. węgierskiej od 15 lat, od 31 bm. do 3 list. br. godz. 15.00, 17.30 i 20.00 „Elizę moje życie” prod. hiszpańskiej, od 18 lat.

SWIATOWID od 26 do 29 bm. godz. 15.45, 18.00 i 20.15 „Zabity na śmierć” prod. USA, od 15 lat, od 30 bm. do 2 list. br. godz. 15.45, 18.00 i 20.15 „Gdziekolwiek jesteś panie prezydent” prod. polskiej, od 12 lat.

SWIATOWID mała sala od 26 do 29 bm. godz. 15.00, 17.15 i 19.30 „Powrót różowej pantery” prod. angielskiej, dorw. od 12 lat, od 30 bm. do 2 list. br. godz. 15.00, 17.00 i 19.00 „Przepraszam czy tu biją” prod. polskiej, od 18 lat.

SFINKS od 26 do 29 bm. godz. 15.45, 18.00 i 20.15 „Niewinne” prod. włoskiej, od 18 lat, od 30 bm. do 2 list. br. godz. 16.00, 18.00 i 20.00 „Wezwij mnie w świetlistą dal” prod. radzieckiej, od 12 lat.

### TEATR LUDOWY

28 bm. godz. 10.00 „Placówka”, 29 bm. godz. 19.15 „Miejsce akcji”, 30 bm. godz. 11.00 „Dzisiaj do ciebie przyjść nie mogę”, 31 bm. i 1 list. br. teatr nieczynny, 2 i 3 list. godz. 11.00 „Dzisiaj do ciebie przyjść nie mogę”.

### DOM KULTURY HIL, UL. MAJAKOWSKIEGO 2

27. X. godz. 19.00 — Dyskusyjny Klub Filmowy. „Korona-czarka” — film produkcji szwajcarskiej.

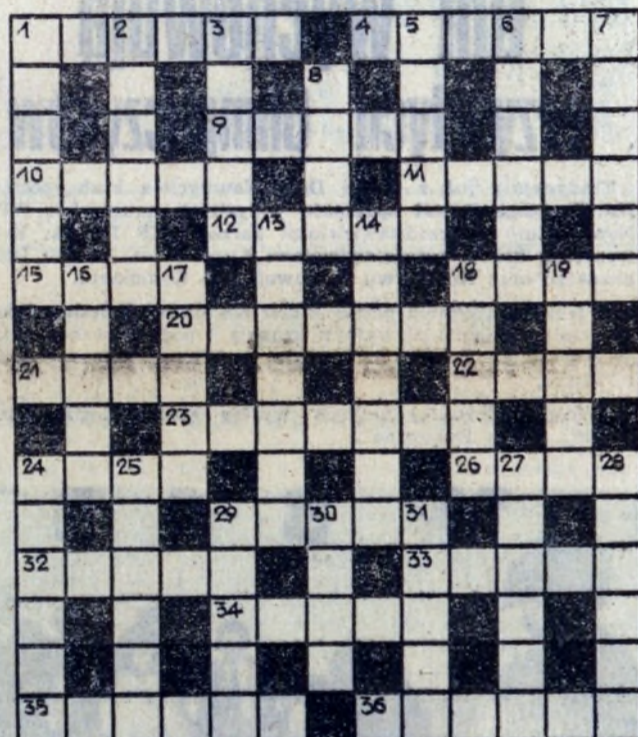
30. X. godz. 18.30 — Wieczór Kubański (piosenka, taniec, poezja) z udziałem przedst. ambasady kubańskiej.

### KLUB KUZNA, OS. ŻŁOTEGO WIEKU 14

27. X. godz. 18.30 — DKF „KUZNA”. „Człowiek z marmuru” film prod. polskiej.

27. X. godz. 16.15 — DKF — sekcja młodzieżowa. Film pt. „Podróż kota w butach”.

29. X. godz. 15 i 17 — Niedziela z bajką — „W słoneczny świat” — spektakl dla dzieci w wykonaniu teatru „Groteska” w Krakowie.



**Poziomo:** 1. przyrząd gimnastyczny, 4. substancja chem. wydziela przez gruczoły dokrewne, 9. tkanina na pieluszkę, 10. odznaczenie honorowe w postaci gwiazdy, krzyża itp., 11. obraz na ekranie telewizyjnym, 12. główna tętnica, 15. wysoka sala przeznaczona na uroczyste posiedzenie, akademie, 18. do wykładania na ławę, 20. portowy szynk we Włoszech, Francji, Hiszpanii, 21. zapobiega ślizganiu się konia, 22. może być wydechowa, kanalizacyjna itp., 23. kolor czerwony z odcieniem fioletowym, 24. czwarta planeta w układzie słonecznym, 26. ptak zamieszkujący ocean i morza półkuli pn., 29. szybki bieg konia lub taniec, 32. płyta, zwykle prostokątna (np. lodu), 33. mała piłka gumowa, pełna, nie nadmuchiwana, 34. kawałek drewna odstawiany od całości, drzazga, 35. b. smaczne mięso, u nas jadane z pewnymi oprami, 36. choroba oczu.

**Pionowo:** 1. stan psychiczny polegający na odczuwaniu własnej małości, niższości, 2. garnek z rączką lub dwoma uchwyłtami, 3. instrument muzyczny strunowy, 5. krajina hist. na terenie Czechosłowacji i Polski, 6. część urządzenia celowniczego w ręcznej broni palnej, 7. jedna z kar dyscyplinarnych, 8. marka sam. ciężar., 13. stan wiedzy w społeczeństwie, 14. cyklon zwrótnikowy, trąba powietrzna, 16. jednostka masy równa ok. 30 g, 17. dźwiąg na barkach sklepienie niebieskie, 18. spis potraw i napojów w restauracji, kawiarni, 19. do kupowania w nim kota, 24. chaos, dezorganizacja, zamęt, 25. powtarzający się po każdej zwrotce odciłek melodii i tekstu, 27. wasal, 28. potoczna nazwa grzechodrzewu, 29. ozdobny trawnik, 30. dla ochłody, 31. kłeska, nie-szczęście, dopust.

Wśród czytelników, którzy do dnia 2. XI. br. nadeślą prawidłowe rozwiązanie, rozlosowane zostaną nagrody książkowe.

### ROZWIĄZANIE KRZYŻÓWKI: 2 NR 42

**Poziomo:** 7. ikebana, 8. znachor, 9. Scylla, 10. chemik, 11. łobuz, 13. Pegaz, 15. walet, 16. epolety, 18. arytmia, 20. katar, 22. zagon, 24. kwiat, 26. malaga, 27. urobek, 28. podomka, 29. celibat.

**Pionowo:** 1. skoczek, 2. obelga, 3. antał, 4. znicz, 5. Ochota, 6. soliter, 12. baletki, 14. zegar, 15. wyraz, 17. Balaton, 19. korelat, 21. amator, 23. atonia, 24. Kapka, 25. tupet.

### NAGRODY ZA PRAWDZIWY ROZWIĄZANIE KRZYŻÓWKI Z NUMERU 41 WYLOSOWALI:

1. Mieczysława Ekstowicz 31-802 Nowa Huta, os. Willewe 24/1.  
2. Józef Bugajski 30-072 Kraków, ul. Nawojki 4/1.  
3. Jan Gara 31-903 Kraków, os. Sportowe 2/3.  
Uwaga: nagrody wysyłamy pocztą raz w miesiącu.

7 o mieszkanie znajdujące się w jednym z bloków Osiedla na Wgórzach znane było nowohuckiej milicji. 42-letnia Jadwiga S. często przyjmowała u siebie młode, nigdzie nie pracujące osoby urządzając pospolite libacje. Zakłócano spokój, interweniowali sąsiedzi, milicja. Bezskutecznie.

Tego dnia też wszystko odbywało się jak zwykle. Rencistka gościła Waldemara W. (21 l.), Mieczysława K. (21 l.), Krzysztofa G. ps. „Bamber” (21 l.) i 22-letniego Marka K. Pito słusznie i wesoło, a kiedy alkoholu zabrakło młodzi ludzie postanowili zdobyć dodatkowe butelki. Za pomocą kradzieży mianowicie.

Na „skok” poszli Marek K. i Krzysztof G. Wybrali pobliski sklep spożywczy nr 535 WSS „Spolem”. Kamieniem wybił szybę, a potem Marek K. wszedł do środka. Stojącemu na ulicy Krzysztofowi G. podawał łup. „Stołowa”, „Jazębiak”, a także alkohole bardziej wyszukane jak „Starka” czy koniak „Maksym” — razem 63 butelki. Po dokonaniu kradzieży kumple ukryli zdobycz w śmietniku. Radności wrócili do mieszkania...

Pani Jadwiga S. miała jednak niespodziewanych gości. Na osiedle przyjechał radiowóz zawiadomiony przez sąsiadów, którym przeciągająca się libacja nie pozwalała na spokojny sen. Milicjanci postanowili całe towarzystwo zabrać do komendy, w tym także przybyłych ze „sko-

ku” Marka K. i Krzysztofa G. Tym ostatnim udało się jednak poinformować przyjaciół o udanej kradzieży i miejscu przechowania łupu.

Z komendy nocnych pijaczków wypuszczano pojedynczo, ze stołowymi przetrwaniami czasowymi. Kłusę więc część z nich

### Kronika sądowa

## Pani i jej kumple

znalazła się na ulicach Nowej Huty natchmianst postanowili wódkę ze śmietnika przynieść do piwnicy Jadwigi S. Zorganizowano przerzut, a po jego zakończeniu opróżniono z radością kilka butelek. Sukces trzeba było przecieć odpowiednio uczcić.

Mimo wypitej wódki pani Jadwiga doszła do wniosku, że jej piwnica nie jest najlepszym miejscem przechowania atrak-

cyjnego towaru. Jej osobą za bardzo interesuje się bowiem milicja i przy okazji odkryty może zostać także schowek. Postanowiono wódkę przynieść do piwnicy bloku 15a.

Złodzieje i ich pomocnicy przystępując do kolejnego przerzutu nie wiedzieli, że włamanie do sklepu nr 535 zostało już odkryte i milicja przystąpiła do operacyjnych działań. Na miejscu przestępstwa zjawili się także przewodnik z milicyjnym psem...

Wilczur spisał się dzielnie. Podjął trop i poprowadził na Osiedle Na Wgórzach. Amatorzy wódki zostali zatrzymani przy przenoszeniu kolejnych butelek. Zatrzymani i osadzeni w areszcie.

W trakcie dochodzenia wyszło na jaw, że niektórzy z kompanów Jadwigi S. mają na swoim koncie i inne przestępstwa. Ponieważ obowiązywała jeszcze amnestia część kar im darowano, za inne swoje występki musieli jednak odpowiedzieć. I tak Krzysztof G. skazany został przez sąd na rok i 6 miesięcy pozbawienia wolności oraz 15 tys. zł grzywny, Waldemar W. i Mieczysław K. także na rok i 6 miesięcy pozbawienia wolności. Na rok i 6 miesięcy trafiła również do więzienia Jadwiga S., która zapłaci dodatkowo 12 tys. zł grzywny.

J. HANDEREK

