

GLÓŚNICA NOWEJ HUTY

Rok II Kraków, 26. IV. — 29. IV. 1958 r. Nr 33 (73)



Prezydium centralnej akademii leninowskiej w Nowej Hucie



Hala garaży wypełniona po brzegi uczestnikami akademii

Walcownia Blach w czołówce

Parę dni pozostało do końca miesiąca i należałoby choć w paru słowach omówić perspektywy wykonania planu produkcyjnego. Ogólnie można stwierdzić, że sytuacja jest raczej pomyślna. Wydziały, które mają największy wpływ na wyniki całej huty — Stalownia i Walcownia Blach — uzyskują produkcję ustaloną w planie miesięcznym. Zakład Koksochemiczny i Zakład Materiałów Ogniotrwałych pracują rytmicznie i o ich plan nie powinno być obawy.

Od dłuższego czasu Wielkie Piece nie wykonują planu. Niedobory powoduje głównie piec nr 2. Bliska prawdy wydaje się być opinia, że piec ten wszedł już w końcowe stadium kampanii międzyremontowej, że jego obmurze jest już w poważnym stopniu zużyte i stąd niższa produkcja. Zwiększenie produkcji

może przynieść remont kapitalny lub przebudowa na podwyższone ciśnienie — tak jak to miało miejsce w wypadku pieca nr 1.

Do dnia 23 bm. pod planem była również Walcownia Zgniatacz. Przyczyną tego stanu rzeczy była nadmierna ilość postojów, zwłaszcza mechanicznych oraz zbyt wolne tempo czyszczenia słabów na wykańczalni.

A oto cyfry wykonania planu miesięcznego przez podstawowe wydziały (stan na dzień 23 kwietnia włącznie):
Zakład Koksochemiczny (koks ogółem) 101,4 proc., Aglomerownia 98,4 proc., Wielkie Piece 98,0 proc., Stalownia 100,5 proc., Walcownia Zgniatacz, produkcja surowa 97,7 proc., produkcja gotowa 95,4 proc., Walcownia Blach, produkcja surowa 104,9 proc., produkcja gotowa 100,0 proc.

Pomagamy powodzianom!

Tegoroczna klęska powodzi, która pod względem rozmiarów nie miała sobie podobnej od stu lat, dotknęła wielu mieszkańców naszego kraju. Z inicjatywy redakcji „Z kraju i ze świata” podjęto akcję pomocy na rzecz powodzian pod nazwą „Łańcuch dobrej woli”. Inicjatywa ta została przyjęta również przez pracowników Huty im. Lenina. Jako pierwsza zainaugurowała zbiórkę — załoga Transportu Kolejowego. Równocześnie zwraca się ona do całej huty o przyjęcie z pomocą powodzianom. Jak informuje Rada Zakładowa kombinatu, zebrane pieniądze należy przekazywać do kasy Rady Zakładowej, która z kolei prześle je na odpowiednie konto PCK.

Huta im. Lenina uczciła pamięć Wielkiego Wodza proletariatu

Po długich przygotowaniach do obchodu „Dni Leninowskich” 22 bm. odbyła się w Hucie im. Lenina akademie centralna, która zainaugurowała tegoroczne uroczystości ku czci wielkiego wodza międzynarodowego ruchu robotniczego — Włodzimierza Iljicza Lenina.

Wielka hala garaży przybrała w tym dniu odświętny wygląd. Ściana frontowa toniła w czerwieni, na podium ustawiono dziesiątki kwiatów i palm. Na tle czerwieni duży wizerunek Lenina spoiły biało-czerwonym sztandarem. Po obydwu stronach wizerunku cyfry: 1870—1958.

Punktualnie o godz. 16 wchodzi na podium i zajmują miejsca za stołem przydziałnym: członek Biura Politycznego KC Jerzy Morawski, I sekretarz KW PZPR poseł na Sejm Lucjan Motyka, I sekretarz KM PZPR Jan Wiórkowski, przewodniczący prezydium WRN Józef Nagórzański, przewodniczący Rady m. Krakowa prof. dr Wiktor Boniecki, sekretarz KF PZPR Huty im. Lenina poseł na Sejm Zbigniew Jakus, dyrektor naczelny Huty im. Lenina mgr inż. Antoni Czechowicz. W akademii udział wzięli także sekretarze Komitetów Wojewódzkich PZPR z Katowic, Kielc i Rzeszowa oraz działacze polityczni z terenu całego województwa krakowskiego, uczestnicy walk rewolucyjnych itd. Przybył także wicekonsul radziecki W. Dubiński.

Orkiestra gra hymn narodowy, pochylają się poczty sztandaru po czym głos zabiera I sekretarz KW PZPR tow. Lucjan Motyka.

Przed dwoma tygodniami w sprawozdaniu z posiedzenia Zarządu wskazywaliśmy, że punktem wyjścia w akcji likwidacji przerostów osobowych — musi być szczegółowa analiza mająca na celu wyeliminowanie pewnych stanowisk — w drodze usprawnienia organizacji pracy, likwidacji pewnych zbędnych czynności, łączenia stanowisk, wzajemnie się dublujących, likwidacji stanowisk utrzymujących się na skutek wieloletniego przyzwyczajania, tradycji, a nie uzasadnionych istotnymi potrzebami produkcji w warunkach naszej huty.

Na ostatnim posiedzeniu Zarząd wysłuchał sprawozdania kierowników podstawowych wydziałów z przebiegu akcji opracowywania nowych prawidłowych obsad. Cyfry, jakie padały z ust kierowników wydziałów zdają się sugerować, że w większości wydziałów taka rzetelna analiza stanowisk, poparta znajomością zakresu i warunków ich pracy — jeszcze się nie zaczęła. W większości wydziałów sprawie likwidacji przerostów nie poświęca się należytej uwagi. Jeśli się nawet coś robi w tym kierunku, to metodą kolektywnego zgadywania „a kogo by tu u nas zwolnić?”. Bo tylko taką metodą kierownictwo Walcowni Zgniatacz mogło ustalić, że stan 362 pracowników fizycznych można u

— W 88 rocznicę urodzin Włodzimierza Lenina — mówił m. in. Lucjan Motyka — zebrałiśmy się w kombinacie, noszącym Jego wielkie Imię, aby uczcić geniusz i dzieło jednego z najwybitniejszych ludzi, jakich zna historia świata. Zdumiewa nas trafność jego ocen i przewidywań, szerokość horyzontów i zdolność uogólnień a równocześnie nie zatracona do końca życia wrażliwość odczuwania drobnych trosk prostych ludzi.

Bez wielkiej leninowskiej idei, bez partii, której przewodził, bez państwa, którego zręby budował, na gruzach zafanej, carskiej Rosji — wielkie osiągnięcia nauki służyłyby tylko wzmocnieniu klasowych wrogów mas pracujących”.

Po krótkim zagajeniu tow. Motyka udzielił głosu członkowi Biura Politycznego KC PZPR Jerzemu Morawskiemu, który wygłosił referat o aktualności. Omówił on wielkie dzieło jakiego dokonał Lenin i Jego zasługi dla międzynarodowego ruchu robotniczego. Podkreślił olbrzymi krok, jaki uczynił Związek Radziecki po Rewolucji Październikowej.

Następnie J. Morawski porównał szybkie tempo, w jakim rozwija się socjalizm, do tempa rozwoju kapitalizmu. Dalej omówił problem rewizjonizmu i rolę wzrostu wydajności pracy.

— Już nazajutrz po wojnie domowej, Lenin wysunął tezę, że ostateczne zwycięstwo socjalizmu w Rosji będzie zależało przede wszystkim od tego, czy socjalizm potrafi osiągnąć wyższą wydajność pracy, wyższą produkcję na jed-

nego mieszkańca, niż kraje kapitalistyczne, a więc wyższy poziom życia.

W ciągu kilkudziesięciu lat, Związek Radziecki potrafił wielokrotnie podnieść poziom produkcji i zwiększyć wydajność pracy.

— W przemyśle Stanów Zjednoczonych wydajność pracy była niemal dziesięciokrotnie wyższa niż w Rosji carskiej. Dziś wydajność pracy w Związku Radzieckim w wielu gałęziach produkcji dorównuje amerykańskiej.

Niemale też zadanie stoi przed innymi krajami socjalistycznymi i Polską, która przede wszystkim dąży do doświadczenia i prześcignięcia krajów Europy Zachodniej w produkcji podstawowych artykułów na jednego mieszkańca.

W zakończeniu referatu J. Morawski mówił o pobycie Lenina w Polsce oraz o tym, co Lenin pisał i mówił o Polakach i sprawie polskiej.

Po referacie J. Morawskiego, który bardzo często był przerywany burliwymi oklaskami, odśpiewano Międzynarodówkę i rozpoczęła się część artystyczna. Wzięli w niej udział artyści Teatru Rapsodycznego z Krakowa, artyści radzieccy oraz Zespół Pieśni i Tańca „Krakowiacy”. Wielotysięczny tłum, jaki wypełnił szczerze hale garaży, serdecznie oklaskiwał występy artystów radzieckich. Szczególnie przypadła do gustu publiczności śpiewaczka Teatru Wielkiego w Moskwie Wiera Firsowa, oraz solista tegoż teatru Aleksiej Kriwczenia.

jj.

Cóż za wspaniała arteria komunikacyjna, jaka perspektywa! To co widzicie, to tory kolejowe wiodące na halę żużlową. Po jednej ich stronie — obiekt granulacji żużla, obok — teren budowy cementowni hutniczej. Ciekawy reportaż o nowym zakładzie zamieszczamy na str. 3.



Za dwa miesiące „DNI MŁODOŚCI”

Jak wiadomo w bież. roku tradycyjne „Dni Młodości” obchodzone będą w odróżnieniu od lat ubiegłych nie w lipcu, lecz w czerwcu na zakończenie „Dni Krakowa”. Wiadnie na początku tego tygodnia powołano Komitet Organizacyjny przy KD ZMS, który przystąpił do opracowania programu tegorocznych „Dni”. Na razie wśród wielu imprez planuje się m. in. mitting lekkoatletyczny, w którym wezmą udział zawodnicy startujący w tym czasie na zawodach o memoriał Kusocińskiego.

Władze sportowe przyrzekły również zorganizowanie meczu piłkarskiego z jedną z drużyn zagranicznych. Poza tym prawdopodobnie odbędzie się jednoetapowy wyścig kolarski dookoła Nowej Huty, z udziałem zawodników kadry państwowej.

Komitet organizacyjny czyni starania, by w czasie „Dni” wystąpił w Nowej Hucie zespół Pieśni i Tańca „Silesia”. Impreza ta wiąże się jednak z dużymi trudnościami technicznymi i finansowymi. Natomiast raczej pewny jest przyjazd Zespołu Wojskowego Okręgu Warszawskiego.

Nad czym obradował Zarząd HiL

Likwidacja przerostów osobowych i problem bhp

W cotygodniowym statym omówieniu wykonania zadań tygodniowych Zarząd poświęcił wiele uwagi sprawie niedostatecznej jakości stali; omówiono szczegółowo jedno ze źródeł tego stanu rzeczy a mianowicie złą jakość wyrobów szamotowych, produkowanych przez ZMO, związaną głównie z brakiem odpowiednich surowców. Poza tym Zarząd omówił szczegółowo dwa żywo obchodzone załogę Huty im. Lenina problemy: sprawę likwidacji przerostów osobowych i sprawę bhp.

nych, bez szkody dla produkcji zmniejszyć tylko o 9 pracowników.

Sytuacja w całej gospodarce narodowej, nakreślona wyraźnie na XI Plenum KC PZPR, wymaga poważnego podniesienia wydajności pracy — w drodze likwidacji przerostów zatrudnienia. W zadaniach powierzonych przez XI Plenum sprawa ta traktowana jest pierwszoplanowo, jako niezbędny warunek dalszego rozwoju naszego kraju. I o tym tu w hucie również musimy pamiętać.

Gdzie tkwi źródło oporu kierownictw wydziałów przeciw zmniejszeniu stanu zatrudnienia? Wydaje się, iż niemałą rolę odgrywa tu obawa, że ustalenie minimalnych

(w obecnych warunkach) obsad pociągnie za sobą konieczność zwolnienia z huty pewnej części pracowników i ewentualnie pozostawienie ich bez pracy. Warto więc jeszcze raz przypomnieć miarodajne oświadczenie kierownictwa huty w tej sprawie: dla każdego pracownika huty, legitymującego się kwalifikacjami niezbędnymi do pracy w hucie, a w każdym razie wykazującego właściwą postawę w pracy — miejsca w hucie nie braknie. Przed hutą stoi zadanie ograniczenia stanu zatrudnienia o 1.200 ludzi (300 umysłowych, 900 fizycznych). Z tego 300—400 pracowników znajduje zatrudnienie w nowourządzonych wydziałach, głów-

nie w Walcowni Zimnej Blach, 300—400 ludzi przejdzie do produkcji ubocznej i warsztatów usługowych OZR. Wydział Produkcji Ubezpieczalnej już w tej chwili od zaraz, może przyjąć około 70 pracowników. Tak, że nie ma obawy o zwolnienie w ogóle ludzi, do pracy w hucie przydatnych.

Problem bezpieczeństwa i higieny pracy był wielokrotnie omawiany, wiele uwagi poświęcała mu również nasza gazeta. Niestety, ilość wypadków przy pracy w hucie wcale nie maleje, a w niektórych wydziałach nawet wzrasta. Na ostatnim posiedzeniu Zarządu omawiano m. in. przyczyny powstawania wypadków. Postanowienia Zarządu idą w kierunku zastrzeżenia kursu na odcinku bhp. Trzeba karać za nieprzestrzeganie przepisów bhp, za złą organizację pracy, za nieporządek. I to jeszcze przed zaistnieniem wypadku. Bo dotychczas potracano się premie po każdym wypadku. Przy tym poszkodowani, niestety, często współwinni, a często winni przede wszystkim, kary unikali, bo kara właściwie już ich spotkała. Pracownicy notorycznie łamiący przepisy bhp, stosujący niedozwolone metody pracy, traktowani będą jako nie nadający się do pracy w hucie, — na równi z bumelantami, chuliganami.

w. b.

A. CYRULIK
przewodniczący Rady Zakładowej HiL.

PARYŻ — wspomnienia nieprzemijające

W czasie od dnia 15 do 29 marca br. byłem w Francji w ramach 10-osobowej delegacji...

Wyjazd delegacji odbył się na zaproszenie Związku Zawodowego Hutników i Związku Zawodowego Metalowców.

Głównym zadaniem delegacji było nawiązanie kontaktu z metalowcami i hutnikami francuskimi...

Około godz. 12 wraz z dodatkowymi pasażerami z Chin Ludowych i NRD odlecieliśmy do Brukseli. Leciliśmy na wysokości ponad 3 tys. metrów...

Około godz. 14 wylądowaliśmy w Brukseli na bardzo dużym lotnisku, na którym panował silny ruch lotniczy.

Berlinie wschodnim. Obszar lotniska bardzo duży, również i dużo samolotów...

W czasie godzinnej przerwy w locie samolot został sprawnie przeglądnięty i przygotowany do dalszego lotu.

My i pozostali pasażerowie, a było nas wszystkich 30 na 40 miejsc w samolocie...

Odproważ celna (w porównaniu do Berlina) odbyła się w taki sposób, jakby jej nie było.

W hotelu dworcowym wita nas młoda, szczupła Francuzka, przedstawiając się jako nasz opiekun z ramienia UNESCO.

Po krótkim przywitaniu się wszyscy ładujemy nasze walizki do bagażników dwóch samochodów osobowych...

Na dachu dworca lotniczego aż się roilo od ludzi, wycierających się na słońcu i witających przybywających gości do Brukseli.

Odproważ celna (w porównaniu do Berlina) odbyła się w taki sposób, jakby jej nie było.

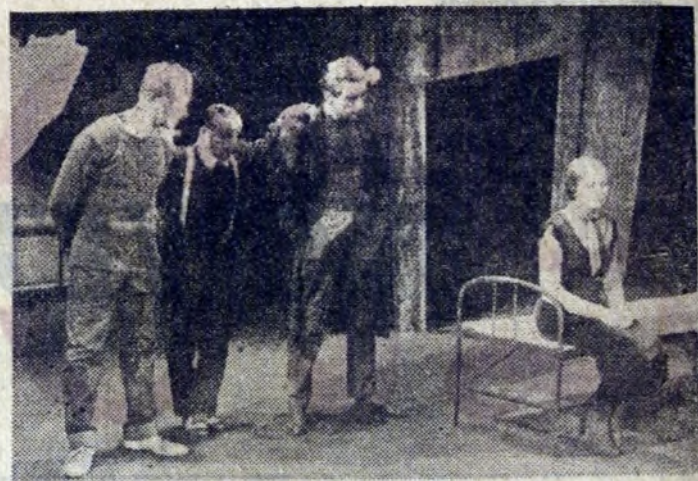
Po 30-minutowej przerwie w lotu zmniejszonym skądzie odlatujemy naszym samolotem w kierunku Paryża.

Widok nad Francją, odmienny od belgijskiego, odznacza się on przede wszystkim dużymi obszarami rolnymi, a bliżej Paryża dużymi ośrodkami przemysłowymi.

Na lotnisku paryskim lądujemy parę minut po godzinie 16. Lotnisko jeszcze większe i piękniejsze jak w Brukseli; znajduje się na nim również dużo samolotów różnych typów...

W hotelu dworcowym wita nas młoda, szczupła Francuzka, przedstawiając się jako nasz opiekun z ramienia UNESCO.

Po krótkim przywitaniu się wszyscy ładujemy nasze walizki do bagażników dwóch samochodów osobowych...



Kilka dni temu odbyła się w Teatrze Ludowym premiera komedii poetyckiej NASH'A pt. „ZAKLINACZ DESZCZU”.

Wystawy w klubie MPiK

Dużo zainteresowanie wywołują zawsze wystawy plastyczne organizowane przez Klub Międzynarodowej Prasy i Książki w Nowej Hucie.

ANDRZEJA WRÓBLEWSKIEGO. Na wystawie zgromadzono szereg ciekawych pozycji, które charakteryzowały kierunek i technikę twórczości artysty.

KONKURS zbiórki szmat i makulatury

Redakcja Dziennika „Gromada — Rolnik Polski” w Warszawie i Centr. Zarząd Przem. Sur. Włocławek w Łodzi organizują w czasie od kwietnia do 15 czerwca 1958 roku wielki wiosenny konkurs...

okres wakacji i obozów letnich powinien zachęcić młodzież do wzięcia udziału w nim, bowiem dla harczerzy i w ogóle młodzieży przeznaczone są cenne nagrody.

Na tematy dnia

Na nic się zdadzą łapówki

Poznanie samego Paryża wraz z jego codziennym życiem, poznanie niektórych zakładów pracy, robotniczych osiedli mieszkaniowych, ośrodków socjalno-bytowych...

Dokładne porównania pokazują nam w jakich zapadnięciach jesteśmy jeszcze daleko w tyle, a w jakich znowu posiadamy pewien, dość wyraźny postęp.

PODRÓŻ DO FRANCJI

Przebieg podróży uczestniczy delegacji spotkali się w CRZZ w Warszawie, gdzie zostali zapoznani z zadaniami delegacji w czasie pobytu we Francji.

Podróż z Warszawy do Paryża odbyliśmy samolotem Polskich Linii Lotniczych „Lot” produkcji holenderskiej.

Wystartowaliśmy około godziny 9.20. Na lotnisku znajdowała się dziesięciocentymetrowa pokrywa śnieżna, a temperatura wynosiła -10°.

Zwolnienie z pracy, rzecz jasna nie należy do przyjemnych przeżyć, a czasem ze względu na szczególne warunki jest wręcz nie do pomyślenia i wydaje się tragedią.

Niejednokrotnie już podkreślano, że z kombinatu zwalniano się przede wszystkim tych, którym albo nie chce się dobrze pracować...

Alle jest też i druga grupa pracowników, którzy muszą niestety odejść z huty.

Przychodzi np. do kadry ob. Z. i witając się wtyka sełkę, myśląc, że uda się przekupić i wycofać wypowiedzenie.

Alle, nie jest to rzecz prosta, zwłaszcza z punktu widzenia zwalnianego. Nie pociągają go bowiem nawet dość wysokie, czasem lepsze zarobki.

I tak np. Szpital Miejski w Nowej Hucie potrzebuje 10 salowych i 10 praczek, Zarząd Zieleni Miejskiej 20 pracowników...

Przechodzi np. do kadry ob. Z. i witając się wtyka sełkę, myśląc, że uda się przekupić i wycofać wypowiedzenie.

Inny znowu pracownik przez swoją żonę interweniuje „po znajomości”, u kogoś znajomego itd.

Krakowskie Zakłady Przemysłu Piekarniczego polecają szeroki asortyment pieczywa WE WŁASNYM SKLEPIE NR 10 w Nowej Hucie...

NOWOHUCKIE ZAKŁADY GASTRONOMICZNE

z a w i a d a m i a j ą, że dla wygody mieszkańców Nowej Huty jadłodajnia „Halinka” — os. C—1 bar „Mały” — os. A—0 restauracja „Ludowa” — os. B—2 restauracja „Zachęta” — os. A—11 restauracja „Teatralna” — os. C—2

PAŃSTWOWY ZAKŁAD UBEZPIECZEŃ

PROWADZI W ZAKŁADACH PRACY DOŻYWOTNIE GRUPOWE, UBEZPIECZENIA PRACOWNIKÓW I ICH RODZIN NA WYPADEK ŚMIERCI, UBEZPIECZENIA NASTĘPSTW NIESZCZĘŚLIWYCH WYPADKÓW PRACOWNIKÓW, UBEZPIECZENIA RUCHOMOŚCI DOMOWYCH OD OGNIA, KRADZIEŻY Z WŁAMANIEM I RABUNKU.

SKLEP DESY

Nowa Huta, Aleja Planu 6 - lotniska Os. B-31, blok 3 sprzedaje MEBLE, OBRAZY i PORCELANE na 10 i 18 rat.

Na temat podróży do Paryża, wspomnienia z wyjazdu delegacji, opis życia w Nowej Hucie i w Warszawie.

OGŁOSZENIA DROBNE

ZGUBY BAK Marjan zam. w Nowej Hucie, zgubił świadectwo ukończenia Szkoły Przemysłowo-Zawodowej w Mikulczycach. ULMAN Jan, zgubił przepustkę stałą nr 28809, wydaną przez Hutę im. Lenina.

komisja badania uzdolnień czynna jest na terenie szkoły codziennie w godzinach 9 — 14 z wyjątkiem sobót. Kandydaci pragnący uzyskać informacje dotyczące możliwości przyjęcia do liceum winni przedłożyć swe prace z zakresu rysunku i malarstwa do oceny komisji.

Z ŻUŻLA cement hutniczy

Jeszcze jeden milioner w Nowej Hucie

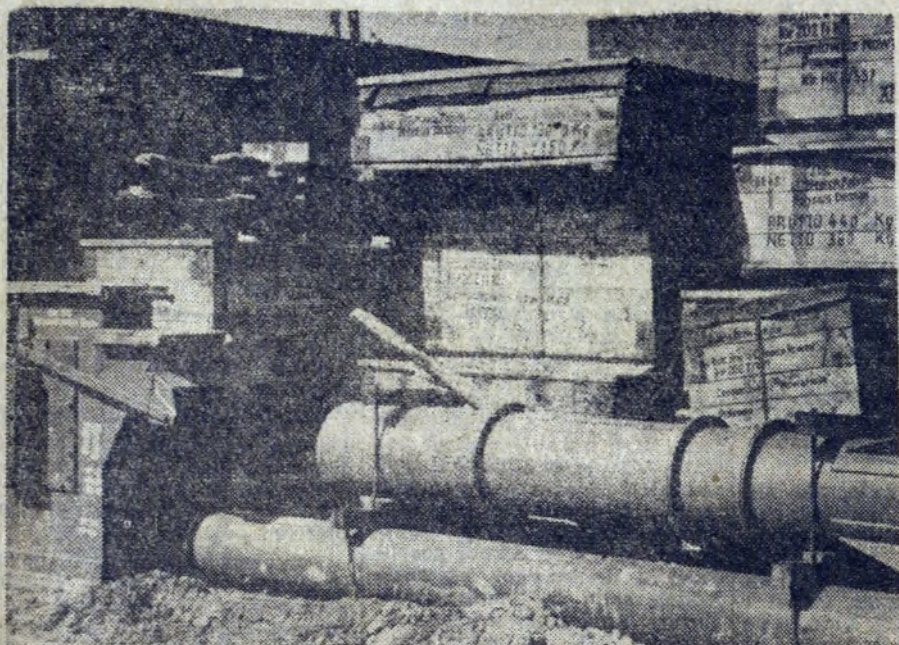
Muszę się przyznać, że termin: cement hutniczy, z którym zetknąłem się kilkakrotnie przy okazji takich, czy innych wiadomości o budowie pod bokiem Huty im. Lenina...

portlandzki. Ba, ma nawet nad nim pewną przewagę. W robotach wodnych bije na głowę cement portlandzki.

na tylko na pewnych podkładkach technologicznych firmy „Polysius” w Dessau (NRD).

przekazują mechanikom swe doświadczenie, pomagają im w robocie. Tu, na zwykłym szarym odcinku pracy widać bodajże najlepiej, jak rodzi się braterska współpraca niemieckich i polskich fachowców.

to również bardzo znaczna. Zegnając się z oprowadzającymi nas po budowie pracownikami, pytamy jeszcze tylko, o jedno: skąd będzie się rekrutować załoga i gdzie ci ludzie będą mieszkać?



Widok, do którego przywykliśmy w hucie. Setki skrzyń z częściami maszyn i urządzeń. Tym razem, są to maszyny i urządzenia produkcji niemieckiej, przeznaczone nie dla huty, lecz dla sąsiadującej z nią wielkiej cementowni hutniczej.

Wszystkie te wątpliwości chciałem wyjaśnić przy pomocy jakiegoś podreżnika budowlanego, lub po prostu zapytać inżyniera. Nic z tego, doszły nowe ważniejsze zadania i problemy.

Idąc przed kilku dniami szeroką asfaltową szosą w kierunku cementowni, przypomniałem sobie o nurtujących mnie pytaniach. Teraz skorzystałem z nadarzającej się okazji i wszystkiego się dowiedział.

Całkowicie ukończonym obiektem cementowni, przejętym już we władanie użytkownika jest... piękny biurowiec. Od tego jeszcze ciągle wszystko się zaczyna.

Nim udam się na spotkanie z nowym, zupełnie nieznanym zakładem przemysłowym, a właściwie z jego budową, należałoby wpiąć w czerpnąć nieco informacji u dyrektora.

Siedzimy w gabinecie dyrektora cementowni mgr Kazimierza Cichonia. Przed nami rozłożony na stole generalny plan budowy.

Tu mamy tory kolejowe prowadzące na halę żuźlową, tu jest halda tzw. śmieciowa, a tu obiekt granulacji żuźla.

A w tym kierunku pójdzi dalsza rozbudowa...

Jestem trochę niegrzeczny i przerywam dyrektorowi. Nie od tego chciałbym zacząć rozmowę. Bardziej od wszystkiego interesuje mnie owa zagadka: co to jest cement hutniczy, który tu właśnie będzie produkowany?

Dyrektor robi chętnie mały wykład, ale powiedzmy od razu, czyni to w sposób bardzo przystępny.

Cement hutniczy odznacza się takimi samymi właściwościami fizycznymi, jak normalny cement portlandzki. Różni się jedynie składem chemicznym, a mianowicie zawartością żuźla.

Dziś, z odpowiednio wypalonego klinkieru z dodatkiem gipsu, przy czym bardzo powszechne jest jeszcze dodawa-

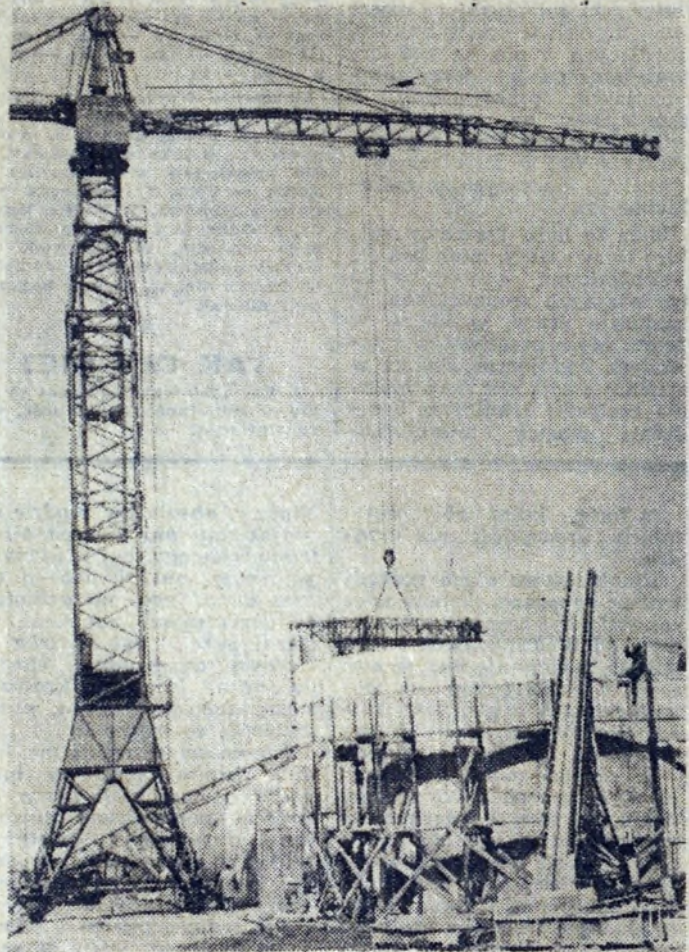
niem, a jak już powiedziałem, stanowi on prawie połowę procentowej ilości surowca.

Ciekawi mnie, panie dyrektorze, czy produkujemy już w naszym kraju cement hutniczy, czy też budowa nowohuckiej cementowni jest nowością?

Już od dawna opanowaliśmy tę dziedzinę produkcji. Cement hutniczy jest wytwarzany w tej chwili w kilku cementowniach w Polsce, m. in. w „Wysokiej” koło Zawiercia, w „Stołczyńce” koło Szczecina i ostatnio w nowo wybudowanej cementowni w Warszawie.

Czy nowohucka cementownia będzie jednym z większych tego rodzaju zakładów? Ciekawi nas również, na jakiej dokumentacji jest budowana: krajowej, czy zagranicznej?

Mogę śmiało powiedzieć,



Tak, jak każda inna budowa, także ta jest w poważnym stopniu zmechanizowana. Robotnikom pomagają w pracy dźwigi i transportery.

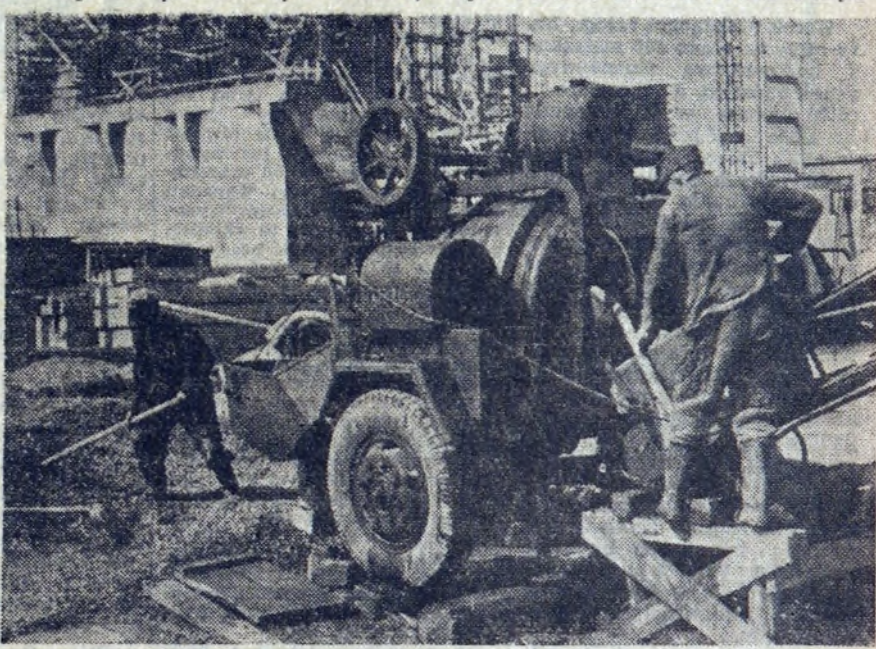
nie do tych składników około 15 proc. żuźla. Cement hutniczy wyrabia się z tego samego surowca, a różnica polega na tym, że dodatek żuźla granulowanego jest dużo większy — wynosi ok. 40 proc.

że cementownia nasza będzie jednym z największych zakładów w Polsce. W wyniku dalszej rozbudowy, która projektowana jest na lata 1959—1962, stanie się być może największym w kraju producentem cementu.

Jakkolwiek uruchomienie produkcji nastąpi dopiero z początkiem przyszłego roku, już teraz chcielibyśmy wiedzieć coś niecoś o technologii wyrobu cementu.

Z obiektu granulacji żuźla, żużel będzie doprowa-

Miarowo dudni mechaniczna betoniarka. Właśnie brygady ZBM nr 1 „Centrum” przystąpiły do ważnych robót betoniarskich przy budowie młynów.



dzany transporterami do szurni. Tu zostanie pozbawiony resztek zawartości wody. Dalszą drogę odbędzie również mechanicznie, tym razem jednak w towarzystwie klinkieru i gipsu.

kie są dobrej, lub bardzo dobrej jakości.

Ani spostrzeżliśmy się, a jesteśmy już na krańcu budowy, poza którą rozpościerają się chłopskie pola. W tym kierunku pójdzi dalsza rozbudowa cementowni.

ludzi zwalnianych obecnie z huty będzie więc mogła znaleźć pracę.

Cementownia pomyślała też o mieszkaniach dla swych pracowników i to pomyślała bardzo praktycznie. Po prostu zaku piła za własne pieniądze 3 budynki mieszkalne w Nowej Hucie.

Prawidłowo? — prawidłowo. Gdyby wszystkie zakłady pracy poszły w ślady cementowni, problem mieszkaniowy uległby na pewno w dużej części rozwiązaniu.

J. DANEK

„KRAKOWSKIE W TAŃCU” sukcesem Domu Kultury

W ub. niedzielę odbyła się na scenie Teatru Ludowego niezwykle premiera. Nasz Dom Kultury zaprezentował szerokiej publiczności wyniki pracy swych zespołów tanecznych: dwóch młodzieżowych i dziecięcego.

Program pokazu obejmował 15 pozycji, począwszy od tańca chłopięcego z XVI wieku, poprzez gawot, menuet, polonez, mazur, walc, polkę, a na rock and rollu skończywszy. Tak więc tytuł imprezy „Krakowskie w tańcu” niezapelnienie odpowiadał programowi.

Zaczniemy od zespołu dziecięcego. W jego wykonaniu zobaczyliśmy gawot — zabawowy tańiec paxów, ludowy tańiec z turoniem oraz polkę. Finezja i wdęk, z jakim młodzieżki taneczki i taneczki wykonały trzy, wcale nie najłatwiejsze tańce, to zasługa nie tylko dzieci, ale przede wszystkim kierowniczkii grupy

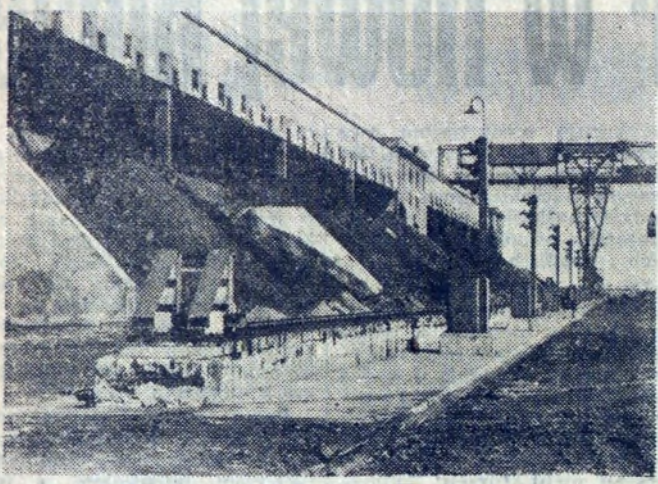
dziesięcioletniej p. LUCJI WAWRYKIEWICZ.

Zespoły młodzieżowe podobały się zwłaszcza w tańcu kosynierów, polonezie, menuecie do muzyki I. Paderewskiego, mazurze ze „Strasznego Dworu” St. Moniuszki, walec klasycznym Jana Straussa i tańcu rewiiowym „w stylu Folies Bergere” — jak dowieć się zapowiedział konferansjer p. JAN MACZKA.

Nasze wielkie uznanie dla pracy kierownika artystycznego i choreografa p. Henryka Dudy oraz dla jego asystenta, którym okazał się wspomniany już przez nas Ryszard Magnuszewski, celowo zamieszczamy na końcu tej informacji, aby tym więcej podkreślić ich zasługi, położone w dziedzinie rozwoju trudnej i pięknej sztuki tanecznej w naszej dzielnicy.

Na zakończenie małe prośba do kierownictwa Domu Kultury. Gdyby niedzielny występ nie okazał się pierwszym i ostatnim, jakli zobaczyliśmy w tym wykonaniu w Nowej Hucie. Ręczymy za to, że podobne pokazy cieszyć się będą naszym powodzeniem z mieszkańcami naszej dzielnicy.

W OBIEKTYWIE W OBIEKTYWIE



E. Takada wyładunkowa w Hucie im. Lenina.

O sposobie otrzymywania mieszkań słów kilka

W roku bieżącym załoga hut otrzyma około 200 mieszkań z budownictwa finansowego przez państwo...

gniętego kredytu może sięgać maksimum do 24 proc. Jedną z form budownictwa w Spółdzielni Mieszkaniowej...

W dniu 11 kwietnia 1958 roku odbyło się Prezydium Rady Zakładowej naszej huty...

Drugie zadanie Prezydium Rady Zakładowej jest: aby Spółdzielnia na początku swojego rozwoju...

Dokładnych informacji na temat organizowania spółdzielni mieszkaniowej i zapisywania kandydatów...

Imprezy Domu Kultury

Sobota godz. 16 Dzień Lasu - Impreza okolicznościowa, godz. 20 Zabawa taneczna w salach h. Zespołu Pieśni i Tańca...

Od pierwszego spotkania z kulturą do artystycznej rzeźby

Pozwólcie, że zacznę nieco banalnie, choć mowa będzie o sprawach całkiem niebanalnych. Jeszcze piętnaście, czy dziesięć lat temu...

Sierpniowe, słoneczne przedpołudnie w Mogile złoci mury kościelne, wyjaskrawia czerwone kogutki i kolorowe różańce na straganach...

Przyszła Nowa Huta. Na stała - jak mówią niektórzy. Konkretna, dzisiejsza nowoczesna. Widocznym znakiem jej kultury są tramwaje, łazienki, kaloryfery, Teatr Ludowy...

Temat o kulturze tworzonej, organizowanej, pobudzanej, m. in. przez tę placówkę, będącą swojego rodzaju kombinatem usług kulturalnych dla ludzi odczuwających ich potrzebę...

Nie potrzeba tu dowodzić, że zadania postawione Domowi Kultury nie są proste. Rozumie to każdy, kto zna specyfikę społeczeństwa nowohuckiego...

los przyniósł z całego kraju, ba nawet spoza jego granic. Czy zadanie to jest dobrze realizowane? Oto konkrety anno 1958. W pierwszym kwartale z imprez ZDK skorzystało około 15 tys. pracowników huty i innych zakładów nowohuckich...

15 tys. ludzi, to spora ilość. Jej 70 proc. stanowili pracownicy samej huty, w tym dużo młodzieży i większość robotników; pozostałe 30 proc. tworzyli robotnicy i urzędnicy z ZPB HiL...

Cyfry mówią dużo, ale nie wystarczą. Więc dodajmy, że ZDK prowadzi działalność w następujących placówkach: sam Dom Kultury (osiedle C-2), lokal byłego Zespołu Pieśni i Tańca (osiedle B-1), Klub Dziecięcy (osiedle B-1), Teatr Lalek (osiedle C-2)...

Tytuł to ludzi tworzących kulturę Nowej Huty, może być jej potencjalnymi propagatorami we własnych środowiskach, w zakładzie pracy, w bloku, w domu...

całą hutę, która zbyt często takich uroczystości nie urządza. Kombinatorska akcja porządkowa - wiosenna obejmie więc wszystkich i wszystko...

wych, koledze analfabecie wzruszenia świadomego odbiorcy literatury pięknej, chuliganowi kulturę współczesnego. Nie trzeba oczywiście idealizować, przyjmując, że każdy stały gość ZDK potrafi to zrobić już dziś...

Z pewnością nie byle jakie obowiązki ma nowohucki etatowy działacz kulturalny. Choćby dlatego, że nikt dotąd nie zdefiniował konkretnie, jaka ma być kultura nowego miasta, choć sugeruje jej się różne dzwony i stawia się różne wielkie wymagania...

A ta ewolucja, ta droga jest czasem tak długa, jak od giniących kogutków z opustu w Mogile do artystycznej rzeźby i od izby z chlewikiem za ścianą do komfortowego mieszkania z centralnym ogrzewaniem...

I. K.

Zastanów się i zgadnij!

ODCZYTYWANKA

Z poniższych sylab ułóż 12 wyrazów o podanym znaczeniu, a następnie z pierwszych liter tych wyrazów odczytaj kolejno rozwiązanie.

Sylaby: a - an - be - cja - der - en - f im - ga - ha - i - ig - jew - la - len - mis - ne - no - noi - new - ral - rant - ri - ry - sen - so - tat - teb - ton - tor - u - u - zo - za.

Znaczenie wyrazów: 1. Stolica Północnego Wietnamu, 2. Góry w ZSRR, 3. Część Karpat, 4. Autor powieści „Daleko od Moskwy”, 5. Zły przewodnik elektryczności, 6. Rzeka w USA, 7. Radziecka wytwórnia filmowa, 8. Stolica Ugandy, 9. Odkrywca prawa powszechnego ciężenia, 10. Człowiek nie mający podstawowych wiadomości, 11. Przezielenie, 12. Słynny bajkopisarz duński.

TAK CZY NIE?

1. Czy „Kierecja” oznacza to samo co subtelność, delikatność, wyczulowanie?

MŁODZIEŻ w „Dniach Lenińskich”

Tegoroczne uroczystości w związku z podpisaniem układu o przyjaźni i wzajemnej pomocy między Związkiem Radzieckim i Polską oraz 88 rocznicą urodzin Lenina są szczególnie uroczyste obchodzone przez nowohucjan. Przygotowania do obchodu „Dni Lenińskich” stały się też jednym z punktów programu działalności organizacji młodzieżowej ZMS.

KD ZMS zorganizuje spotkanie środowiskowe młodzieży nowohuckiej, które odbędzie się w „Ognisku Młodych” na A-25. Spotkanie połączone będzie z wyświetlaniem filmu o Leninie, Kluby młodzieżowe ZMS urządzią w swoich lokalach wystawę o życiu Wielkiego Wodza.

Poza tym delegacja nowohuckiego ZMS złoży wieńce pod pomnikiem Lenina w Poroninie.

APEL PCK

Polski Czerwony Krzyż Dziecinicowy Oddział w Nowej Hucie apeluje do społeczeństwa naszego miasta o zorganizowanie zbiórki na pomoc ofiarom powodzi.

Ponieważ termin nagli, gdyż okazana we włościwej chwili pomoc będzie naprawdę skuteczną, Zarząd PCK na specjalnym posiedzeniu w dniu 21 kwietnia br. postanowił przekazać na ten cel 5.000 zł z funduszu społecznego Komitetu Pomocy Biednym, jako zaliczkowo dar społeczny Nowej Huty.

Gorąco prosimy o zrozumienie trudnej sytuacji życiowej naszych ludzi i przyjdźcie im z pomocą.

Zarząd Dziecinicowego Oddziału PCK w Nowej Hucie

2. Czy „Rapid” to miasto w Indiach? 3. Czy „Killmandżaro” jest nazwą ulicy w Nowej Hucie? 4. Czy „Sabela” i „Krzepowski” to jeden i ten sam człowiek? 5. Czy „Anabak” to tytuł jakiejś powieści?

SZARADA

Pierwsza - czwarta bywa rządowa, Druga - czwarta opatrunkowa; Trzecia - czwarta daje żelazo i stal, Całość - naszego narodu plon.

„Ognisko Młodych” zaprasza...

Przy „Ognisku Młodych” ZMS osiedle A-25, blok 1, powstał klub brydżowy, który skupia obecnie 20 członków. Brydżysty spotykają się codziennie od godz. 18 w przyjemnie urządzonej sali brydżowej „Ogniska Młodych” na I piętrze. Klub zaprasza wszystkich brydżystów Nowej Huty na „roberka”. Trzeba zaznaczyć, że klub brydżowy ma bardzo ambitne założenie; na początku organizuje kurs dla początkujących „A, B, C gry w brydża”, do prowadzenia którego chce zaprosić znanych brydżystów z Krakowa. Warto dodać, że w okresie letnim brydżystki przeniosą się z pomieszczeń na taras Ogniska Młodych.

„Ognisko Młodych” przyjmuje w dalszym ciągu zapisy do: zespołu fotomatografów, oraz do klas instrumentów muzycznych, gitar, mandolin i fortepianu. Zajęcia odbywać się będą w pomieszczeniach „Ogniska Młodych”. Zgłoszenia przyjmuje Biblioteka I piętro, pokój nr 5, od godziny 13 do 19, codziennie.

ADRES REDAKCJI

Nowa Huta, Kombinat, Biurowy Administracyjny S, klatka B, I p.

Telefony: 428-99, 401-10 - wewn. 47-69, 55-61, 42-47.

Krakowska Drukarnia Prasowa, Wielopole 1.

Nasz lelietn

Uwaga! Zaczynamy porządki..

Tak się już składa, że coroczny sezon przylaszczek młodej satanki i koperku zbiega się z licznymi uroczystościami, że wymienię Juwenalia, Dni Oświaty, Książki i Prasy, wybór nowej miss piękności...

Nie wiem, czy wybory miss piękności będziemy również odprawiać w Nowej Hucie, jak to się już ongiś zdarzyło, czy też poprzestaniemy na wyższym szczeblu organizacyjnym i zadowolimy się odgórną decyzją. Wiadomo natomiast z całą pewnością, że zbliżają się znacznie mniej elitarne „Dni Oświaty Książki i Prasy”, które będziemy mieć

również na nasz prywatny użytek w granicach nowohuckiej dzielnicy. Niewątpliwie będą one nie mniej i nie więcej atrakcyjne, jak co roku. Rzecz w tym, że niektórzy obywatele naszego miasta łączą je jednocześnie z czymś w rodzaju świętych porządków, a w pewnych wypadkach porządku dla świętego spokoju. Nieważne zresztą kto z jakich pobudek je robi, chodzi o meritum tej sprawy. O jej znaczeniu najbardziej świadczą fakt, że nawet niektórzy nasi Ojcowie, reprezentujący trust mózgow huty pomyśleli o włączeniu się do ogólnych porządków, zachęcając nas wszystkich do zrobienia ich na swoim terenie. Tak to uświęcony został tegoroczny korowód tradycyjnych imprez obyczajowo - oświatowo - porządkowych przystąpieniem do niego przez

całą hutę, która zbyt często takich uroczystości nie urządza.

Kombinatorska akcja porządkowa - wiosenna obejmie więc wszystkich i wszystko, zaczęwszy od Wydziału Dróg i Ziełnic, obejmującą ją etatowo, a skończąc w wolonariuszach z nieprzymuszonej chęci czyszczących własne podwórko ku chwałce wiosny. Wprawdzie mamy dostateczną ilość proroków w naszym kraju, lecz jeszcze jedno malutkie prorocstwo nie zaszkodzi: nigdy jeszcze nowohucki kombinat nie lśnił taką czystością, jaką zabyliśmy w tym roku. Na żadnym trawniku nie będą rosły przedsiębiorcze chwasty, na żadnej ulicy nie będzie ani grama błota, w żadnym zakątku huty nie znajdzie się ani jednej złamanej cegły, deski, lub złomu. Wszystkie trawniki zamienią się w ogrody Seminarium, z fontannami skopiorowanymi z wystawy brukselskiej, w każdej hali, w każdym pokoju biurowym zakwitnie 101 kwiatów w doniczkach, dobrze przytwierdzonych do parapetów okien i innych odpowiednich miejsc.

Nigdzie, absolutnie nigdzie nie znajdziemy ani starego biletu tramwajowego, ani niedopałka papierosa, ani złamanego obcasa damskiego, ani gabloty z zeszluszczonymi napisami, ani starej gazety, ani sznurka od kielbas, ani brudnej chustki do nosa, kawałka krawata, stłuczonego kałamarza, pustej ćwiartki po wódce itp.

Natomiast wszędzie, na każdym kroku będziemy mieli pod ręką uspaniałe kosze na śmiecie, pomalowane gustownie i zachęcająco, estetycznie tabliczki z napisem „nie deptać kwiatków”, oraz artystycznie zaprojektowane kioski z wodą sodową, piwem i lodami. Taką to uroczą wizję nasuwają w konsekwencji ostatnie uchwaty podjęte w hucie w sprawie porządków ku czci wiosny, żeby już nie powiedzieć oświaty, książki i prasy, bo to byłaby przesada (o prasę raczej nie chodzi). A może nie ku czci wiosny, lecz tak sobie, jako sztuka dla sztuki, czyli porządku dla porządku? Jednak czystość, oświata i wiosna mają ze sobą coś wspólnego...

(ik)