



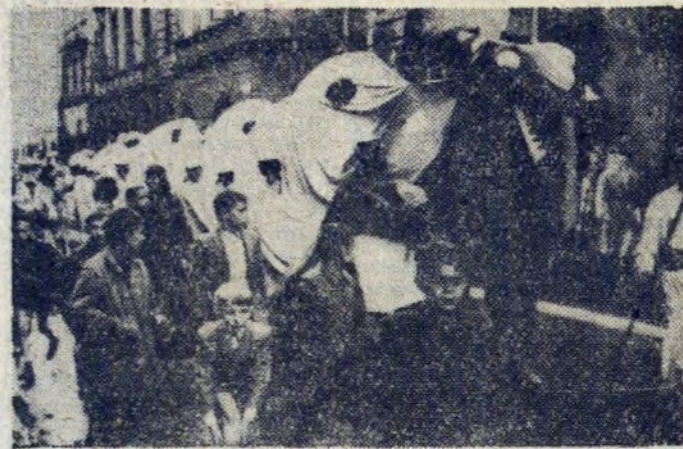
# Dni Krakowa rozpoczęte



Po odcytniu przez herolda uroczystej ordynacji obwieszającej „wszem wobec i każdemu z osobna” o otwarciu Dni Krakowa ulicami miasta przeciągnął tradycyjny pochód.

Rozpoczęły w ub. środe Festiwal Sztuki „Dni Krakowa” przebiega w warunkach nieważby sprzyjającej pogodzie, ale i ona nie może przekreślić jego wdzięku i uroku. Od-

występów „Mazowsza” i „Śląska” w Nowej Hucie ze względu na trudne warunki techniczne, po drugie, że Nowa Huta otrzymała niemal wszystkie miejsca na jedno przed-



Znalazł się w nim także wielki smok, który wyszedł na ulicę Krakowa wprost z jamy pod Wawelem.

Świetny wygląd starego grodu codziennie przypomina, co się w tych dniach dzieje w sławnym mieście Krakowie. A dzieje się wiele bardzo ciekawych rzeczy, wiele naprzeciw, otwarto szereg wystaw itp. Do-

stawienie „Mazowsza” oraz część biletów na występy „Śląska”.

W Nowej Hucie natomiast wystąpi Zespół Pieśni i Łowicza, oraz zespół Harnama z Łodzi. Poza tym być może



„Łajkonik” odbiera z rąk prof. Bonieckiego puchar z winem i należny mu haracz.

Krakowa zawitało wielu gości z innych miast, kilka znanych zespołów z ukochanym przez wszystkich „Mazowszem” na czele.

Nas interesuje oczywiście przede wszystkim co Nowa Huta otrzymała z bogatego programu Festiwalu Sztuki „Dni Krakowa” w br.?

Z pytaniem takim zwróciliśmy się do dyrektora Biura Festiwalu A. STANISŁAW-CZYKA, który poinformował nas, że po pierwsze nie udało się zorganizować specjalnych

wystąpi w Nowej Hucie Polski Zespół Tańca. Gdy piszemy te słowa, Biuro Festiwalu prowadzi w tej sprawie pertraktacje z kierownictwem zespołu.

I to wszystko czego oczekiwać mogą Nowohucianie w okresie „Dni Krakowa”. Nie licząc oczywiście udziału we wszystkich innych imprezach organizowanych w samym Krakowie.

Czekamy zatem następnego Festiwalu z myślą, że w przyszłym roku najmłodszą dzielnicą Krakowa „włączona” zostanie do Festiwalu. J. Z.

# GŁOS NOWEJ HUTY

Rok III Kraków, 6. VI. — 12. IV. 1959 r. Nr 23 (130)

## Czynem społecznym uczcimy XV-lecie Polski Ludowej i X-lecie Nowej Huty

22 VII br. naród polski obchodzić będzie uroczystości XV rocznicę Polski Ludowej, powstałej do życia dzięki niezłomnej walce patriotycznej postępowych sił ludu polskiego z okupantem hitlerowskim, dzięki historycznemu zwycięstwu Związku Radzieckiego i sił sojuszników nad faszyzmem.

Tegoroczne święto lipcowe przypada w przeddzień obchodów Tysiąclecia Państwa Polskiego. Polska Ludowa, przejmując dziedzictwo i tradycje postępowe narodowej przeszłości, otworzyła nowy socjalistyczny okres naszych dziejów, stworzyła warunki współdziałania całego społeczeństwa w kierunku losami kraju, założyła fundamenty dalszego gospodarczego i kulturalnego rozwoju Polski, umocniła pozycję naszej ojczyzny w świecie.

Dzięki władzy ludowej szybko odbudowaliśmy kraj ze zniszczeń wojennych. Wybudowaliśmy wiele nowoczesnych zakładów przemysłowych. Do największych z nich zaliczamy nasz kombinat metalurgiczny, który po rozbudowie w 1965 r. produkować będzie rocznie 3,3 mln ton stali. W ciągu kilku lat mieszkańcy Nowej Huty otrzymali 50.300 izb mieszkalnych, 13 szkół, 16 przedszkoli, 8 żłobków, 2 kina, teatr, i 12 pawilonów szpitala.

W dniu XV-to lecia PRL oceniamy przebyta drogę i dokonujemy bilansu wyników naszej pracy nie tylko dlatego, że był to okres, któremu równego i bardziej płodnego nie znają nasze dzieje, lecz również po to, aby bogate doświadczenia tego okresu uczynić ořeżem naszego obecnego i przyszłego działania. Wzrok nasz i nasze myśli kierujemy ku dniom, które idą, ku zadaniom, które wykonujemy i które nas czekają. Możemy być dumni z naszych dotychczasowych osiągnięć. Ale musimy jeszcze pokonać wiele trudności, aby nam się żyło łatwiej i lepiej. Od nas samych — od naszej pracy i gospodarności — zależy więc poprawa dobrobytu. Dlatego

czynem produkcyjnym, zobowiązaniami mającymi na celu podniesienie estetyki naszego miasta i zakładu uczcijmy tę ważną dla nas rocznicę narodową.

### TOWARZYSZE HUTNICY!

Weźcie przykład z załogi Wydziału Remontu Pieców Hutniczych W-18, która na naradach zmianowych w dniu 2 bm. postanowiła z okazji XV-tolecia Polski Ludowej i X-cio lecia Nowej Huty przepracować 1 dzień przy uporządkowaniu terenu osiedla na Skarpie.

Załoga tego wydziału wzywa do podjęcia podobnych zobowiązań załogi pozostałych wydziałów kombinatu i wszystkich zakładów z

terenu miasta Nowa Huta.

Jako pierwsi na wezwanie załogi W-18 odpowiedzieli członkowie Prezydium Rady Zakładowej Huty im. Lenina, którzy postanowili przepracować 1 dzień przy porządkowaniu naszego miasta. Z ceną inicjatywą wystąpiła także w dniu 3 bm. załoga Zakładu Koksochemicznego, która zobowiązała się do 21 lipca br. uporządkować teren zakładu i doprowadzić do generalnego porządku poszczególne stanowiska pracy m. in. pomalować konstrukcję hal oraz niektóre maszyny i urządzenia techniczne. Ponadto postanowiła ona przeprowadzić we własnym zakresie drobne remonty. Czekamy na dalsze meldunki o podejmowaniu zobowiązań dla uczczenia XV-tolecia Polski Ludowej.

### Wagon cementu na budowę szkół z Cementowni „Nowa Huta”

Od kilku dni pracuje w Nowej Hucie nowy wielki zakład produkcyjny — Cementownia „Nowa Huta”. 1 bm. cementownia weszła w stadium normalnej eksploatacji. W czasie prac rozruchowych oraz w ciągu pierwszych trzech dni czerwca zostało wyprodukowane ponad 5.100 ton cementu hutniczego.

Pierwsze wagony wypełnione cementem, wyprodukowanym w Nowej Hucie zostały skierowane do Spółdzielni Pracy w Kętach, do Inspektoratu Szkolnego w Staszowie i do Rejonu Dróg Wodnych w Nowym Targu. Oprócz tego załoga cementowni przygotowała piękny dar dla Nowej Huty. Wagon cementu przeznaczony na budowę szkół Tysiąclecia w naszej dzielnicy. Pięknie udekorowany i umajony zielenią wagon odebrał z rąk załogi przewodniczący Prezydium DRN — tow. Franciszek Misiuda.

Cementownia „Nowa Huta” pracuje pełną parą. jd

## 1000-lecie

znowu o kilkanaście tysięcy urosła w ciągu ostatnich dni kwota złożona w PKO, na koniec budowy szkoły w Piwnicznej Zdroju. W tej chwili wynosi ona 248.988.21 zł. Taka suma już coś znaczy! Jesteśmy pewni, że w dalszym ciągu zbiórka pieniędzy na budowę naszej hutniczej szkoły przebiegać będzie bardzo szybko. Tym razem nie udało nam się uzyskać danych, jaki udział mają w tej kwocie poszczególne wydziały huty. Napiszemy o tym w następnym numerze „Głosu”, za tydzień. jd

## Gościliśmy ogólnopolski Zjazd Odlewników

Do ostatniego miejsca wypełniona była duża sala konferencyjna podczas obrad VIII dorocznego Zjazdu Stowarzyszenia Technicznego Odlewników Polskich, który gościliśmy w hucie w ub. tygodniu. Zjazd ten odbył się w 20-rocznicę zgonu wybitnego polskiego naukowca z dziedziny odlewnictwa, kierownika katedry Odlewnictwa i Metalurgii Surowki w AGH prof. Jerzego Buzka.

Uczestnicy Zjazdu wyrażali się z pełnym uznaniem o organizacji i przygotowaniu przez hutę obrad, podkreślając przede wszystkim wysoki poziom wygłoszonych referatów i dziękując za urządzenie w kuluarach ciekawej wystawy nowych zdobyczy z zakresu postępu technicznego w odlewnictwie. Warto także poinformować, że przez cały czas zjazdu czynne było stoisko



Wystawa budziła duże zainteresowanie.

książkowe obficie zaopatrzone w nowości beletrystyczne, naukowe i popularno-naukowe, które cieszyło się dużym powodzeniem u naszych gości. jd.

### Jaki będzie program imprez?

## Za dwa tygodnie uroczystości jubileuszowe Nowej Huty

Już tylko dwa tygodnie dzielą nas od rozpoczęcia uroczystości 10-lecia Nowej Huty. Komitet Organizacyjny wchodzi w najgorętszy okres przygotowań. Ustalony program ulega niestety pewnym zmianom z przyczyn niezależnych od organizatorów. Niemniej jednak niektóre imprezy umieszczone w planie są pewne, dlatego możemy o nich dziś śmiało pisać. Podajemy zatem garść bliższych szczegółów dotyczących programu uroczystości 10-lecia. I tak: otwarcie nastąpi 20. VI. br., będzie nim wielkie spotkanie byłych budowniczych Nowej Huty.

Oficjalne otwarcie uroczystości poprzedzi jednak szereg imprez sportowych, o których piszemy na str. 6.

W piątek 19. VI. nastąpi otwarcie zapowiadanych wystaw 10-lecia Nowej Huty w budynku Technikum Hutniczego na os. B-1.

Otwarte również zostaną wystawa postępu technicznego w budownictwie obok bloku szwedzkiego na os. B-32 i wystawa urządzeń wnętrz mieszkalnych w bl. 7 na os. D-31.

Poza tym, zarówno w czasie „Dni Młodości”, a więc 20 i 21 czerwca, jak też w okresie trwania uroczystości Dziesiątolecia Nowej Huty odbędzie się szereg ciekawych imprez. M. in. w niedzielę 21 VI odbędzie się zabawa młodzieżowa nazwana przez organizatorów „zielonym karnawałem”. Również harcerze przygotowują się do udziału w radosnym święcie.

O dalszych imprezach artystycznych i występach różnych zespołów napiszemy za tydzień. Warto dodać, że ukazał się już plakat z okazji 10-lecia Nowej Huty, przygotowane są również dyplomy budowniczych Nowej Huty.

1 z

### z Kraju

W niedzielę — otwarcie Międzynarodowych Targów Poznańskich z udziałem wystawców z 46 krajów świata.

W dolnośląskich zakładach tworzyw sztucznych w Oławie rozpoczęto produkcję specjalnej tkaniny, z której budować można domki campingowe, namioty, lekkie przenośne garaże itp

### ze Świata

Zdaniem kół dziennikarskich w Genewie, dyskusja w kwestii berlińskiej wzrosła już w konkretnie stadium, bowiem obie strony zgłosiły dodatkowe propozycje w tej sprawie. Zdaniem tych kół, uczestnicy konferencji genewskiej dążą do zawarcia dodatkowego układu w sprawie Berlina.

W Moskwie ukazał się w masowym nakładzie oczekiwany z wielkim zainteresowaniem podręcznik „Historii Komunistycznej Partii Związku Radzieckiego”.

## Postęp techniczny tematem obrad Plenum Rady Robotniczej

4 bm. w Hucie im. Lenina odbyło się kolejne plenarne posiedzenie Rady Robotniczej. Tematem obrad było omówienie sytuacji na odcinku postępu technicznego i wynalazczości oraz opracowanie wniosków zmierzających do większego zainteresowania tymi zagadnieniami załogi huty.

Z ramienia Dyrekcji mówił na ten temat dyr. techniczny mgr inż. Soejuusz, a w imieniu komisji problemowej Rady Robotniczej tow. Marian Ratusz. Ponadto w dyskusji zabierali głos przedstawiciele KPiR oraz Komitetu Porozumiewaw-

czego NOT-u. Prawie wszyscy zabierający głos na ostatnim Plenum Rady Robotniczej byli tego samego zdania, że nie wykorzystaliśmy należycie wszystkich możliwości wprowadzenia w życie najnowszych zdobyczy techniki.

Nasza kadra inżynierjno-techniczna zbyt mało jeszcze uwagi poświęca temu problemowi. Daje się zauważyć brak podnoszenia kwalifikacji zawodowych, zwłaszcza przez młodych inżynierów i techników, słabe jest czytelnictwo wydawnictw naukowych, niedostateczny udział w pracy stowarzyszeń technicznych oraz niki są jeszcze bodźce materialnego zain-

teresowania, związane z opracowaniem i stosowaniem postępu technicznego.

\*

W wyniku dyskusji stwierdzono konieczność dokonania zmian zarówno na odcinku postępu technicznego, jak i racjonalizacji w sensie połączenia organizacyjnego tych dwóch komórek. Postulowano także przedłożenie własnych uwag i dezyderatów kompetentnym czynnikom opracowującym centralnie założenia zmierzające do wytyczenia właściwego kierunku działania na tym odcinku. dz.

Walcownie Wstępne w centrum uwagi

Niewykonanie planowanych zadań produkcyjnych przez załogę Walcowni Zgniatacz w okresie 3 ostatnich miesięcy jest sygnałem dla kierownictwa...

Ważnym a niedocenianym u nas zagadnieniem jest organizacja pracy. Np. odczucia się ostatnio brak zgrania z sobą poszczególnych stanowisk pracy...

Z życia partii

Krytyka ważnym czynnikiem ożywienia pracy organizacji partyjnej

Dyskusja, krytyka, różnica zdań jest niezbędna po to, by partia mogła na każdym odcinku, w każdym miejscu, każdego dnia działać skutecznie...

Dlatego dyskusja, krytyka, różnica zdań ze strony członków partii, dotycząca spraw partii, może dochodzić do głosu tylko wewnątrz partii...

Wielką rolę może spełnić krytyka podejmowana przez całą grupę partyjną czy organizację oddziałową...

(II)
ty, miewa czasem takie chwile, kiedy opanowuje go zmęczenie. Dzieje się to wtedy, gdy wkładamy wiele serca...

Kierownik Walcowni Wstępnych INŻ. LIPiŃSKI

Niezrealizowanie przez nas planu w ciągu trzech ostatnich miesięcy spowodowane jest wieloma przyczynami...

Kierownik utrzymania ruchu INŻ. JULIAN LANY

— Dużo winy za niewykonanie planu leży po stronie obsługi urządzeń Zgniatacza, która nie zawsze pracuje tak...

Rozmowa w estery czny

O stosunkach między ludźmi w hucie

Jednym z zasadniczych elementów odróżniających stosunki produkcji w ustroju socjalistycznym od kapitalistycznych jest...

stosunków wynikających z niej, zobaczmy niestety nieco inny obraz. W miejsce atmosfery wzajemnej życzliwości i serdeczności...

ich osoby pominięto — kumoterstwo, naruszenie przepisów obowiązujących itp. wykroczenia. W wyniku utrzymywania się tej atmosfery nieżyłowości i zawiści wobec współtowarzyszy pracy...

stała niestety przerwana. Plan produkcji globalnej został wykonany w maju w 98,5 proc. Natomiast plan produkcji towarowej — w 99,3 proc.

Wyniki produkcyjne maja nie najlepsze

Jakkolwiek brak jeszcze w tej chwili ostatecznego obliczenia wyników produkcyjnych uzyskanych przez hutę w maju — jednakże już pierwsze szacunkowe dane nie strajają zbyt optymistycznie...

Wielkie Piece: Mieliliśmy zbyt małą ilość spieku dla potrzeb III wielkiego pieca, w związku z czym wprowadziliśmy na drugim wielkim piecu do wadru rudy...

(Dokończenie na str. 6)

MGR J. CHOMA



KRONIKA KOMBINATU

WARTO O TYM WIEDZIEĆ

W ub. roku nasza huta wyprodukowała przeszło 1 mln ton stali...

WKRÓTCE KONIEC ROKU

Już wkrótce, bo 19 bm. dobiegnie końca rok szkolny w dwóch przyzakładowych szkołach...

NOWA DROGA DO CZATKOWIC

Kto choć raz był w Zakładzie Wapienniczym HIL w Czałkowiech...

NICZYM W PRERIL...

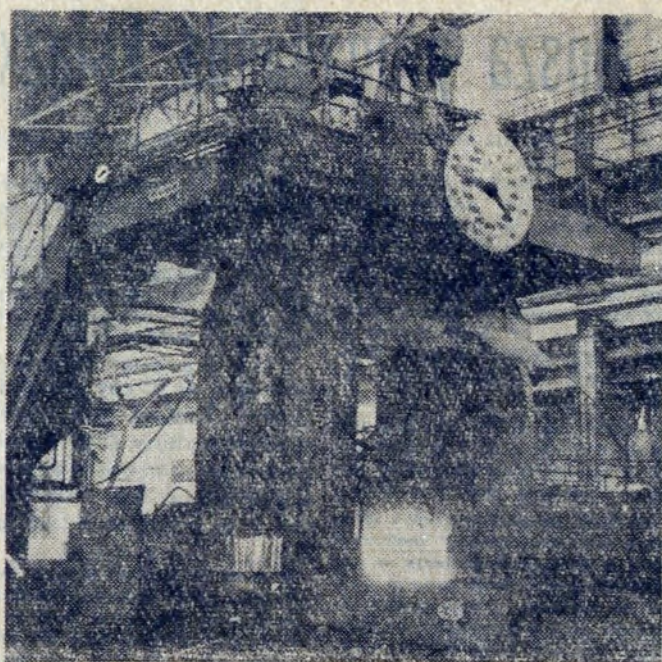
„można czuć się wędrując drogą od rejonu Walcowni w kierunku na Stalownię...

Mgr. inż. Witold Künstler

Dlaczego Walcownia Zgniatacz nie wykonuje planów?

Już trzeci kolejny miesiąc nasza Walcownia Zgniatacz nie wykonuje w pełni swoich zadań planowych...

(117,7 proc. stycznia) i 71,5 proc. w maju (116 proc. stycznia)...



Walcownia Zgniatacz

Skutki tego są następujące: wzrost zapasów stali we wlewkach na składzie wlewków, spadek zapasów kęsisk...

W lutym wyniosła 102,3 proc., w marcu 104,1 proc., w kwietniu 99,1 proc., w maju 97,6 proc.

Te ostatnie cyfry dowodzą, że mimo pozornego postępu w pracy Zgniatacza...

W lutym wyniosła 102,3 proc., w marcu 104,1 proc., w kwietniu 99,1 proc., w maju 97,6 proc.

Wynika z tego, że najpoważniejszą przyczyną w postojach Zgniatacza jest strata czasu na grzanie wsadu...

Jak to się dzieje, że Walcownia Zgniatacz, wydział o dużych, nie wyczerpanych jesz-

cze możliwościach produkcyjnych, od kilku miesięcy nie wykonuje zadań?

Kilka danych ilustrujących pracę Zgniatacza w maju daje możliwość wyciągnięcia pewnych wniosków...

Tek więc przy niezmienionej wydajności, tylko przy uniknięciu połowy postojów...

Niewątpliwymi komplikacjami w pracy Wydziału Walcowni Zgniatacz są nie trafione wytopy, duża ilość odpadów...

Nietrafione wytopy dezorganizują pracę pieców wlewkowych Zgniatacza...

Wynika z tego, że najpoważniejszą przyczyną w postojach Zgniatacza jest strata czasu na grzanie wsadu...

Wynika z tego, że najpoważniejszą przyczyną w postojach Zgniatacza jest strata czasu na grzanie wsadu...

ników Zgniatacza i są możliwymi do uniknięcia.

Podobnie różne awarie urządzeń mechanicznych i elektrycznych, oraz awarie z przyczyn technologicznych...

Tek więc przy niezmienionej wydajności, tylko przy uniknięciu połowy postojów...

Niewątpliwymi komplikacjami w pracy Wydziału Walcowni Zgniatacz są nie trafione wytopy...

Nietrafione wytopy dezorganizują pracę pieców wlewkowych Zgniatacza...

Wynika z tego, że najpoważniejszą przyczyną w postojach Zgniatacza jest strata czasu na grzanie wsadu...

Wynika z tego, że najpoważniejszą przyczyną w postojach Zgniatacza jest strata czasu na grzanie wsadu...

ków, lecz wydaje się, że zarejestrowane ponad 5 godzin postojów w powodu konieczności usuwania obciwków z dołu...

Sytuacja, jaka wytwarza się obecnie na Zgniataczu musi napawać wszystkich obawą o przyszłość...

Dobudowa dalszych pieców wlewkowych, uruchomienie Walcowni Kęsów (rygli)...

Przedstawiając tych kilka uwag, które traktuję jako dyskusyjne, proponuję Kolegom z Walcowni Zgniatacz...

Niezależnie od form dyskusji proponuję, by nie stała się ona wojną papierową...

Wprowadzamy nowe zasady wynagradzania

O przyczynach zniesienia dodatków w warunkach szkodliwych dla zdrowia

W poprzednich materiałach omawiających nowe zasady wynagradzania, które stopniowo zostaną wprowadzane...

A oto co na temat tych zasad mówią sami hutnicy. Odwiedziliśmy Walcownię-Zgniatacz i poprosiliśmy o krótki wywiad dwóch robotników...

STANISŁAW LEŚNIEWSKI — starszy piecownik: uważam, że w ogóle za dużo mamy w dziedzinie plac eksperymentowania...

Przejdę teraz do najważniejszej sprawy, która ma i moich kolegów pracujących na piecach wlewkowych najbardziej dotyczyć...

kach szkodliwych dla zdrowia. Wszystkim chyba wiadomo, że pracując na piecach jest ciężka i niezdrowa...

Obecnie w nowych zasadach wynagradzania, dodatek ten jest już wliczony w placę. Poprzednio pracownik posiadający X-tą grupę...

Twierdzi się wprawdzie, że na innych stanowiskach w Walcowni wymagane są wyższe kwalifikacje...

wana. Łatwo obliczyć, wiele to kosztuje...

MARIAN DZIURA — operator klatki walcowniczej: u nas na walcarni najważniejszą sprawą jest utrzymanie premii za czas wykonywania remontu...

Tu możemy ob. Mariana Dziurę uspokoić. W nowych zasadach przewiduje się stawki ryczałtowe (wyższe od stawek osobistego zaszerogowania)...

System akordowy, wprowadzony od początku roku w naszym Wydziale dobrze moim zdaniem zdaje egzamin...

głość pracy i odpowiedni zapas wsadu.

W tej chwili wytworzyła się taka sytuacja, że jedna zmiana wyrzyna wsad drugiej...

Na koniec zwróciliśmy się do kierownika Działu Zatrudnienia i Plac Stanisława Suchońskiego...

Mgr STANISŁAW SUCHOŃSKI: oczywiście częste zmiany plac w żadnym wypadku nie są wskazane...

Muszą jednak podkreślić, że w hucie nie wprowadza się tych zmian w myśl zasady „sztuka dla sztuki”...

W ten tylko sposób może powstać zaufanie do raz ustalonych warunków wynagradzania. Częste zmiany systemu plac podrywają to zaufanie...

wprowadza w życie, będą miały wreszcie charakter trwały.

A teraz dlaczego dodatki zdrowotne zostają zniesione. Wprowadzenie od 1. X. 1957 r. w całym przemyśle hutniczym nowej siatki plac...

W ten sposób na stanowiskach, na których te kryteria poza warunkami zdrowotnymi były jednakowe...

W hutnictwie istniał podobnie, jak i w Hucie im. Lenina sztywny wykaz stanowisk uprawniających do korzystania z dodatków...

W związku z tym wszystkim Ministerstwo Przemysłu Ciężkiego i Zarząd Główny ZZH doszły wspólnie do wniosku, że warunki pracy występujące niemal na wszystkich typowych stanowiskach są z reguły ciężkie i szkodliwe dla zdrowia.

Wobec tego należy uwzględnić moment szkodliwości już przy taryfikacji poszczególnych stanowisk pracy...

W Hucie im. Lenina opracowano taryfikator zaszerogowań pracowników fizycznych biorąc pod uwagę przy ustalaniu wysokości zaszerogowania...

W ten sposób na stanowiskach, na których te kryteria poza warunkami zdrowotnymi były jednakowe, ustalono różną wysokość zaszerogowania...

Wobec tego należy uwzględnić moment szkodliwości już przy taryfikacji poszczególnych stanowisk pracy...





POGODA

Nowa Huta, jak w ogóle cały Kraków i Polska południowa, znajdowały się przez kilka dni w wybitnie niekorzystnym położeniu, jeśli idzie o kształtowanie się pogody.

Skąd ta różnica? Dużą rolę odgrywa tu tzw. względy orograficzne czyli ukształtowanie pionowe powierzchni ziemi.

Ale w tej chwili mamy już zły czas za sobą. Organizatorzy „Dni Krakowa” mogą odetchnąć, podobnie jak ci wszyscy, którzy nie uznają niedzielnego wypoczynku bez „wypadku” za miasto.

Już około 200 izb w drugim kwartale br. przekazano mieszkańcom

Jak informuje nas dyrektor Heffner, izby mieszkalne oddawane są zgodnie z planem. W drugim kwartale przekazano ich około 200 na osiedlu D-1.

no w tych miesiącach na Kraków, gdzie przekazano do użytku znacznie większą ilość mieszkań.

Poza izbami, PBM oddało do użytku służby zdrowia hotelowiec i blok mieszkalny obok szpitala, na o-

siedlu A-22, o łącznej liczbie ok. 185 izb. Wybudowanie tych dwóch bloków poprawi w poważnym stopniu sytuację mieszkaniową personelu służby zdrowia, a zwłaszcza pielęgniarek.

Dla MHD przekazano nowoczesny lokal na sklep meblowy na os. B-31, a także pomieszczenia dla Dzielnicowego Zarządu PTTK na tym samym osiedlu.



Cóż z tego, że budka telefoniczna stoi, skoro telefon jest nieczynny? Co trochę nie można uzyskać połączenia.

na WOKANDZIE SA DOWEJ

SPRAWCY WŁAMANIA WKROTCE PRZED SADEM

P. I. Banasińska wróciwszy z zakupów stwierdziła, że do jej mieszkania włamali się złodzieje.

myważe zbiegli. Wkrótce jednak zostali ujęci przez milicję. Jak się okazało byli to Mieczysław Oboza i Kazimierz Kuse, którzy wkrótce staną przed sądem.

SPRAWY RODZINNE

Na wokandzie Sądu Powiatowego w Nowej Hucie jest wiele spraw rodzinnych. „Bchaterami” są najczęściej mężowie pijacy, tyrani własnych żon i dzieci.

Wkrótce odpowiadac będzie przed sądem Roman Piatek (zam. w Nowej Hucie os. B-33, bl. 5 m 57) oskarżony o to, że po pijanemu zmecił się fizycznie i moralnie nad swoją żoną.

Komunikat

Przyjmowanie pracowników HiL w sprawie ubezpieczeń, codziennie od godz. 11-tej do 15-tej. W soboty od godz. 11-tej do 13-tej. Budynek „Z” klatka A pokój 47. Sprawa bardzo pilna.

Akta sprawy Franciszka Frankowa (zam. w Nowej Hucie os. C-1, bl. 1 m 15), to także wstrząsająca historia tyranizowania ciężarnej żony przez męża pijaka.

„WOLNO TOMKU W SWOIM TOMKU”

Ta zasada jest w Nowej Hucie dość powszechnie stosowana i na ogół bez większych przeszkód ze strony stróżów porządku publicznego. Chyba że dojdzie do „grubszej” awantury.

GATELNICY pizze

DOBRCZE:

Z wielką przyjemnością od kilku już lat kupuję mięso w sklepie nr 146 na osiedlu A-Zachód. Bardzo uprzejma, a przede wszystkim uczciwa obsługa.

Józef Riemen A-Zachód

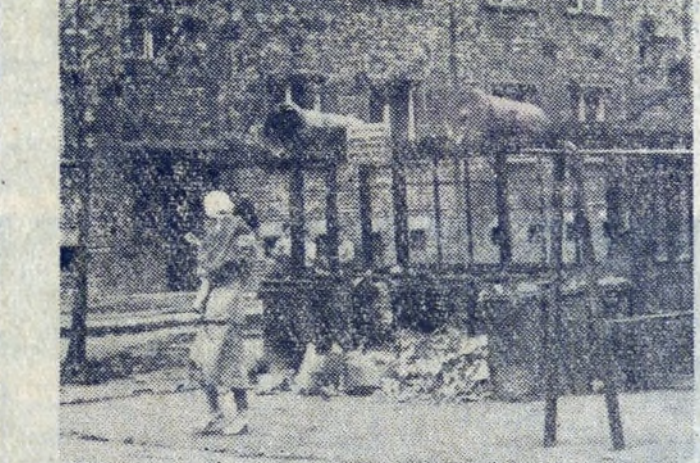
ZŁE:

Spotkała mnie nieprzyjemność. W sobotę, 18 kwietnia o godzinie 8 rano kupowałam chleb w sklepie nr 122 przy osiedlu A-11.

Z porządkami jeszcze sporo kłopotu



Na osiedlu B-2 do akcji włączyli się nawet najmłodsi. Kto jeszcze pójdzie śladem obywateli dbających o swoją dzielnicę?



Niestety są jeszcze w Nowej Hucie także rezerwy brudu i śmieci. Co na to Komitet Obchodu Dziesięciolecia?

Mały „Savoir vivre”

Jest wiele takich sytuacji w życiu, które następują nam masę trudności. O tym, jak się należy zachować w pracy, w domu, na ulicy, w teatrze czy w kawiarni, będziemy pisać systematycznie w kąciku pod powyższym tytułem.

Nie wiem, czy o swoje nie mam prawa się upomnieć? Sądzę, że jak ktoś pracuje w handlu, a nie ma pamięci, to bardzo źle, bo ja, droga Redakcyjno, nie mogę pani ekspedientce dawać w prezencie po 20 złotych.

M. G. Nowa Huta (nazwisko i adres znane redakcji)

Wpisy na studia hutnicze w Śląskich Technicznych Zakładach Naukowych

(Dokończenie ze str. 3) Wiek do 18 lat (do Technikum 5-letniego), — ukończenie Liceum Ogólnokształcącego (do Technikum 3-letniego); 2) przedłożenie do wpisu następujących dokumentów: a) podanie wg. ustalonego wzoru (formularze wydaje Dział Szkolenia HiL), b) własnoręcznie napisany życiorys, c) metryka urodzenia, d) świadectwo lekarskie o przydatności do szkoły technicznej i zaświadczenie szczepienia ospy, e) zaświadczenie Prezydium Rady Narodowej o stanie majątkowym rodziców, f) zaświadczenie szkoły podstawowej, że uczeń uczęszcza do klasy VII (lub do klasy XI) oraz opinię ucznia, g) dwie fotografie form. 4 x 6; 3) złożenie z wynikiem

Co dalej ze „szkołą przyszłości”?

Po pierwszych krokach za-wahałam się oduruchowo... A jeonak tu. Strzaika z napisem „Uniwersytet Powszechny” kieruje w ten właśnie ciemny, brudny korytarz.

Tymczasem kończą się wykłady, pusty korytarz wypełniają młodzi ludzie, w zdecydowanej większości robotnicy. Z boku przyglądam się jak o-taczają grupkami swoich wykładowców i zasypują ich py-taniami.

Wartuję dzienniki obecności. Nie wiele jest w nich pozio-myh kresków, oznaczających nieobecność. A i wielu jest takich, którzy w ciągu całego roku nauki nie opuścili ani jednego wykładu.

ustosunkowani do uczących się. Godzą się co najwyżej na przeniesienie do jedno-zmianowej, ale gorzej płatnej pracy. A na takie wyzwanie nie każdy może sobie pozwo-lić.

Uniwersytet, jego uczniowie, profesorowie, kierownictwo są zupełnie osamotnieni w swej pracy. Nawet prasa nie wiele się nami zajmuje — mówi mgr Walenty Frankowicz, kierownik Uniwersytecie. A jeśli tak, to z niewielkim dla nas pożytkiem.

Tymczasem studentów jest w tej chwili zaledwie 85, znacz-nie mniej, niż w roku ubiegłym. W tym 70 na II roku nauki. A zatem I rok liczy zaledwie 15 osób. Symptomatyczne zestawienie. Nie bez wpływu na ten stan była z pewnością atmosfera scepty-cyzmu, jaka się wytworzyła wokół Uniwersytetu w prze-lomowym okresie jego dzia-łalności — między I i II rokiem nauki.

Teraz na koniec roku szkolnego pora na rzeczową dyskusję na temat programu Uniwersytetu, kierunków jego rozwoju. Pora szczególnie na zainteresowanie społeczeń-stwa tą, jak ktoś trafnie określił, „szkołą przyszłości”.

darza np. pupilów sporto-wych!

Tymczasem nawet ci, którzy nazywają się współorganiza-torami Uniwersytetu wyrażają swą działalność prawie wy-lącznie w programach i sprawo-zdaniach. A między jed-nym i drugim — cisza — dru-dne, zaniedbane sale wykładowe, bezskuteczne starania już nie o szkło, ale bodaj o kawałek dykty, by zakryć dziury po wybitych szybach w drzwiach. Nie chodzi nawet o pieniądze, (UP finansuje bowiem głównie TWP) — ale właśnie o trochę zaintereso-wania i zrozumienia.

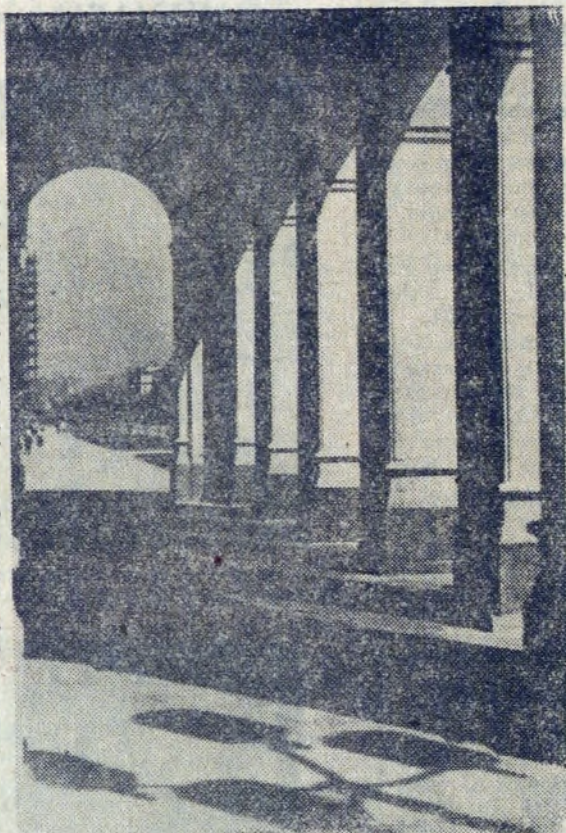
Tym bardziej, że Uniwersy-tet Powszechny właśnie opu-szczają pierwsi jego absol-wenci; pozostanie tylko 15-o-sobowa grupa pierwszorocz-niaków. Doskonała okazja do poczynienia rzeczowych zmian. Nie można tego zrobić bez współdziałania i pomocy ZDK, Rady Zakładowej, organizacji politycznych i społecznych.

W środę odbyło się w Tea-trze Ludowym uroczyste zakończenie zajęć na Uniwersytecie Powszechnym w Nowej Hucie. Prof. dr Wiktor Boniecki wygłosił bardzo cieka-wy odczyt pt. „Druga rewolucja przemysłowa”. Następnie zespół Teatru Ludowego przedstawił dramat Szekspira pt. „Burza”.

Wieczorem w sali Zespołu Pieśni i Tańca ZDK odbyło się spotkanie słuchaczy Uni-wersytetu Powszechnego z wykładowcami, w czasie któ-rego przemawiał przez Woje-wódzkiego Zarządu TWP prof. Rybka.

Na zakończenie, 70 słucha-czy, pierwszych absolwentów nowohuckiego Uniwersytetu Powszechnego otrzymało świad-ctwa ukończenia dwuletnich studiów oraz pamiątkowe u-pominki książkowe.

Czytelniczy fotograf



Apel pod adresem oddziału nowohuckiego PTF zamieszczony w 21 (128) numerze „Głosu” nie pozostał bez echa. W ostatnich dniach otrzymaliśmy od prezesa PTF w Nowej Hucie inż. MICHAŁIKA pakiet zdjęć, z których do dzisiejszego kącika wybieramy dwa, tj. pp. PASŁAWSKIEGO — Arkady na Placu Centralnym (zdjęcie po prawej) i PENTEŁA — Aleja Lenina nocą (zdjęcie poniżej). Tematy uchwycone na zdjęciach są bardzo trudne i tylko dzięki dużym umiejętnościom autorów można było osiągnąć takie efekty.

W dalszym ciągu oczekujemy na Wasze zdjęcia — Czytelniczy-Fotoamatorzy.

J.Ż.



...NIEZIEMSKIE...

W powodzi „cudów”, które nawiedzały średniowieczną Francję, zdarzył się raz następujący. Mieszkańcy pewnego małego miasteczka ujrzeli zmię, która okręciła się wokół klucza, pozostawionego w drzwiach jednego z domów. Uznano to za niewątpliwą znak boży.

Uwierzalibyśmy w cud — rzekł znajdujący się w tłumie gapiów sceptyk — gdyby to klucz okręcił się wokół żmii.

Pobożność naszych przodków w dawnych wiekach miała dość osobliwy charakter. Opowiadają np., że... „księżę Radziwiłł, wojewoda wileński, upiwszy się szedł do baplicy, gdzie godzin ze dwie lub wię-

ANEKDOTY

cej śpiewał godzinki, różaniec i inne pieśni nabożne, aż się zawrzeszczał i wytrzeźwił”. Używano też czasem modlitw i pieśni nabożnych, aby przypochlebić się magnatom. Opowiadano, że gdy w czasie podróży książka hetmanowa Radziwiłłowa śpiewała z dworskimi godzinki i zanuciła antyfonę: „Jam to sprawiła na niebie, aby wschodziła światłość nigdy nie ustająca” — dworzanie odpowiadali chórem: „Pokornie dziękujemy Waszej Książęcej Mości”.

... I CAŁKIEM Z TEJ ZIEMI

Oto czaszka Woltera — mówi przewodnik do wycieczki w muzeum.

— A to? — pyta jeden ze zwiedzających, wskazując na leżącą obok czaszkę dziecka.

— To czaszka tegoż Woltera w wieku dziecięcym — odpowiada przewodnik.

Deputaci pewnej prowincji przybyli do Wespazjana, cesarza rzymskiego, z oświadczeniem, że obywatele uchwalili zebrać milion sestercj, ażeby wznieść mu potężny pomnik. Zapytany, w którym miejscu pomnik należałoby postawić, Wespazjan, który bardzo lubił piemiądze, pokazuje dłoń swojej ręki odpowiedział: — Umieścić go tutaj, nie tracąc czasu na dyskusje.

twardsza od zwykłej, ma ten sam połysk i nie odróżnia się smakiem, ani konsystencją. W temperaturze podwyższonej czekolada zachowuje swą twardość i kształt, nie wydzielając też na zewnątrz tłuszczu.

CHLOROWANIE WODY MORSKIEJ KONSERWUJE RYBY

Amerkańscy polawiacze ryb stwierdzili, że ryby konserwują się znacznie dłużej w stanie nieprzerobionym, gdy są wpuszczone do zbiorników z lekko chlorowaną wodą. Potwierdzają to liczne dokonane próby. Do wody zwykłej stosuje się dodatek chloru w ilości od 0,00005 do 0,00008 proc., a do wody morskiej od 0,00001 do 0,00002 proc. W stosunku do osiągniętych korzyści koszty chlorowania są minimalne.



Człek jestem, wiadomo, niepijący. Jeśli wypiję już czasem, to krzyję jeno — ot dla przyzwoitości lub też dla kompanii.

Nie piję i nie piję. Godzinę nie piję, dwie godziny nie piję. O piątej po południu poszedłem, rozumiecie, do knajpy na obiad.

Więcej niż dwie butelki na raz za nic nie osuszę. Zdrowie nie pozwala, Oniś, pamiętam, na imieniny ćwiartkę całą wlewałem w siebie.

Zjadłem żupę. Wcinam pieczyście — zachciało mi się naraz pić.

Lecz to było za dawnych młodych lat, gdy serce w pierwszej odwadnie tłukło, po głowie rozmaite roły się myśli.

Zamiast trunków — myślę — poproszę o coś delikatniejszego — narzan lub, na ten przykład, lemoniade.

Ech — starość nie radość. Znajomy felczer-weterynarz, towarzyszył Pticy, obejrzał mnie onegdaj dokumentnie i przeląkł się nawet, uważając. Zatrząsł się.

Wołam: — A niechże mi — ten, który przyniósł obiad, przyniesie tu duchem lemoniady.

— Zupełną — powiada — macie dewaluację. Nie podobna rozeznąć się, gdzie pęcherz moczowy, a gdzie wątroba. Bardzo jesteście zrujnowani.

Przynoszą mi, rozumiecie, lemoniade na takiej inteligentnej, wiecie tacy. W karafce. Nalewam do kufła.

Chciałem felczerowi temu nabić mordę, lecz rychło ochłonąłem.

Wychyliam ten kufel, czuję: wódzka, jak mi Bóg miły! Nalewam jeszcze. Dalibóg — wódzka, kie kicho! Nalewam resztę — najprawdziwsza w świecie wódzka.

„Pójdę przedtem — myślę — do dobrego lekarza, upewnię się”.

— Przynies — krzyczę jeszcze!

Lekarz nijakiej dewaluacji nie znalazł.

„A to heca” — myślę sobie. Przynosi.

— Organy — powiada — macie w całkiem akuratnym stanie. I pęcherz całkiem porządnym, i nie przecieka. A co do serca, to serce całkiem jeszcze w sobie wspaniałe, szersze nawet niż trzeba. Przystańcie tylko pić, bo inaczej może was całkiem po prostu szlag trafić.

— Spróbowałem jeszcze raz. Nie miałem już żadnych wątpliwości — najprawdziwsza wódzka.

Umierać, rozumie się, nie mam zamiaru. Lubię życie. Młody jeszcze jestem. W pocałkach Nepu skończyłem dopiero trzydzieści trzy lata. Można powiedzieć, że jestem w pełni sił i rozkwitu. I serce mam w piersiach szerokie. I pęcherz, uważacie, nie przecieka. Z takim pęcherzem ino żyć, a używać. „Trudna rada — myślę — trza będzie raz skończyć z picciem”.

— Wzięłem i skończyłem.

Potem przy piciu, zauważyłem jednakże:

— Prosiłem o lemoniade, a coś ty mi, barania głowo, przyniósł?

Tamten powiada mi:

— A bo to u nas zawsze nazywają lemoniade. Całkiem odpowiednia nazwa. Jeszcze z dawnych czasów. A naturalnej lemoniady, darujcie, nie trzymamy — brak amatorów.

Ano, jak widziacie, nie skończyłem z piciem. A miałem, wiecie gorące życzenie. Okoliczności jeno przeszkodziły mi. Jak to powiadają — życie dyktuje swe prawa. Trzeba im ulegać.

— Przynies — powiadam — jeszcze jedną, ostatnią.

Co czytacie

„Kilka lat młodości mojej w Wilnie” St. Morawskiego. Auto-rem pamiętnika jest doktor medycyny. Wydanie drugie, pierwsze ukazało się w 1924 roku w Warszawie. Książka zaopatrzona w ciekawe zdjęcia Leonarda Sempolińskiego. Wydał PIW, cena 50 zł. „O Zawiszy Czarnym opowieść” K. Bunschca — powieść historyczna, wydana przez MON, cena 9 zł. „Miosłó nie jedno ma imię” Pierre la Mure, to powieść biograficzna o znakomitym kompozytorze niemieckim Felixie Mendelssohnie Przekład Aleksandry Frybesowej. Autor jest znany przede wszystkim ze sfilmowanej książki „Moulin Rouge” napisanej w języku angielskim. Wydanie PIW, cena 40 zł. „Księżyc i miedziak” W. Somerset Maughama, jednego z najpopularniejszych pisarzy angielskich. Jest to powieść o malarzu, w którego losach krytycy dopatrują się zbieżności z życiem znakomitego francuskiego impresjonisty Paula Gauguina. Przekład Józefa Olszkiej, wyd. PIW, cena 20 zł. „Donoszę ci Luizo...” Noel Randona, to dalszy ciąg powieści kryminalnej pt. „Dwie rurki z kremem”. Wydały „Iskry”, seria „Srebrnego Kluczyka”, cena 13 zł. DLA DZIECI I MŁODZIEŻY „Pan Soczewka na księżycu” Jana Brzechwy, to przygody pana Soczewki, wędrującego sputnikiem na księżyc. Książka bogato ilustrowana kolorowymi rysunkami J. M. Szancera. Wydała Filmowa Agencja Wydawnicza, cena 12,50 zł. „Kapitan Ali i jego pies” L. J. Kerna, ilustracje i okładka K. Mikułskiego. Wydawnictwo Literackie, cena 32 zł. „Baśnie z bliska i z daleka” W. Markowskiej i A. Miłskiej. W książce mieści się ponad 40 baśni polskich, rosyjskich, francuskich, estońskich, afrykańskich, duńskich i innych. Oryginalne, barwne ilustracje Ireny Kluczborskiej. Wydała „Nasza Księgarnia”, cena 25 złotych. „W pustyni i w puszczy” Henryka Sienkiewicza, to śliczne wydanie uroczęcej książki dla młodzieży. Duży format, piękne ilustracje kolo-rowe w wykonaniu Jerzego Srokowskiego. Wydał PIW, cena 50 złotych. bs

Z cyklu: „NASI MILUSIŃSCY“



Advertisement for 'NOWOSC TECHNICZNE' featuring 'NOWY BARDZO SKUTECZNY KLEJ' and 'NOWA CZEKOLADA NIEMIĘKNACA W CIEPLE'. The ad describes the properties of a special glue and the benefits of a chocolate that softens in heat.

Advertisement for 'POZIOMO' crossword puzzles, listing various clues and solutions. It includes a list of 21 clues and their corresponding answers.

Advertisement for 'KRZYŻÓWKA' crossword puzzles, featuring a grid with numbered squares and a list of 21 clues. It also includes a list of prizes for solving the puzzles.